

SEKRETESSBEDÖMND

Enligt 18 kap. 13 § offentlighets-
och sekretesslagen (2009:400)

Sorsele Kommun

Risk- och sårbarhetsanalys Sorsele kommun 2023

Utifrån lag (2006:544) om kommuner och regioners åtgärder inför och vid extraordinära händelser i fredstid och höjd beredskap



SORSELE KOMMUN
SUORSÁN TJEÄLDDIE

Dokumenttyp: Analys

Dokumentnamn: Risk- och sårbarhetsanalys Sorsele kommun 2023

Gäller från datum: 2023-10-26

Ansvarig: Beredskapssamordnare

Diarienummer: 2023/479

Foton: Maria Broberg

Innehåll

Innehåll

Risk- och sårbarhetsanalys Sorsele kommun 2023	1
Innehåll	3
1. Beskrivning av kommunen och dess geografiska område	5
1.1 Utgångspunkter för analysen.....	5
1.2 Beaktade författningskrav	6
1.3 Organisationen och dess uppbyggnad.....	6
1.4 Geografi.....	9
1.5 Demografi.....	9
1.6 Ekonomisk verksamhet och näringsliv.....	10
1.7 Infrastruktur och kommunikationer.....	11
2. Arbetsprocess och metod.....	12
2.1 Syfte.....	12
2.2 Material	12
2.3 Metod	12
3. Samhällsviktig verksamhet.....	13
4. Kritiska beroenden för samhällsviktig verksamhet	15
5. Identifierade och analyserade risker	16
5.1 Identifierade risker	16
6 Riskanalys	18
6.2.1 Störningar i kommunalteknisk försörjning.....	20
6.2.2 Kommunikationsstörningar	23
6.2.3 Störning i livsmedelsförsörjning.....	25
6.2.4 Natur- och väderrelaterade händelser	26
6.2.5 Transporter	30
6.2.6 Smitta.....	31

6.2.7 Antagonistiska handlingar	32
7. Sårbarheter inom Sorsele kommun och förslagna åtgärder.....	36
Bilaga 1: Samhällsviktig verksamhet och kritiska beroenden.....	36

1. Beskrivning av kommunen och dess geografiska område

1.1 Utgångspunkter för analysen

Kommunernas uppgifter inom krisberedskap utgår från lagen (2006:544) och förordningen (2006:637) om kommuners och regioner åtgärder inför och vid extraordinära händelser i fredstid och höjd beredskap (LEH). Kommunens åtaganden enligt LEH utgår från begreppet extraordinär händelse i fredstid som det är definierat i 1 kap 4 §:

”Med extraordinär händelse avses i denna lag en sådan händelse som avviker från det normala, innebär en allvarlig störning eller överhängande risk för en allvarlig störning i viktiga samhällsfunktioner och kräver skyndsamma insatser av en kommun eller region”

Kommuner ska analysera vilka extraordinära händelser i fredstid som kan inträffa i kommunen och hur dessa kan påverka den egna verksamheten. Resultaten ska värderas och sammanställas i en risk- och sårbarhetsanalys (2 kap 1 § LEH).

Kommunerna skall senast 31 oktober under det första kalenderåret efter ordinarie val till kommunfullmäktige ställa samman och rapportera resultatet av sitt arbete med risk- och sårbarhetsanalys till Länsstyrelsen.

Vid framtagandet av risk- och sårbarheten följer vissa principer och utgångspunkter för arbetet.

Det svenska krishanteringssystemet bygger på tre principer:

- **Ansvarsprincipen:** Den som ansvarar för en verksamhet under normala förhållanden gör det också under en krissituation.
- **Likhetsprincipen:** Under en kris ska samhällsfunktioner så långt som möjligt fungera på samma sätt som vid normala förhållanden.
- **Närhetsprincipen:** En kris hanteras där den inträffar, av de närmast berörda och ansvariga. Först då de lokala resurserna inte räcker till blir det aktuellt med statliga och regionala insatser.

Arbetet med krisberedskap ska bidra till såväl individens som samhället och nationens säkerhet. Riksdag och regering har formulerade mål för värden som skall skyddas. Dessa är följande:

- **Människors liv och hälsa.** Fysisk och psykisk hälsa hos dem som drabbas direkt eller indirekt av en händelse. Omfattar alla människor som har Sverige som hemvist eller uppehåller sig i Sverige eller är svenska medborgare och uppehåller sig utomlands. Människor i andra länder som inte är svenska medborgare eller som inte har Sverige som hemvist omfattas i vissa fall.
- **Samhällets funktionalitet.** Funktionalitet och kontinuitet i det som direkt eller indirekt starkt påverkar samhällsviktig verksamhet och därmed får konsekvenser för människor, företag och andra organisationer.
- **Demokrati, rättssäkerhet och mänskliga fri- och rättigheter.** Människors tilltro till demokratin och rättsstaten samt förtroende för samhällets intuitioner och det politiska beslutsfattande, ledningsförmåga på olika nivåer, avsaknad av korruption och rättsövergrepp.
- **Miljö och ekonomiska värden.** Miljön i form av mark, vatten och fysisk miljö, biologisk mångfald, värdefulla natur- och kulturmiljöer samt annat kulturarv i form av fast och lös egendom. Ekonomiska värden i form av privat och offentlig lös och fast egendom samt värdet av produktion av varor och tjänster.
- **Nationell suveränitet.** Kontroll över nationens territorium och över de politiska beslutsprocesserna i landet samt säkrandet av nationens försörjning och förnödenheter. Nationell suveränitet kan ses som en förutsättning för att kunna värna övriga värden.

Dessa principer och skyddsvärden har varit utgångspunkten i analysen.

1.2 Beaktade författningskrav

- Myndigheten för samhällsskydd och beredskaps föreskrifter om kommuners risk- och sårbarhetsanalyser (MSBFS 2015:5)
- Lag (2006:544) och förordning (2006:637) om kommuner och regioners åtgärder inför och vid extraordinära händelser i fredstid och höjd beredskap

1.3 Organisationen och dess uppbyggnad

Kommunfullmäktige: Beslutar i ärenden som rör mål och riktlinjer för den kommunala verksamheten, kommunens budget, skattesats och andra viktiga ekonomiska frågor, organisation och verksamhetsansvar för kommunstyrelsen och andra nämnder, val av ledamöter och ersättare för kommunstyrelsen, valnämnden, valberedningen, val av

revisorer och deras ersättare, årsredovisning och ansvarsfrihet samt folkomröstningar i kommunen.

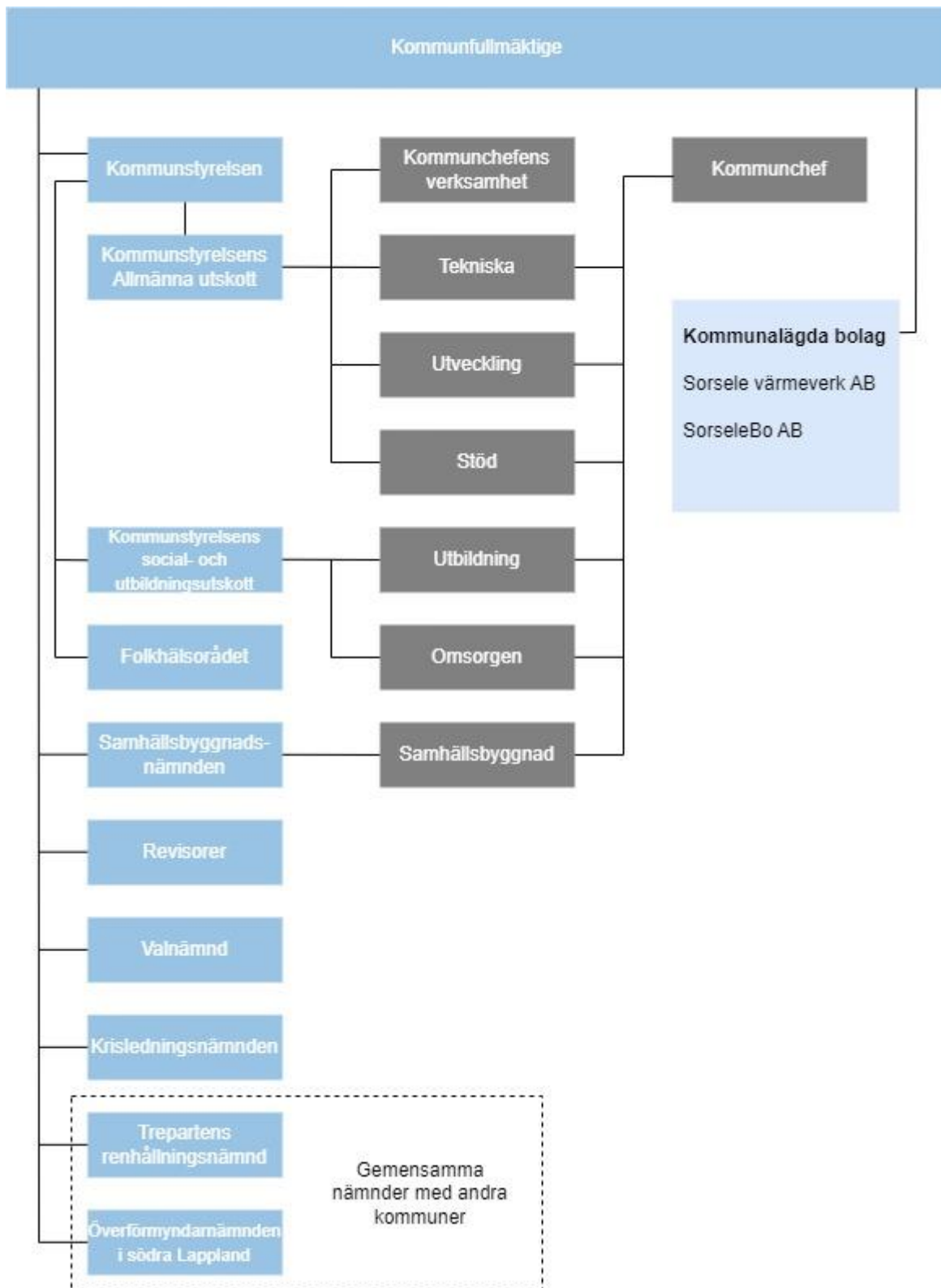
Kommunstyrelsen: Kommunstyrelsen ansvarar för den övergripande ledningen och samordningen av kommunens verksamheter, men också för ekonomi och budget. Kommunstyrelsen bereder ärenden som ska beslutas av kommunfullmäktige.

Kommunstyrelsen är kommunens högsta verkställande organ och skall ha en uppsiktsplikt över verksamheten.

Kommunens övriga nämnder och utskott: Kommunen har två utskott från kommunstyrelsen. Sociala- och utbildningsutskottet och Allmänna utskottet. I övrigt finns Samhällsbyggnadsnämnden, krisledningsnämnden, valnämnden samt två kommungemensamma nämnder. Dessa är Trepårtens renhållningsnämnd samt Överförmyndarnämnden i Södra Lappland.

Kommunens verksamheter: Kommunen består av 8 verksamheter där anställda verkställer politiska beslut och bedriver verksamhet som de olika nämnderna ansvarar för. Kommunchefen är kommunens högsta tjänsteman och utgör verksamhetschefernas chef.

Kommunala bolag: En del av den kommunala verksamheten bedrivs i bolagsform. Kommunen är majoritetsägare i två bolag, SorseleBo AB och Sorsele värmeverk AB.



1.4 Geografi

Sorsele kommun är belägen i Västerbottens nordvästra hörn angränsande Norge. Kommunen har en areal på 7 958 km². Sorsele har 4 huvudorter:

- Sorsele tätort
- Ammarnäs
- Blattnicksele
- Gargnäs

I kommunen har Vindelälven sin uppkomst i fjällområdet i nära anslutning till Norska gränsen varpå den via Gautsträsk möter Tjulträskån. Vindelälven fortsätter därefter ned mot Sorsele med tillrinning från Giertsjåvrrie och Laisälven. Älven rinner sedan vidare förbi Blattnicksele och viker av mot Gargnäs för att sedan rinna in mot norra delen av Lycksele kommun. Vindelälven är för Sorsele kommuns del oreglerad.

Angränsande kommuner är Malå, Lycksele, Storuman, Arjeplog och Arvidsjaur. Varpå de två sistnämnda ligger i Norrbottens län. Dessa kommuner tillsammans med Norsjö, Vilhelmina, Dorotea och Åsele utgör Region 10, en strategisk sammansättning av mindre kommuner i Västerbotten och Norrbottens inland. Kommunen ingår även i en till sammansättning kommuner kallad Skellefteåregionen där Sorsele, Skellefteå, Malå, Norsjö, Arjeplog ingår. I beredskapsfrågan har även Arvidsjaur anslutit sig till denna gruppering.

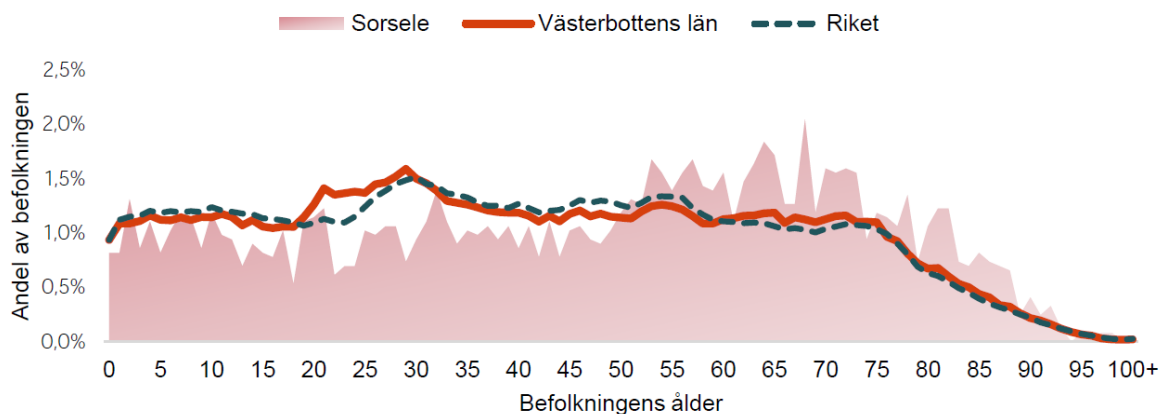
1.5 Demografi

Sorsele har ca 2400 invånare vilket sett till befolkningstäthet motsvarar 0.33 personer per km². Sorsele har likt många av sina grannkommuner sett ett avtagande befolkningsantal. Av de 6 mest glesbefolkade kommunerna i Sverige så hör 5 av dessa hemma i Västerbotten och Norrbottens inland med Sorsele på tredjeplats.

Medelåldern för kommuninvånarna ligger på 47,4 år vilket är högre än rikssnittet (41,4 år) och placerar Sorsele på plats 26.

Sorsele tätort utgör huvudparten av befolkningsantalet.

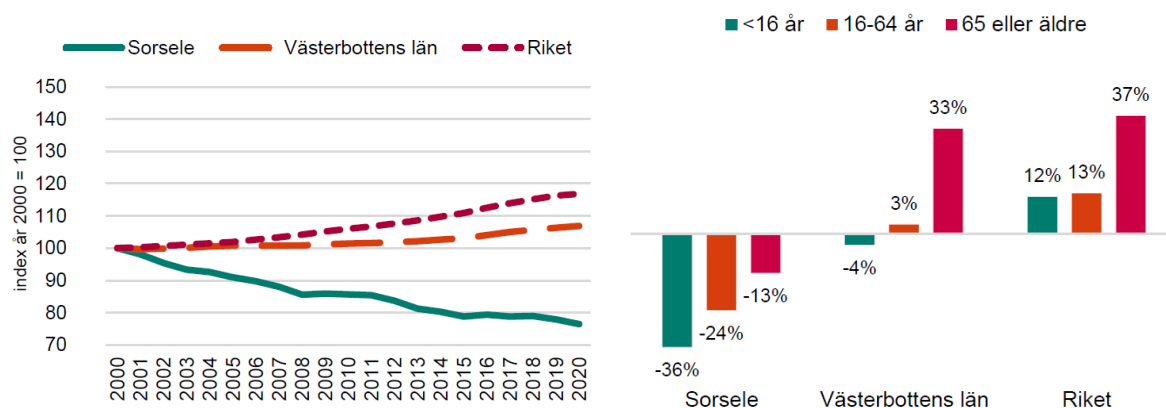
Av de ca 2400 invånarna så är 56% i arbetsför ålder (16-64 år). Ca 14% är yngre än 16 och 30% är 65 år eller äldre.



Utvecklingen sedan 2000 har varit en stadig nedåtgående trend där vi ser en minskning i alla kategorier (< 16 år, 16-64 år, 65 år eller äldre) där den största minskningen är hos de som är yngre än 16 år. Mellan åren 2000-2020 har folkmängden i Sorsele minskat med 23,6%. Sorsele placerar sig på plats 288 sett till befolkningsökning.

Figur – Utveckling folkmängd 2000-2020

Figur – Utveckling folkmängd 2000-2020 efter ålder



1.6 Ekonomisk verksamhet och näringsliv

Av de ca 2400 invånarna är 56 % i arbetsför ålder. Ca 30 % av kommunens invånare är 65 år eller äldre, vilket ger en försörjningskvot på 95 som kan jämföras med rikssnittet som ligger på 76,7. Ett värde över 100 innebär fler utanför arbetsför ålder än i arbetsför ålder.

Sorseles befolkning är i högre grad sysselsatta (84,5 %) jämfört med rikssnittet (74,5%) och färre är arbetslösa (5,4%) jämfört med rikssnittet (8,5 %). Långtidsarbetslösheten är även den låg (1,3%) jämfört med rikssnittet (3,2 %).

De fem största näringsgrenarna inom kommunen är, i fallande ordning:

1. Vård och omsorg
2. Jordbruk, skogsbruk & fiske

3. Tillverkning & utvinning
4. Utbildning
5. Bygg

Jämfört med riket är branschen ”jordbruk, skog & fiske” relativt stort i Sorsele.

Ett vanligt mått för att mäta branschkoncentration är Herfindahl-Hirschman Index (HHI). Ett större HHI-värde innebär större branschkoncentration, men också en större risk då kommunen i högre grad är beroende av en viss bransch. Sorsele hamnar på plats 115 bland de svenska kommunerna med ett värde på 11,7.

I Sorsele kommun kommer 40 % av skatteintäkterna från små de småföretagen och deras anställda, detta motsvarar 45 miljoner kronor. För samtliga jobb i de privatägda företagen i kommunen så består 98 % av dessa av småföretag. Av samtliga jobb i kommunen står småföretagen för 60 % av dessa.

Totalt pendlar 138 personer från annan kommun till Sorsele. De flesta av dessa bor i Storuman. 281 invånare från Sorsele arbetar i en annan kommun där de flesta pendlar till Arjeplog. Pendlingskvoten ligger på 0,5¹.

1.7 Infrastruktur och kommunikationer

Kommunalteknisk infrastruktur

Den kommunaltekniska infrastrukturen sköts av förvaltningsorganisationens ensamt med undantag för fjärrvärmeleveransen i Sorsele tätort som sker via Sorsele Värmeverk AB.

Kommunikationer

Från Storuman i söder kommer E45:an som sedan viker av i Sorsele tätort och fortsätter mot Arvidsjaur. Länsvägen 363 kommer från Lycksele och går ihop med E45 i kommunens södra del.

Där E45:an viker av fortsätter den nästan 7 mil långa vägen mot Ammarnäs som även utgör den enda kommunikationsvägen dit.

Järnväg

¹ 2022

Genom Sorsele passerar inlandsbanan som i dagsläget är samägt av en grupp kommuner genom vilket den passerar. Den huvudsakliga trafik som förekommer sker under sommaren.

Buss

Kommunen har ett fåtal bussförbindelser där Länstrafiken står för all busskommunikation. Det finns ingen lokaltrafik.

2. Arbetsprocess och metod

2.1 Syfte

Kommunens risk- och sårbarhetsanalys syftar till att:

- Skapa en nulägesbild på risker och sårbarheter inom kommunens geografiska område hos beslutsfattare och verksamhetsansvariga.
- Ligga till grund för information till kommuninvånare om samhällets arbete med krisberedskap.
- Ligga till grund för ett målinriktat arbete inom kommunen vad gäller förebyggande och förberedande åtgärder för samhällsstörningar.

2.2 Material

- Risk- och sårbarhetsanalys för Sorsele kommun 2019-2022
- Underlag från kontinuitetshantering från samtliga kommunala verksamheter
- Inhämtning från öppna källor
- Utvärderingar och uppföljningar
 - Genomförda utbildningar och övningar
 - Uppföljning av kommunens krisberedskapsarbete

2.3 Metod

Arbetsprocessen att ta fram risk- och sårbarhetsanalysen tar sin utgångspunkt i identifieringen av samhällsviktig verksamhet. Kommunen identifierar samhällsviktiga verksamheter i sitt geografiska område för att få en övergripande bild över kommunen. I detta arbete används MSB:s ”*Identifiering av samhällsviktig verksamhet: Metod*”.

Kommunen bedriver ett systematiskt arbete med kontinuitetshantering inom kommunens samhällsviktiga verksamheter. I detta systematiska arbete identifieras kritiska resurser och beroenden som behövs för att upprätthålla verksamheterna.

Vidare i arbetet görs en riskbedömning över vilka konsekvenser olika riskbilder skulle ge på verksamheten och de beroenden som identifierats. Resultatet utgör det huvudsakliga underlaget i denna analys.

2.3.1 Riskanalys

De risker som analyseras utgår ifrån riskbedömningen i kontinuitetshantering. Ansvarig handläggare gör sedan en kvalificerad bedömning utifrån tidigare inträffade händelser, om sådana finns, och underlaget i kontinuitetshantering. Om det inte finns några tidigare händelser att tillgå för den specifika risken så blir underlaget osäkert.

2.3.2 Identifierade sårbarheter

Sårbarheterna utgår ifrån de sårbarheter som verksamheterna identifierar i kontinuitetshantering. Om sårbarheten faller inom någon av följande kategorier så tas den upp i risk och sårbarhetsanalysen.

- Sårbarheten har en kommunövergripande karaktär
- Sårbarheten är särskilt viktig för samhällsviktig verksamhet
- Sårbarheten är förknippad med en synnerligen stor kostnad eller konsekvens för verksamheten.

3. Samhällsviktig verksamhet

Ett samhälle består i en uppsättning viktiga samhällsfunktioner som är nödvändiga för samhällets grundläggande behov, värden och säkerhet. Dessa funktioner upprätthålls och säkerställs av samhällsviktiga verksamheter. Med samhällsviktig verksamhet avses verksamhet, tjänst eller infrastruktur som upprätthåller eller säkerställer samhällsfunktioner som är nödvändiga för samhällets grundläggande behov.

En sammanställning av samtlig samhällsviktig verksamhet för respektive samhällssektor redovisas i **Bilaga 1**. En övergripande sammanställning av samhällsviktig verksamhet inom kommunens geografiska område redovisas i tabellen nedan. Kommunal verksamhet är **rödmarkerad**.

Samhällssektor	Samhällsviktig verksamhet
Energiförsörjning	Sorsele värmeverk, Drivmedelsdistributörer, Vattenfall
Handel och industri	Bygg och anläggningsföretag, Järnhandel, Matbutiker
Hälsa- och sjukvård samt omsorg	IFO, Hemtjänst, Myndighetsutövning, Förskolor, Grundskolor inkl fritidsverksamhet, Äldreboenden, Särskilda boenden, Medicinsk enhet, Region Västerbotten, Apotek
Information och kommunikation	Växelsamverkan, Kommunikationsfunktion, Bredband (fiber), Grunddata (GIS), Bibliotek, Telia, AC-net
Kommunalteknisk försörjning	GVA-enheten, Fastighetsdrift, Trafikverket, Entreprenörer
Livsmedel	Måltidsservice, Miljö- och hälsoskydd, Matbutiker, Matproducenter, Distributörer
Offentlig förvaltning	Kommunledningsgrupp, kommunala bolagens VD, Samhällsbyggnadsverksamheten, Polisen, Region Västerbotten, Svenska kyrkan, Begravningsverksamhet
Skydd och säkerhet	Räddningstjänst, Fjällräddningen
Socialförsäkringar	IFO
Transporter	Länstrafiken, Buss- och taxibolag, Åkerier, Inlandsbanan, Postnord

4. Kritiska beroenden för samhällsviktig verksamhet

Kritiska beroenden är avgörande för hur väl samhällsviktiga verksamheter fungerar. Dessa beroenden karaktäriseras av att ett bortfall eller störning relativt omgående skulle leda till konsekvenser för verksamheten som allvarligt begränsar eller helt stoppar verksamhetens drift.

Många av de kritiska beroendena hänger ihop, ofta i långa beroendekedjor. Beroendena samspelar även med varandra i olika utsträckning. Genom att identifiera dessa får vi en ökad förståelse för konsekvenser i samhällsviktig verksamhet vid bortfall eller störning.

En sammanställning av kritiska beroenden kopplat till respektive verksamhet samt beroenden mellan verksamheter redovisas i **Bilaga 2**. Kritiska beroenden identifierad inom kommunal verksamhet redovisas i tabellen nedan. De beroenden som är **rödmarkerade** återfinns i kommunens egen verksamhet, dvs. kritiska beroenden kommunen själv i någon mån kan påverka.

Kategori	Kritiska beroenden
Infrastruktur	El-, Vatten-, Värme, IT-, IP-telefoni-, Mobiltelefonförsörjning, Farbara vägar, Fibernät, Drivmedelsförsörjning
Tekniska system	Verksamhetssystem, kartsystem, SOS alarm, Raket, Växelsystem,
Personal	Drift- och reparation, IT-support, kommunledningsgrupp, brandmän, avtalade entreprenörer
Lokaler	Lokaler och fastigheter för samhällsviktig verksamhet, digital arbetsplats, ledningsplats
Kapital, varor och tjänster	Fordon för samhällsviktig verksamhet, reservkraft, drivmedel, läkemedel, livsmedel, RAKEL

5. Identifierade och analyserade risker

5.1 Identifierade risker

Riskområde	Risker	Orsaker
Störning i kommunalteknisk försörjning	Störning i elförsörjningen	Tekniskt fel Sabotage mot infrastruktur Grävskador Extremväder Effektbrist Solstorm
	Störning i vattenförsörjningen	Elavbrott Tekniska fel Grävskador, läckor Kontamination Sabotage Olycka med farligt gods Störning i telekommunikation
	Störning i värmeförsörjningen	Elavbrott Tekniskt fel Effektbrist Sabotage Störning i leverans av bränsle Drivmedelsbrist Grävskador, läckor
Kommunikationsstörningar	Störningar i telefoni	Sabotage mot infrastruktur Elavbrott Grävskador Extremväder IT-bortfall, IT-attack
	Störningar i IT-försörjning	Sabotage mot infrastruktur Elavbrott Grävskador IT-attack Extremväder
Störning i livsmedelsförsörjning	Smitta	Spridning av bakterier, virus Skadade VA-ledningar, grävskador Sabotage mot infrastruktur
	Störning i leveranser	Transportstörningar Elavbrott Brand i lager eller butik Betalsystem ligger nere
Natur- och väderrelaterade händelser	Extrema temperaturer	Värmebölja Kyla
	Höga flöden	Vårflod

	Kraftig storm	
	Ihållande snöoväder	
	Ras och skred	Ihållande regn/skyfall Oplanerad avverkning Vårflod
Transporter	Avbrott i samhällsviktig transport	Drivmedelsbrist Sabotage mot vägar Extrem nederbörd Höga flöden Skogsbränder Storm
Smitta	Epidemi, pandemi	Kontaminerat vatten, livsmedel Antibiotikaresistens Nytt virus
Antagonistiska handlingar	Våld och hot om våld	Missnöjda Otillbörlig informationspåverkan
	Antagonistisk handling mot kommunen	Missnöje Otillbörlig informationspåverkan
	Organiserad brottslighet	Inbrottsvåg Bedrägerier
	Krig	Hybridkrig, gråzon Höjd beredskap

6 Riskanalys

Utifrån identifierade risker har så har nedan risker valts ut för vidare analys. Urvalet utgör de risker som bedömts vara mest sannolika att hända och ge största konsekvenser. Resultatet sammanställs i nedan riskmatris.

- 6.2.1** Störningar i kommunal teknisk försörjning
 - 6.2.1.1** Elförsörjning
 - 6.2.1.2** Vattenförsörjning
 - 6.2.1.3** Värmeförsörjning
- 6.2.2** Kommunikationsstörningar
 - 6.2.2.1** Telefonstörningar
 - 6.2.2.2** IT-försörjning
- 6.2.3** Störning i livsmedelsförsörjning
 - 6.2.3.1** Störningar i leveranser
- 6.2.4** Natur- och väderrelaterade händelser
 - 6.2.4.1** Höga flöden
 - 6.2.4.2** Ihållande snöoväder
 - 6.2.4.3** Stormar
 - 6.2.4.4** Skogsbränder
- 6.2.5** Transporter
 - 6.2.5.1** Avbrott i samhällsviktig transport
- 6.2.6** Smitta
 - 6.2.6.1** Epidemi, pandemi
- 6.2.7** Antagonistiska handlingar
 - 6.2.7.1** Våld och hot om våld
 - 6.2.7.2** Otillbörlig informationspåverkan
 - 6.2.7.3** Höjd beredskap, gråzon
 - 6.2.7.4** Avancerad IT-attack och/eller dataintrång

Sannolikhet	5. 1 gång per år eller oftare			6.2.2.1	6.2.7.4	
	4. 1 gång per 1-10 år		6.2.7.1	6.2.2.2 6.2.7.2	6.2.1.1 6.2.4.3	
	3. 1 gång per 10-50 år		6.2.4.4	6.2.3.1 6.2.4.1	6.2.1.2 6.2.1.3 6.2.4.2 6.2.6.1	6.2.5.1 6.2.7.3
	2. 1 gång per 50-100 år					
	5. 1 gång per 100 år eller mindre sällan					
		1. Mycket begränsat	2. Begränsade	3. Betydande	4. Allvarliga	5. Extraordinära
Konsekvens						

Värde	Konsekvenser	Skyddsvärden
1	Mycket begränsade	<ul style="list-style-type: none"> • Mycket begränsade störningar i samhällets funktionalitet • Små direkta hälsoeffekter • Mycket begränsade skador på egendom och/eller miljön • Tillfällig misstro mot enskild samhällsfunktion
2	Begränsade	<ul style="list-style-type: none"> • Begränsade störningar i samhällets funktionalitet • Måttliga direkta hälsoeffekter • Mycket begränsade skador på egendom och/eller miljön • Övergående misstro mot flera samhällsfunktioner
3	Betydande	<ul style="list-style-type: none"> • Betydande störningar i samhällets funktionalitet • Betydande direkta eller måttliga indirekta hälsoeffekter • Betydande skador på egendom och/eller miljön • Långvarig men övergående misstro mot flera samhällsfunktioner eller förändrat beteende
4	Allvarliga	<ul style="list-style-type: none"> • Allvarliga störningar i samhällets funktionalitet • Mycket stora direkta eller betydande indirekta hälsoeffekter • Allvarliga skador på egendom och/eller miljön • Långvarig misstro mot flera samhällsfunktioner eller förändrat beteende
5	Extraordinära	<ul style="list-style-type: none"> • Extrema störningar i samhällets funktionalitet • Katastrofala direkta eller mycket stora indirekta hälsoeffekter • Katastrofala skador på egendom och/eller miljön • Bestående misstro mot samhället i stort

6.2.1 Störningar i kommunal teknisk försörjning

6.2.1.1 Elförsörjning

Riskbeskrivning

Samhället som det ser ut idag är i hög grad beroende av en fungerande energiförsörjning. Den höga graden av digitaliserade och automatiserade processer har samtidigt gjort oss beroende av energi. Störningar och avbrott kan leda till allvarliga konsekvenser för den enskilde som för viktiga samhällsfunktion. Ett avbrott leder i regel till driftstörningar i IT, telefoni, vatten, värme, betalsystem, livsmedel- läkemedel och drivmedelsförsörjning.

Störningar i stamnät och regionala nät är ovanligt. De vanligaste avbrotten sker lokalt, oftast i samband med oväder. Utvecklingen både i Sverige men också i Europa har lett till ett ökat behov av energi. Samtidigt sker en omställning på energimarknaden där förnyelsebara alternativ vill förespråkas. Detta har lett till bl.a. skenande elpriser för samtliga elområden², framförallt under de kalla och vindstilla delarna av året.

Man har även varnat för risken för effektbrist i nätet, något som skulle kunna leda till manuell förbrukningsfrånkoppling³. Vid ett sådant läge har kommuner i samverkan med nätbolag och statliga aktörer planerat för i vilken ordning frånkoppling ska ske där samhällsviktiga funktioner och direkt påverkan på liv och hälsa prioriteras högst.

Det finns även särskild problematik i att kommunens geografiska område är så omfattande. Ammarnäs framförallt blir särskilt sårbart vid längre avbrott då anspänningstider för hjälpande insatser ökar den redan långa tiden. Eftersom den geografiska ytan är stor så finns det inte samma redundans i ledningsnätet som det gör i större städer. När ett avbrott sker drabbar det ofta större delar av samhället, och flera samhällsviktiga verksamheter, även om antalet drabbade kunder kan motsvara det som i en större kommun.

Sannolikhet: 4

Kommunen upplever regelbundna avbrott. Ofta är avbrotten avhjälpda inom några timmar men kan även vara längre än så. Det bedöms sannolikt att vi kan drabbas av ett längre avbrott under en 1-10 års period.

Konsekvens: 4

Samhällets funktionalitet: 4

- Ett avbrott drabbar ofta flera eller samtliga samhällsviktiga verksamheter.
- Längre störningar skapar större konsekvenser såsom förstörda livsmedel och fastighetsskador.
- Påverkar uppvärmningsmöjligheten hos kommunens byar.

Liv och hälsa: 4

- Konsekvensernas omfattning är starkt beroende på avbrottets längd och tidpunkt på året, där avbrott vintertid innebär större konsekvenser.
- Allvarliga störningar i samhällsviktig verksamhet

Egendom och/eller miljö: 3

- Fastighetsskador

² Energimarknadsinspektionen (30 juni 2022)

³ Energimyndigheten, Effektbrist (2022-08-02)

Grundläggande värden: 1

- a) Kan skapa tillfällig misstro för enskild samhällsfunktion beroende på utfall.

6.2.1.2 Vattenförsörjning**Riskbeskrivning**

Avbrott i vattenförsörjningen kan skilja sig mellan de olika delarna av kommunen. Det är därför svårt att beskriva påföljderna i generella termer.

Avbrott kan ske av olika anledningar. T.ex. elavbrott, miljöskada, avgrävning, IT-störning, sabotage eller smitta. Dessa orsaker har alla olika tillvägagångssätt för att avhjälpas och varierar i förväntad avbrottsdags.

En styrka i kommunens geografiska läge är att vi har tillgång till flera vattenverk som är oberoende av varandra. Det finns god tillgång på vatten och skulle nöden kräva det är vattnet i Vindelälven en nödlösning.

Sannolikhet: 3

Störningar i vattenförsörjning påverkas ofta av många olika faktorer. Men vattenförsörjningen är beroende av såväl ström som IT och är därför sårbara ur dessa aspekter. Smitta är en riskfaktor med relativt hög sannolikhet.

Konsekvens: 4**Samhällets funktionalitet: 4**

- a) Ett avbrott leder snabbt till störningar i samhällsviktig verksamhet där snabba åtgärder behövs.

Liv och hälsa: 4

- a) Allvarliga störningar i samhällsviktig verksamhet.

Egendom och/eller miljön:

Bedöms ej hotas.

Grundläggande värden: 1

- a) Kan skapa tillfällig misstro för enskild samhällsfunktion beroende på utfall.

6.2.1.3 Värmeförsörjning

Riskbeskrivning

Enbart Sorsele tätort har möjlighet till fjärrvärme. Byarna Ammarnäs, Gargnäs och Blattnicksele förlitar sig på andra uppvärmningssätt. De alternativa uppvärmningssätten är ofta beroende av el och därför känsligt för elavbrott.

Fjärrvärmerna produceras via eldning av GROT som sedan transporteras ut via ledningar till bostäderna. De huvudsakliga riskerna är därför avbrott i ledning eller leverans av GROT samt elavbrott.

Sannolikhet: 3

Genom redundanta system är risken för avbrott liten. Den avgörande faktorn för om ett längre avbrott kommer ske är leveransen av brännbart material. Detta bedöms vara tänkbart inom en 10-50-period.

Konsekvens: 4

Samhällets funktionalitet: 4

- a) Allvarliga störningar i samhällsviktig verksamhet.
- b) Ökad risk för bostadsbränder då oanvända kaminer förväntas användas.

Liv och hälsa: 4

- a) Allvarliga störningar i samhällsviktig verksamhet.
- b) Stor risk för liv och hälsa för utsatta grupper vid länge avbrott.

Egendom och/eller miljön: 4

- a) Vid längre avbrott sker egendomsskador genom frysta ledningar.

Grundläggande värden: 1

- a) Kan skapa tillfällig misstro för enskild samhällsfunktion beroende på utfall.

6.2.2 Kommunikationsstörningar

6.2.2.1 Telefonstörningar

Riskbeskrivning

I Sorsele finns det ett fåtal teleoperatörer där medborgarna i absolut majoritet använder sig av Telia då Telia bedöms ha den högsta täckningsgraden.

Eftersom ett stort geografiskt område ska ha täckning finns därför en stor och komplex infrastruktur som skall säkerställa täckningen. All infrastruktur utgör även risker då den kan drabbas av oplanerade avbrott, antingen via extremväder eller på grund av andra orsaker.

Telebolagen har som krav att master minst ska fungera minst 4 timmar utan elförsörjning (krav på reservkraft). Detta är såklart väldigt bra, men 4 timmar är en liten tid sett i ett större perspektiv. Det finns viss redundans via IP-telefoni, men denna teknik brottas även den med liknande problematik.

Det är via telefoni vi har den huvudsakliga larmvägen till polis, brandkår och ambulans.

Det stora geografiska området gör att kommunen kan tappa de ordinarie kommunikationsvägarna inom verksamheterna.

Sannolikhet: 5

Telefonstörningar sker frekvent, ofta i mindre omfattningar. Sannolikheten för störningar ökar avsevärt i samband med elavbrott och IT-försörjning. Se riskanalyserna 6.2.2.2 och 6.2.1.1. Sannolikheten för störning bedöms vara tänkbart inom en 1-års-period.

Konsekvens: 4

Samhällets funktionalitet: 4

- a) Allvarliga störningar i samhällsviktig verksamhet.
- b) Stora geografiska områden gör kommunikation viktigare.

Liv och hälsa: 4

- a) Möjlighet att inte kunna larma SOS kan leda till direkt livshotande situationer.

Egendom och/eller miljön:

Bedöms ej påverkas.

Grundläggande värden: 1

- a) Kan skapa tillfällig misstro för enskild samhällsfunktion beroende på utfall.

6.2.2.2 IT-störningar

Riskbeskrivning

Samtliga samhällsviktiga verksamheter är idag beroende av någon form av IT-lösning för sin drift. I många fall kan verksamheterna ställa om till att jobba utan IT, men med konsekvensen ökad arbetsbörda och ansträngning för verksamheten. Vissa verksamheter är helt beroende av sina IT-system och blir därför mer kritiska om störningar sker i dessa.

Sannolikheten för störningar i IT-försörjningen är sammankopplat med strömavbrott och andra tekniska problem. IT-attacker i mindre utsträckning förekommer dagligen medan större avancerade attacker beskrivs i "Avancerad IT-attack och/eller dataintrång".

Våra geografiska förutsättningar ger oss även sårbarheter i nätet då avgrävningar kan leda till långa avbrott.

Sannolikhet: 4

Sannolikheten för störningar är sammankopplat med elavbrott. Avgrävningar är även vanligt förekommande samt haveri av servrar. Störningar i försörjningen är sannolikt att ske inom 1-10 år.

Konsekvens: 4

Samhällets funktionalitet: 4

- a) Allvarliga störningar i samhällsviktig verksamhet.

Liv och hälsa: 4

- a) Störningar i samhällsviktig verksamhet.

Egendom och/eller miljö:

Bedöms ej påverkas.

Grundläggande värden: 1

- a) Kan skapa tillfällig misstro för enskild samhällsfunktion beroende på utfall.

6.2.3 Störning i livsmedelsförsörjning

6.2.3.1 Störningar i leveranser

Riskbeskrivning

Livsmedelsförsörjningen idag är ett system som bygger på leveranser som ska levereras "just in time". Detta gör det extra sårbart då leveranser uteblir. Livsmedelsförsörjningen nationellt är en komplex kedja av processer som har ett stort antal kritiska beroenden.

Butikers möjlighet att leverera livsmedel bygger på samma just-in-time-princip. Möjlighet att sälja varor till kund bygger bl.a. på tillgång till både betalsystem, el, och internet.

Kommunens geografiska läge är dock till viss del en styrka i detta fall då det finns en högre grad av lagerhållning/självförsörjning hos hushållen genom jakt, fiske och bär och svamp-plockning.

Sannolikhet: 3

Det har inte skett några kända större störningar i leveranskedjor kopplat till livsmedel, brist på enskilda varor är dock något som förekommer ofta. Sannolikheten för störning i livsmedelsleverans bedöms kunna inträffa inom 10-50 år.

Konsekvens:

Samhällets funktionalitet 3

- a) Störningar i samhällsviktig verksamhet

Liv och hälsa 2

- a) Påverkan på samhällsviktig verksamhet

Egendom och/eller miljön

- a) Bedöms ej påverkas

Grundläggande värden

- a) Bedöms ej påverkas

6.2.4 Natur- och väderrelaterade händelser

De senaste åren har en rad olika extremväder förekommit. Extrem värme, extrem nederbörd och även långa perioder av fukt eller avsaknad av nederbörd. Sammantaget tyder detta på vad som sagts gällande klimatförändringarna. Vi ser en framtid med mer extrema väderförhållanden. Hur detta påverkar Sorsele är mycket svårt att säga, något som gör sannolikhetsbedömningarna i detta avsnitt mer osäkra.

6.2.4.1 Höga flöden

Riskbeskrivning

Vindelälven som rinner genom Sorsele är uppströms oreglerad. Det förefaller därför ingen risk för höga flöden kopplat till dammhaveri.

Den oreglerade älven innebär dock en risk kopplat till snöavsmältningen på våren. Varje år upplever "Holmen", den ö som ligger placerad mitt i Sorsele tätort, höga flöden till följd av vårfloden. Om avsmältningen i Ammarnäs ligger lite före Sorsele tätort, och om detta fenomen sker samtidigt som måttligt eller kraftigt nederbörd kan det förekomma så pass höga flöden så att Holmen ligger delvis under vatten.

Senast detta skedde var 1995 då hemvärnet kallades in för att valla av Holmen från vattnet. Denna insats var lyckad men var nära på att bli katastrof. Sedan dess har man gjort åtgärder i att höja marknivån på vissa delar runt Holmen. Men det föreligger fortfarande en risk då höjningen av vallen inte tagit höjd för extrem-år. Strategin är alltså att göra temporära vallar vid misstanke om höga flöden likt 1995.

Om en misslyckad invallning skulle ske vid ett 50- eller 100-års-flöde⁴ skulle det innebära katastrofala konsekvenser för majoriteten av boenden samt samhällsviktig verksamhet. Både livsmedelsbutiker, räddningstjänst, järnhandel, skola, kök, LSS, bibliotek och hemtjänst bedöms bli direkt påverkade av ett sådant läge.

En översvämning skulle även leda till att vägen till västra sidan av Vindelälven blir avskuren för fordonstrafik.

Sannolikhet: 3

Eftersom orsaken till höga flöden är helt väderrelaterade är det svårt att uttala sig om sannolikheten idag. En analys av klimatförändringarnas påverkan är ej gjort, men en risk att problematiken kan förvärras kan antas. Utifrån de beräkningar som är gjorda så ska ett 50-års-flöde vara tillräckligt problematiskt för att åtgärder måste vidtas. Det är därför sannolikt att detta sker inom 10-50 år.

Konsekvens: 4

Samhällets funktionalitet: 3

- Påverkan på samhällsviktig verksamhet.

Liv och hälsa: 1

- Påverkar hemtjänst.
- Påverkan på butiker att sälja livsmedel.

Egendom och/eller miljön: 4

- Fastighetsskador.
- Miljöskador.

⁴ Översvämningsskartering, MSB, 2022-05-04

Grundläggande värden: 2

- a) Kan skapa övergående misstro mot flera samhällsfunktioner beroende på utfall

6.2.4.2 Ihållande snöoväder**Riskbeskrivning**

Eftersom vi är geografiskt placerade i ett område där det ofta förekommer stora snömängder är vi generellt sätt rustade för det. Men ihållande och extrema mängder leder ändå till allvarliga konsekvenser. Framkomligheten är stundtals eller under längre perioder begränsad vilket påverkar all form av trafik men särskilt hemtjänst, skola, transportkritiska verksamheter samt blåljusverksamhet.

Det förekommer viss risk för att tak rasar in på grund av snöns tyngd.

Sannolikhet: 3

Snöoväder förekommer regelbundet där stora snömängder måste hanteras. Ett snöoväder som skulle resultera i allvarliga konsekvenser bedöms sannolikt att ske inom en 10-50-årsperiod.

Konsekvens: 4**Samhällets funktionalitet: 4**

- a) Stor påverkan på hemtjänst.
- b) Storpåverkan på samhällsviktiga transporter.
- c) Påverkan på fastighetsdrift.

Liv och hälsa: 2

- a) Risk för personer med hemtjänst.

Egendom och/eller miljön: 2

- a) Viss risk för egendomsskador.

Grundläggande värden: 1

- a) Kan skapa tillfällig misstro för enskild samhällsfunktion beroende på utfall.

6.2.4.3 Stormar

Riskbeskrivning

I Sorsele tätort blåser det generellt mindre än vid kusten medan vindhastigheten snabbt ökar ju närmare fjäll du kommer. Stormar kan därför variera i omfattning och karaktär beroende på årstid och geografisk yta.

Sommaren 2023 drog stormen Hans in över Sverige vilket resulterade i flera hektar fälld skog i Malå samt en del träd som lagt sig över vägar i Sorsele.

Konsekvensen av stormar kan innebära kabelbrott på luftledningarna som resulterar i både elavbrott, teleavbrott och IT-avbrott. Det innebär även egendomsskada för skogsägare och stora risker för de som trots allt rör sig på vägar och i skog.

Sannolikhet: 4

Statens meteorologiska och hydrologiska institut (SMHI) beräknar återkomsttiden⁵ för stormar där man räknar på ackumulerad risk. Det finns ännu ingen data om återkomsttid för Hans, men uppskattningsvis förväntas en liknande storm kunna inträffa inom en 10-50-årsperiod.

Konsekvens: 4

Samhällets funktionalitet: 4

- a) Stor påverkan på hemtjänst.
- b) Ökat behov av räddningstjänst.

Liv och hälsa: 2

- a) Risk för personer som rör sig utomhus.

Egendom och/eller miljö: 4

- a) Allvarliga egendomsskador för skogsägare.
- b) Särskild risk för rennäringen.

Grundläggande värden: 1

- a) Kan skapa tillfällig misstro för enskild samhällsfunktion beroende på utfall.

⁵ Återkomsttider, SMHI, 2021-04-17

6.2.4.4 Skogsbrand

Riskbeskrivning

Sommaren 2018 drabbades Sverige av flera omfattande bränder som följde av en varm sommar med lite nederbörd. Denna sommar drabbades inte Sorsele i någon större omfattning men det visade på utmaningarna kopplat till skogsbränder på nationell nivå.

Under både 2021 och 2023 var sommarperioden i början varm och torr, vilket också ledde till två större skogsbränder i Sorsele. Sannolikheten att dessa bränder skall hota människors liv och hälsa är låg. Dock förekommer stora kostnader i egendomsskada och skadeavhjälpanse insatser.

Geografiskt har vi en mycket stor yta skog att skydda och hantera samtidigt. Bränderna kan startas av människor som eldar utomhus men också vid skogsavverkning via gnistbildning. En annan orsak kan också vara åska.

En större skogsbrand än de vi hanterat hitintills skulle kräva stora personella och materiella resurser och skulle troligtvis ta flera dagar att få kontroll över.

Sannolikhet: 4

Bränder av större dignitet inträffar väldigt sällan, men med klimatförändringarna blir därför bedömningen att en sådan skogsbrand kan inträffa inom en 1-10-årsperiod.

Konsekvens: 2

Samhällets funktionalitet:

Bedöms ej påverkas i någon större utsträckning.

Liv och hälsa: 1

- a) Om boenden finns i närområdet kan det förekomma risk för människors liv och hälsa.

Egendom och/eller miljön: 2

- a) Skogsbränder leder till utsläpp av miljöfarliga ämnen som i sin tur leder till försurning och övergödning av mark och vatten.
- b) Kan också vara positivt för miljön genom ekologisk succession.

Grundläggande värden: 1

- b) Kan skapa tillfällig misstro för enskild samhällsfunktion beroende på utfall.

6.2.5 Transporter

6.2.5.1 Avbrott i samhällsviktig transport

Riskbeskrivning

Dagens samhälle bygger mycket på "just in time"-modellen där varor ska levereras i sista sekund i ett komplext transportsystem. Detta inkluderar drivmedel, livsmedel, läkemedel, viktiga komponenter och annat. Många av dessa varor är livsviktiga och något vi inte kan vara utan ens i kortare perioder.

Systemet är i sig mycket sårbart men bygger även i stor utsträckning på tillgången på drivmedel. I stort sett samtliga beroendekedjor bygger på transportsystemet och dess kontinuitet.

Sannolikhet: 3

Sannolikheten att störningar sker beror på flera orsaker. Det är därför svårt att ge en bra bedömning på sannolikheten. Det har än idag inte skett någon drivmedelsbrist eller större störningar som påverkar samhällsviktig verksamhet. Men utgångspunkten är att det kan inträffa inom en 10-50-årsperiod.

Konsekvens: 5

Samhällets funktionalitet: 5

- a) Påverkar hela samhället i stor omfattning.
- b) Har stor inverkan på många andra riskområden.

Liv och hälsa: 2

- a) På kort sikt begränsade.
- b) På lång sikt (1 vecka eller längre) kan avbrott ge allvarliga konsekvenser.

Egendom och/eller miljön:

Bedöms ej påverka i någon större utsträckning.

Grundläggande värden: 1

- a) Kan skapa tillfällig misstro för enskild samhällsfunktion beroende på utfall.

6.2.6 Smitta

6.2.6.1 Epidemi, pandemi

Riskbeskrivning

Coronapandemin drabbade världen 2019 och påföljderna hanteras än idag (2023). Konsekvenserna av en pandemi är svåra att förutse då virusstammar har och kan utveckla olika symptombilder. Av erfarenhet ser vi hur hanteringen av pandemin i sig kan få storskaliga effekter på samhället då personal inte kan gå till jobbet och barn inte får gå till skolan.

Coronapandemin drabbade främst äldre, men tidigare pandemier som spanska sjukan drabbade i stor utsträckning personer i åldrarna 20-40 år. Pandemier kan alltså drabba oss väldigt olika, men hanteringen av dem lär få liknande konsekvenser.

En framtida pandemi kan därför förväntas få liknande effekter om än allvarigare eller mindre allvarliga konsekvenser av själva sjukdomen.

En annan risk kopplat till smittspridning är signalerna om antibiotikaresistens som ser ut att bli ett allt mer utbrett problem till följd av överanvändning av antibiotika hos både djur och människor, framförallt i mindre utvecklade länder.

Epidemier sker regelbundet i Sverige i form av t.ex. säsongsinfluensor och RS-virus hos barn.

Sannolikhet: 3

Sannolikheten för en storskalig pandemi i ungefär samma omfattning som Corona bedöms kunna inträffa inom en 10-50-årsperiod.

Konsekvens: 4

Samhällets funktionalitet: 4

- Storskalig påverkan i hela samhället. Distansering, distansarbete, distansundervisning osv.
- Kan omfatta långa tidsperioder, upp till flera år.
- Brist på sjukvårdsmaterial

Liv och hälsa: 4

- Dödsfall ofta inom sårbara grupper dvs. äldre, yngre och sjuka samt de med nedsatt immunförsvar.
- Ökad distansering kan få följd effekter hos personer som lever i dysfunktionella relationer. Ökning av våld i nära relation, missbruk, psykisk ohälsa med anledning av isolering i hemmet.

Egendom och/eller miljö: 2

- Kan leda till ekonomiska konsekvenser i samhället.

Grundläggande värden: 3

- Hanteringen av händelsen kan skapa långvarig men övergående misstro mot flera samhällsfunktioner eller förändra beteendet mot dessa.

6.2.7 Antagonistiska handlingar

6.2.7.1 Våld eller hot om våld

Riskbeskrivning

Våld och hot om våld är vanligt förekommande i många delar av samhället. Det kan röra sig om våld i nära relation, våld mot tjänsteman eller våld i offentlig miljö. Alldeles oavsett påverkar våld och hot om våld sättet vi lever och förhåller oss till varandra.

Våld kan även orsaka kriser både i form av påverkan på samhällsviktig verksamhet men även genom storskalig psykosocial påverkan. Några exempel är de våldsdåd som skett i skolan både i Sverige och utomlands. Pågående dödligt våld (PDV) är ett begrepp som beskriver en grupp händelser där en eller flera personer utsätter allmänheten för dödligt våld. Ibland hinner katastrofala händelser ske innan polis är på plats.

Det är oftare män som är utförare av våldshandlingar och det är oftare kvinnor som är utsatt för våldshandlingar. Särskilt utsatta grupper löper även större risk att utsättas för våld eller hot om våld. Dessa kan vara hbtq-personer eller etniska minoriteter.

Sannolikhet: 4

Våld eller hot om våld förekommer regelbundet men leder sällan till större konsekvenser. Ett scenario som skulle leda till storskaliga konsekvenser för samhället bedöms vara tänkbart inom en 1-10-årsperiod.

Konsekvens: 2

Samhällets funktionalitet:

Bedöms ej påverkas i någon större utsträckning.

Liv och hälsa: 3

- a) Kan påverka enskilda individer eller grupp av individer allvarligt.
- b) Kan påverka större grupper i form av psykisk ohälsa.
- c) Kan förändra beteendemönster hos grupper.

Egendom och/eller miljö:

Bedöms ej påverkas.

Grundläggande värden:

- a) Kan skapa tillfällig misstro för enskild samhällsfunktion beroende på utfall.

6.2.7.2 Otillbörlig informationspåverkan

Riskbeskrivning

Genom framväxten av digitala forum t.ex. Facebook, X (f.d. Twitter) samt mängden av nya alternativa nyhetskällor har möjligheten att påverka människor aldrig varit större. Om en annan stat försöker att påverka Sverige som land eller samhälle kallas detta för otillbörlig informationspåverkan.

Detta kan ske i form av påverkan på offentliga val eller påverkan i vissa frågor. Aktörer med antagonistiska motiv försöker påverka dessa via användningen av t.ex. desinformation, konspirationsteorier, fejkade konton, chatt-botar och fejkade källor/expert. Verktygen att påverka en fråga är många och går att använda tillsammans för att orsaka skada på en aktörs förtroende.

Ett exempel på otillbörlig informationspåverkan är den påverkanskampanj som riktades mot kommuners socialkontor i fråga om Lagen med särskilda bestämmelser om vård av unga (LVU). Budskapet som spreds var att socialtjänsten kidnappar barn och särskilt riktar in sig på barn med utländskt påbrå och muslims trosuppfattning.

Otillbörlig informationspåverkan kan leda till ett skadat förtroende för institutioner men också mana till våld eller hot om våld mot t.ex. tjänstemän eller etniska grupper.

Den antagonistiska aktören försöker ofta använda sig av en polariserad fråga för att sedan kapa den till förmån för ett budskap som ger en förväntad effekt hos gruppen den är sedd till att påverka.

Sannolikhet: 3

Ett scenario likt detta bedöms vara tänkbart inom en 1-10-årsperiod.

Konsekvens: 4

Samhällets funktionalitet: 2

- a) Påverkar de demokratiska fri och rättigheterna som samhället bygger på och skadar förtroendet för institutioner.

Liv och hälsa: 2

- a) Beroende på vilken aktör/institution som påverkas kan liv och hälsa påverkas.

Egendom och/eller miljön:

- a) Beroende på vilken aktör/institution som påverkas kan liv och hälsa påverkas.

Grundläggande värden: 4

- a) Kan långvarigt så misstro till samhällsfunktioner eller ändra grupperns betenden mot dessa.

6.2.7.3 Höjd beredskap

Riskbeskrivning

Historiskt sett har Sverige varit i en period av nedrustning. Ett väpnat angrepp på Sverige som land har varit otänkbart. Men med Rysslands anfallskrig mot Ukraina har Sverige snabbt styrt om sin säkerhetspolitik. Ett medlemskap i Nato bedöms kunna ske inom kort och vi kan snart förväntas inte bara måsta skydda Svenskt territorium utan också andra Nato-länder.

Ett angrepp på Sverige behöver dock inte enbart ske med klassisk militär makt. Den digitala arenan har öppnats och angrepp kan idag ske via t.ex. cyberkrigsföring, otillbörlig informationspåverkan eller via ekonomiska medel. Dessa faller inom ett begrepp som benämns som gråzon.

Det går att argumentera att det idag sker ett cyberkrig i den digitala världen och det är bl.a. detta som utgör det problematiska läge vi idag är i. Läget kan närmast beskrivas som under kalla kriget och läget ser inte ut att förbättras i och med den nyligen eskalerade Israel-Palestinakonflikten.

Vi lever i en osäker tid och sannolikheten för höjd beredskap går inte längre att utesluta.

Sannolikhet: 3

Scenariot bedöms vara sannolikt inom en 10-50-årsperiod.

Konsekvens: 5

Samhällets funktionalitet: 5

- a) Storskalig påverkan på samhällsviktig verksamhet.
- b) Storskalig påverkan på civilsamhället.

Liv och hälsa: 5

- a) Förlust av människoliv.
- b) Kraftigt ökad psykisk ohälsa.

Egendom och/eller miljö: 5

- a) Förlust av/eller förstörd egendom.
- b) Skador på miljö och andra miljövärden som t.ex. kulturarv.

Grundläggande värden: 5

- a) Beroende på hantering och utfall kan förtroende för samhället sjunka, men kan på samma sätt stärka förtroendet hos densamme.

6.2.7.4 Avancerad IT-attack och/eller dataintrång

Riskbeskrivning

Idag finns det en utvecklad organiserad brottslighet samt flertalet statliga aktörer med antagonistiska motiv som utsätter organisationer för avancerade IT-attacker. I den kommunala världen är Kalix kommun ett exempel där ett s.k. ransomware-program låste kommunens filer och resulterade i att stor del av kommunens verksamhet stannade. Ett annat exempel är när bl.a. Coop blev drabbat av att deras kassaleverantör blev attackerade. Detta resulterade i att nästan samtliga Coop-butiker i Sverige blev tvungna att stänga under några dagars tid. Dessa exempel är en form av värstascenario men skalan över vilka konsekvenser en attack kan få är stor.

Kommunal verksamhet som resten av samhället lever i en ständig digitalisering där angreppsytor för angripare öppnas upp i takt med nya funktionaliteter för användarna. IT-miljön utgör en extremt komplex del av den kommunala infrastrukturen. Våra geografiska förutsättningar och vår litenhet innebär också att det är svårt att följa med i den snabba utvecklingen t.ex. framväxten av artificiell intelligens (AI).

Den organiserade brottsligheten på det här området har idag byggt upp en branschliknande struktur där flera olika aktörer med olika uppgifter ingår i ett komplext system med ett gemensamt mål att pressa den drabbade på pengar genom att ta informationen som gisslan.

Det föreligger även ett ökat allmän hot för sabotage i och med det säkerhetspolitiska läget både i Sverige och i världen.

Sannolikhet: 5

Kommunen utsätts kontinuerligt för attacker mot sina digitala plattformar. Omvärldsläget har höjt hotnivån på cyberområdet och ett liknande scenario bedöms vara sannolikt inom en 1-års-period.

Konsekvens: 4

Samhällets funktionalitet: 5

- Extrema störningar i samhällets funktionalitet, påverkan i samtliga verksamheter
- Stor påfrestning för den kommunala organisationen

Liv och hälsa: 4

- Läckta personuppgifter.

Egendom och/eller miljön: 4

- Förlorad information/data.
- Hög ekonomisk påverkan genom ökad arbetstid, förlorad teknisk utrustning, förlorad information som måste återskapas, oförmåga att utföra ekonomisk hantering.
- Sekretessbelagd information nås obehöriga.

Grundläggande värden: 3

- Försämrat förtroende för offentlig förvaltning beroende på hantering.
- Stärkt förtroende för offentlig förvaltning beroende på hantering.

7. Sårbarheter inom Sorsele kommun och förslagna åtgärder

Avsnittet beskrivs i Bilaga 2 och omfattas av 18 kap. 13 § i offentlighets- och sekretesslagen 2009:400

Bilaga 1: Samhällsviktig verksamhet och kritiska beroenden

Bilagan omfattas av 18 kap. 13 § i offentlighets- och sekretesslagen 2009:400