

2018-03-12

Paragraf

Val av ordförande 2018	1
Uppföljning och återrapportering	2
Bokslut 2017	3
Återrapportering – Fortsatt samarbete efter 2020 inom Trepartens renhållningsnämnd	4
Redovisning av avfallsenkät för Norsjö, Malå och Sorsele kommuner	5

Plats och tid Kommunkontoret Malå, 2018-03-12 kl. 08.00 – 09.15

Beslutande Mattias Degerman (S), Norsjö
Mikael Abrahamsson (S), Malå
Ingemar Johansson (C) Sorsele

Övriga deltagande Lars-Gunnar Burman, Sorsele
Lars Grundberg, Malå
Tony Frank, Malå
Eleonore Hedman, Norsjö
Johan Holmberg, Norsjö
Siv Bäckström, sekreterare, Norsjö

Utses att justera

Paragrafer: 1 - 5

Underskrift

Sekreterare.....

Siv Bäckström

Siv Bäckström

Ordförande.....

Mikael Abrahamsson

Mikael Abrahamsson

Justerande.....

Mattias Degerman

Mattias Degerman

BEVIS OM ANSLAG

Trepårtens renhållningsnämnds protokoll har justerats och anslagits på kommunens digitala anslagstavla

Sammanträdesdag 2018-03-12

Anslaget uppsatt 2018-03-12

Anslaget tas bort

2018-04-05

Protokollet förvaras på kommunkontoret, Norsjö

Underskrift

Siv Bäckström

Siv Bäckström

TRN-18/00002

§ 1

Val av ordförande 2018

Bakgrund

Ny ordförande för 2018 i Trepartens renhållningsnämnd ska utses. Posten som ordförande roterar årsvis och innehades under 2017 av Ingemar Johansson, Sorsele kommun. Under 2016 utsågs Mattias Degerman, Norsjö kommun och under 2015 utsågs Martin Noréhn, Malå kommun

Trepartens renhållningsnämnds beslut

- Mikael Abrahamsson, Malå kommun utses till ordförande i Trepartens renhållningsnämnd under 2018.

M
W
8/3

TRN-18/00003

§ 2

Uppföljning och återrapportering

Bakgrund

Vid sammanträdet redovisas och diskuteras ekonomisk uppföljning för trepartens renhållningsnämnd.

Ansvariga tjänstemän i Norsjö, Sorsele och Malå får i uppdrag att diskutera fram hur underlaget till den ekonomiska rapporten ska tas fram, och redovisa detta till trepartens renhållningsnämnds nästa sammanträde.

Beslutsunderlag

Ekonomisk redovisning, bilaga

Trepartens renhållningsnämnds beslut

- Ekonomisk redovisning godkänns.

MO
w
SB

Verksamhetsområde: 6 Gemensamma nämnder Kostnadsställe: 1010 Trepårtens gem. renhållningsverk

Ack. 201801 - 201802

Resultaträkning	Utfall	Budget	Avvikelse	Årsbudget	
36 Försäljning av verksamheter och konsulttjänster	-491	-492	0	17%	-2 949
Intäkter/Inkomster	-491	-492	0	17%	-2 949
50 Löner arbetad tid	94	164	70	10%	985
51 Löner ej arbetad tid	7	0	-7	0%	0
55 Kostnadsersättningar	5	10	5	8%	62
56 Sociala avgifter enligt lag och avtal	33	55	21	10%	327
57 Pensionskostnader	8	13	5	10%	80
Kostnader för arbetskraft - egen personal	147	242	95	10%	1 454
60 Lokal- och markhyror	0	25	25	0%	150
64 Förbrukningsinventarier och förbrukningsmaterial	4	2	-3	47%	9
65 Kontorsmateriel och trycksaker	0	0	0	0%	0
66 Reparation och underhåll av maskiner och inventarier	27	36	9	12%	218
68 Tele-, IT-kommunikationer och postbefordran	0	0	0	6%	2
69 Kostnader för transportmedel samt Oattesterade fakturor	16	28	12	5%	318
Övriga verksamhetskostnader	48	91	43	7%	697
70 Transporter och resor	1	2	1	7%	14
71 Representation	0	1	0	11%	4
73 Försäkringspremier och riskkostnader	4	5	1	14%	31
74 Övriga främmande tjänster	21	87	66	4%	538
75 Tillfälligt inhyrd personal	0	1	1	0%	5
76 Diverse kostnader	6	1	-5	78%	8
79 Avskrivningar	0	32	32	0%	189
Övriga verksamhetskostnader	33	129	96	4%	789
85 Finansiella kostnader	0	2	2	0%	9
Övriga intäkter och kostnader	0	2	2	0%	9
Totalt	-264	-28	236		0

Exported 2018-03-02

2018-03-08 13:59

TRN-18/00004

§ 3

Bokslut 2017

Bakgrund

Vid sammanträdet redovisas och diskuteras bokslut för 2017.

Beslutsunderlag

Årsredovisning, bilaga

Trepartens renhållningsnämnds beslut

- Bokslutet godkänns och läggs till handlingarna

Handwritten initials and signatures at the bottom left of the page, including a circled 'M', a stylized signature, and the initials 'SB'.

Trepartens renhållningsnämnd

	tkr
Intäkter	3 071
Arbetskraftskostnader	-1 560
Övriga verksamhetskostnader	-1 491
Finansiella kostnader	-13
Utfall	0

Fördelning av kostnader görs utifrån de antal kilometer som sopbilarna går i respektive kommun. Den procentuella fördelningen fastställs året innan utifrån de faktiska antal kilometer som körts fram till sista oktober. Fördelningen under 2017 har varit Norsjö 43,58 procent, Malå 30,76 procent och Sorsele 25,66 procent.

Utifrån den lagda budgeten var kostnaderna 218 tkr högre beroende på att personalkostnaderna blev 200 tkr högre än budget. Verksamhetskostnader i övrigt var 18 tkr högre än budget. Logikostnad för sopsbilsförare vid övernattnings i Sorsele har betalats av Sorsele kommun.

Måluppfyllelse

Mål nr	Övergripande mål (det vi ska bevaka)	Måluppfyllelse 2017
KOMMUNFULLMÄKTIGES MÅL		
1	Åstadkomma en avfallshantering som är till gagn för kommuninvånarna i de samverkande kommunerna.	Nytt värde: 7,39
2	Genom informationsinsatser och andra insatser förändra människors beteende så antalet kg sopor per invånare som skickas till förbränning minskar	GRÖN
3	Gott resursnyttjande för att hålla kostnader på en rimlig nivå	GRÖN

Trepartens renhållningsnämnd antog vid sitt möte 2017-03-13 till vissa delar förändrade övergripande mål.

Mål 1) En egen mätning är genomförd under slutet av året i var och en av de tre kommunerna för att ge ett utgångsläge. Frågan gällande det sammanfattande omdömmet om avfallshanteringen i kommunerna ligger till grund för utgångsläget som visar följande resultat på en 10-gradig skala: 6,88 i Malå, 8,12 i Norsjö och 7,16 i Sorsele. Sammanlagt betyg blir 7,39. Mandatmål till 2018 är 8,5.

Mål 2) Mängden hushållsavfall har under 2017 minskat med 1,03 procent.

Mål 3) Målet för resursnyttjande säger att den årlig kostnadsutveckling inte ska överstiga 2 procent. För helåret 2016 uppgick den totala kostnaden till 3 053 tkr och 2017 till 3 071. Detta innebär att den totala kostnadsökningen under 2017 var 0,59 procent.

Händelser av väsentlig betydelse

Inga inställda turer på grund av fordonshaveri, personalbrist eller andra problem har inträffat.

Ett nytt avtal om förbränning av hushållssopor har tecknats med Umeå Energi av alla tre kommuner. Avtalet träder i kraft från 2017.

Nya scheman för personalen har utformats som träder i kraft från 2018. Det kommer att medföra att övertidsuttag begränsas något.

Framtid

Dialog har påbörjats med ingående kommuner om hur insamling av hushållssopor ska organiseras i framtiden. Det organiska avfallet bör troligen omhändertas på något annat sätt än dagens.

Antal invånare

	2016-12-31	2017-12-31	Förändring	Förändring procent
Norsjö	4 125	4 086	- 39	-0,95 %
Malå	3 100	3 133	+ 33	+1,06 %
Sorsele	2 535	2 516	- 19	-0,75 %
Totalt	9 760	9 735	- 25	-0,26 %

Hushållsavfall (ton)

	2016	2017	Förändr. antal ton	Förändrprocent
Norsjö	969,52	949,46	-20,06	-2,07%
Malå	683,04	703,7	20,66	3,02%
Sorsele	530,44	507,3	-23,14	-4,36%
Totalt	2183,00	2160,46	-22,54	-1,03%

Mängd avfall per invånare (kg)

	2016	2017	Förändr kg/inv	Förändring procent
Norsjö	235	237	2	0,97%
Malå	220	218	-2	-0,90%
Sorsele	209	211	2	0,87%



Totalt för Trepårtens renhållningsnämnd

	2016	2017	Föränd.	Föränd. procent
Total kostnad, tkr	3053 kr	3071 kr	18 kr	0,59%
Mängd avfall per invånare	224	222	-2	-0,93%
Kostnad per kg	1,40 kr	1,42 kr	0,02 kr	1,53%
Kostnad per invånare	312,76 kr	315,46 kr	2,70 kr	0,86%

I den totala kostnaden ingår gemensamma kostnader för administrativ renhållningsingenjör.

Lastning/transport och förbränningskostnad för respektive kommun ingår inte i ovanstående kostnader.

 SB

TRN-17/00006

§ 4

Återrapportering - Fortsatt samarbete efter 2020 inom Trepartens renhållningsnämnd

Bakgrund

Trepartens renhållningsnämnd bildades formellt i januari 2001 och samverkande kommuner är Sorsele, Malå och Norsjö. Syftet med att bilda nämnden var att klara insamlingen av hushållsavfall i kommunerna med maximalt utnyttjande av fordon och personal, samt att renhållningen stod inför stora förändringar med nya lagar och förordningar.

Nämndens verksamhet regleras via reglemente och avtal mellan kommunerna. Nämnden består av tre ledamöter och tre ersättare. Kommunerna utser vardera en ledamot och en ersättare. Norsjö kommun ansvarar för administration av nämndens verksamhet. Samverkan omfattar inte myndighetsutövning mot enskild.

Avtalstiden löper ut år 2020 och nämnden behöver därför börja planera för hur framtidens sophantering ska utföras och under vilka former.

Vid sammanträdet 2017-09-25 beslutades att Lars-Åke Holmgren får i uppdrag att tillsammans med övriga berörda tjänstemän inom trepartens kommuner att utreda förutsättningar och inriktning för framtida sophantering. Ärendet ska återrapporteras och följas upp vid samtliga sammanträden med trepartens renhållningsnämnd.

Trepartens renhållningsnämnds beslut

- Ansvarig tjänsteman i värdkommunen får i uppdrag att utreda metod för insamling av avfall samt eventuellt framtida samverkan med ytterligare kommuner utöver Norsjö, Malå och Sorsele. Uppdraget redovisas vid varje sammanträde med Trepartens renhållningsnämnd.
- Återrapporteringen godkänns.

M
W
SB

TRN-18/0001

§ 5

Redovisning av avfallsenkät för Norsjö, Malå och Sorsele kommuner

Bakgrund

Under slutet av 2017 och början på 2018 har en enkät om avfallshantering legat ute på Norsjös, Sorseles och Malå kommuns hemsidor.

Undersökningsresultatet har sammanställts och redovisas vid sammanträdet

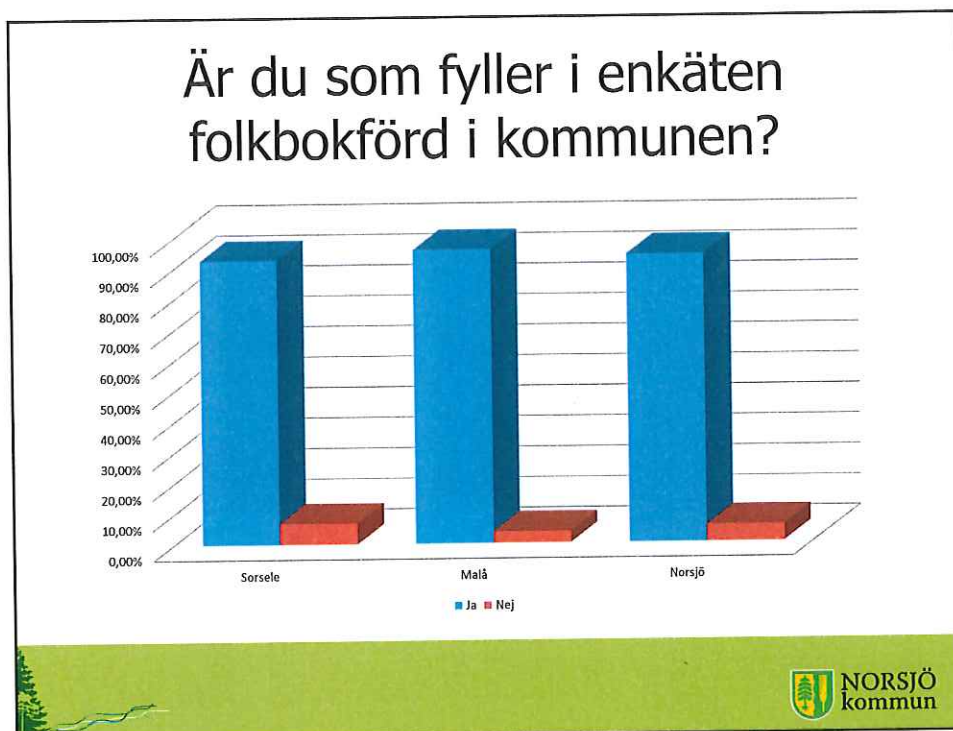
Beslutsunderlag

Resultat avfallsenkät, bilaga

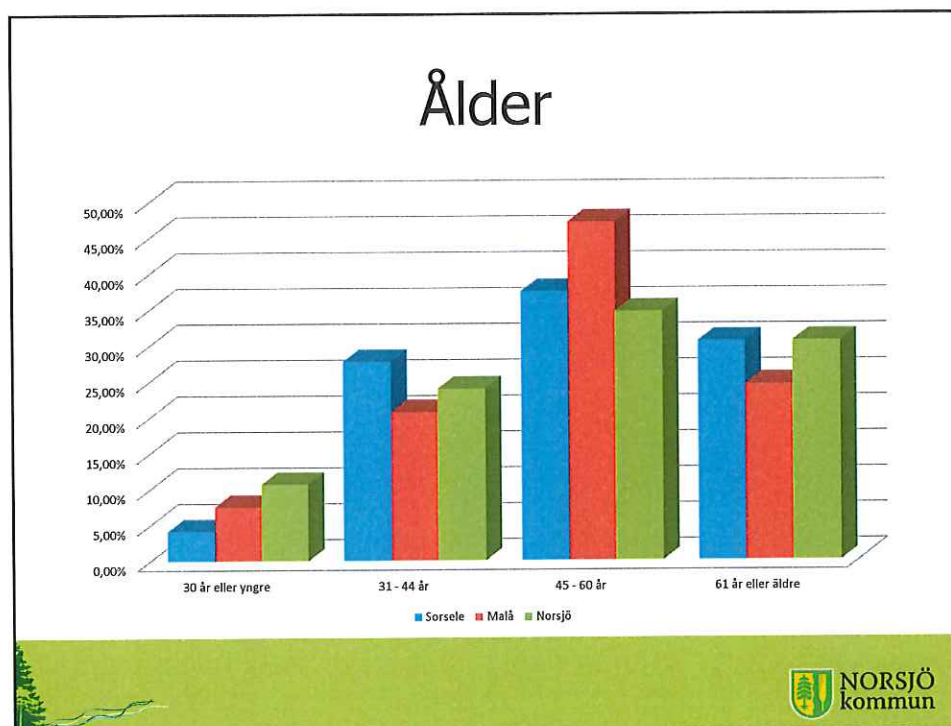
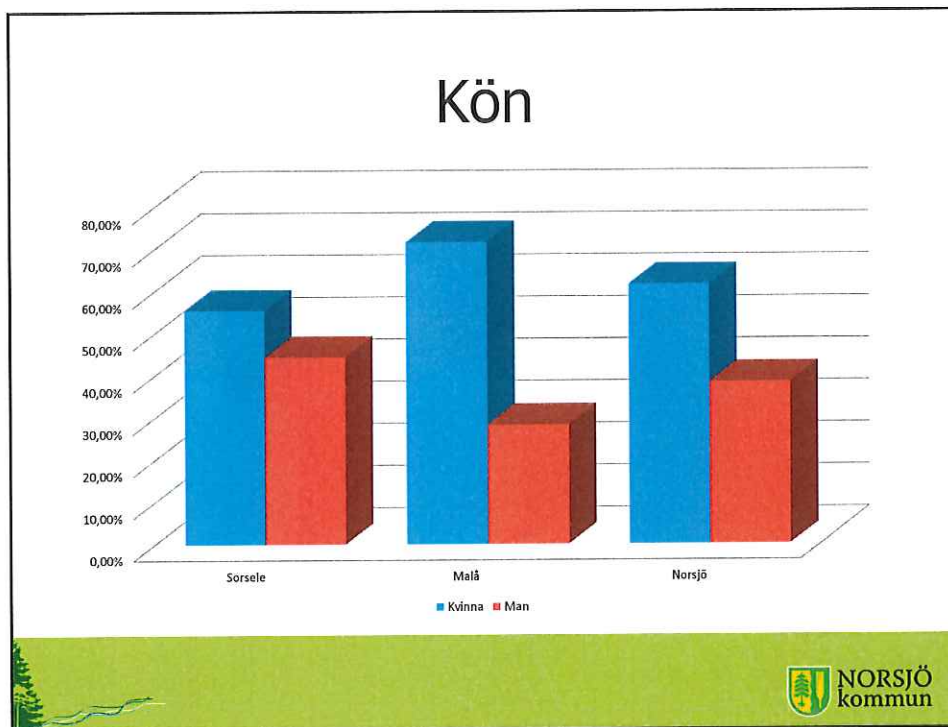
Trepartens renhållningsnämnds beslut

- Redovisning av undersökningsresultat godkänns
- Respektive kommun arbetar vidare med resultat som avser egna kommunen

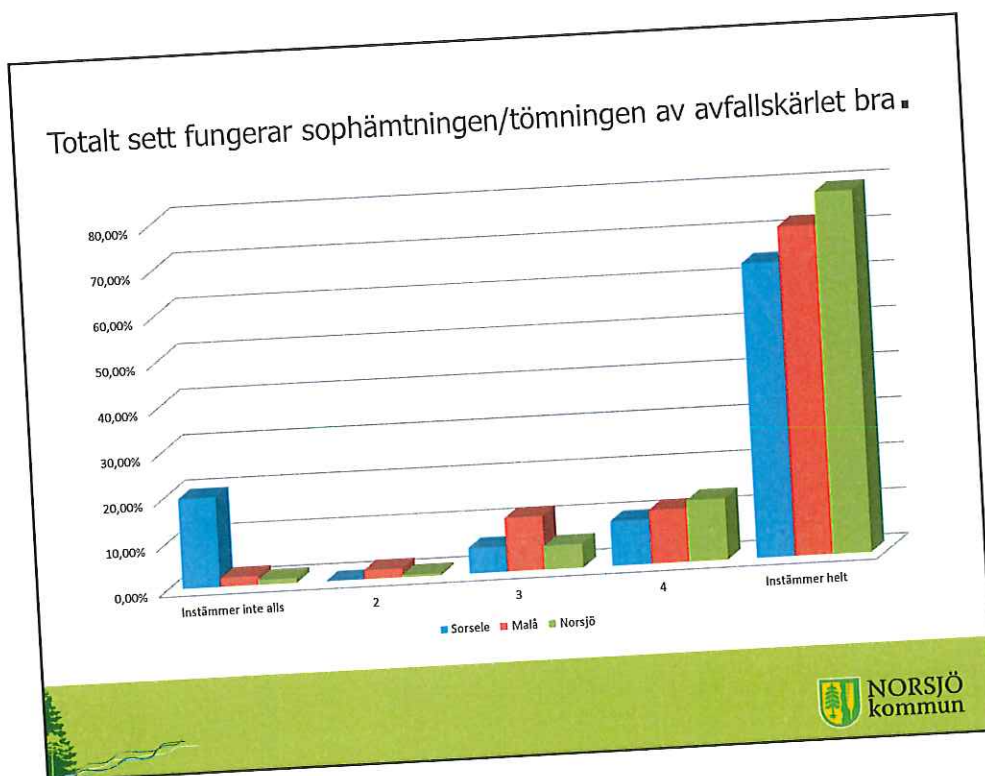
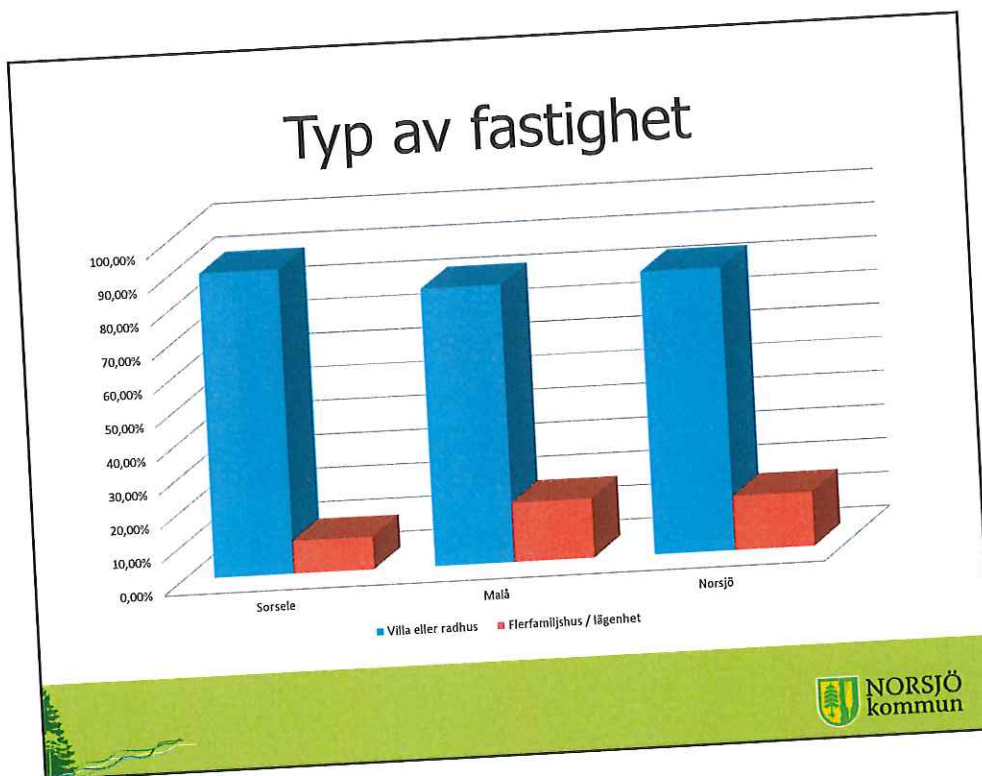
Handwritten signatures and initials, including a circled '10', a signature, and the initials 'SB'.



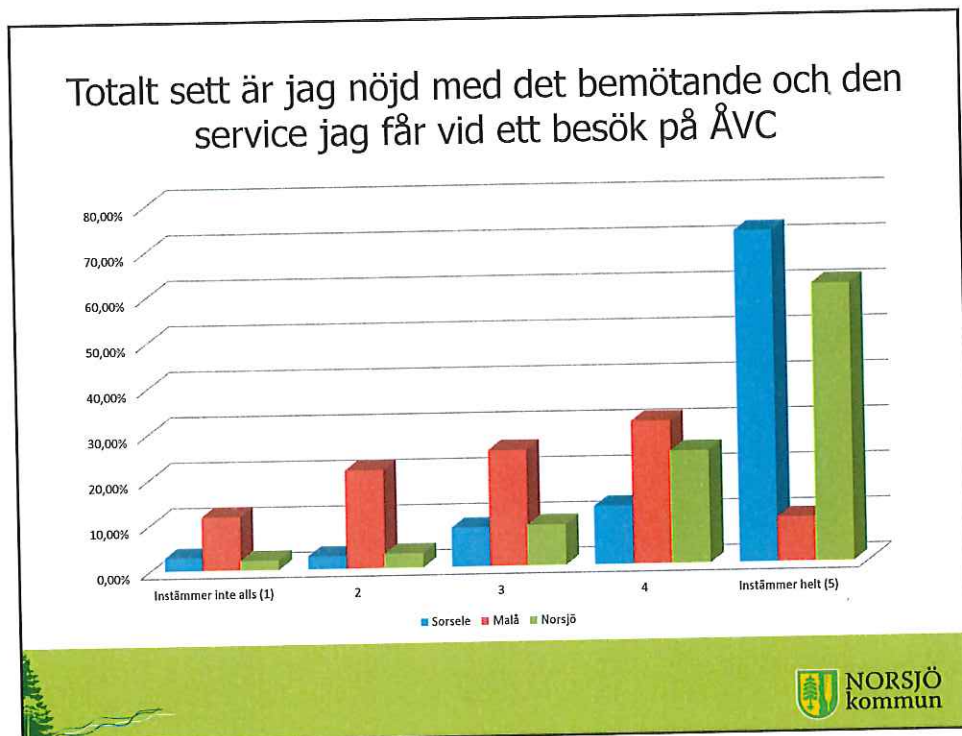
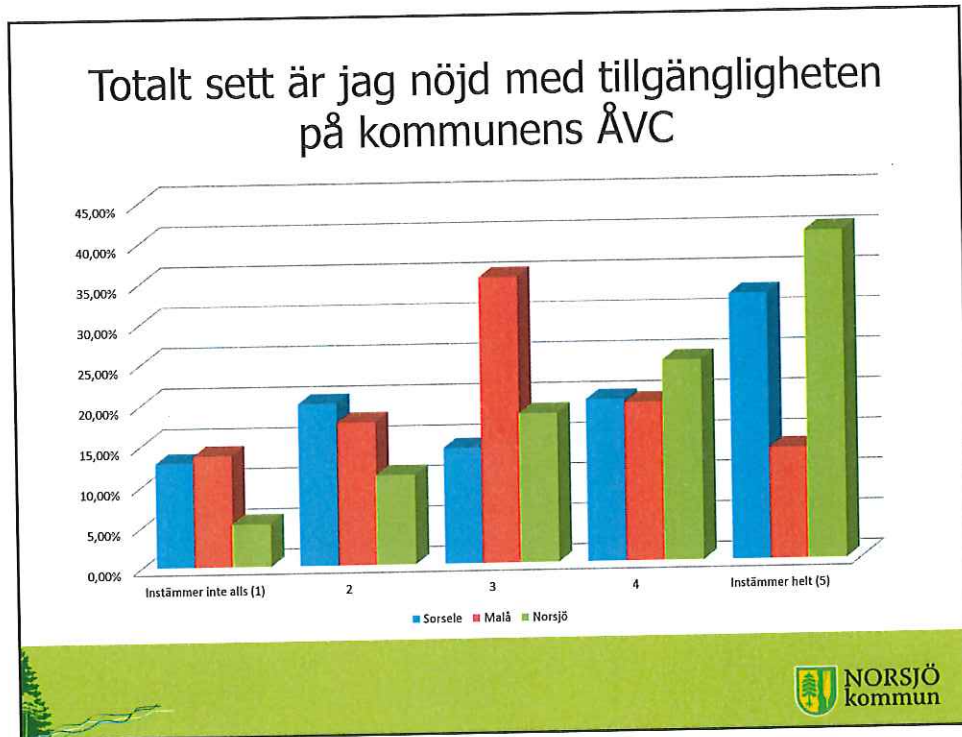
M w SB



Handwritten signatures and initials: M, W, SB

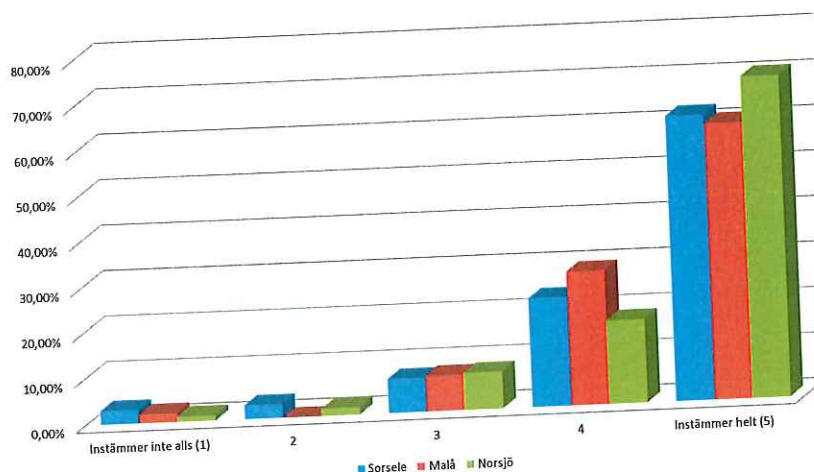


Handwritten signatures and initials in blue ink, including 'M', 'UP', and 'SB'.

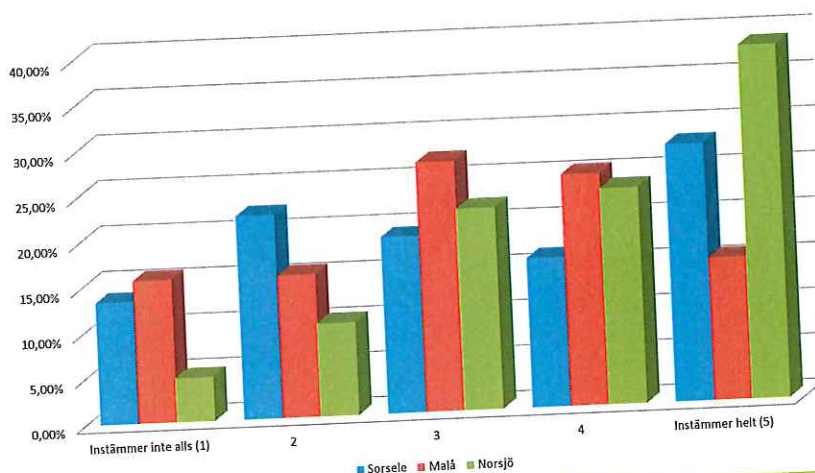


Handwritten signatures and initials: MS, up, SB

Jag lämnar allt mitt farliga avfall till ÅVC

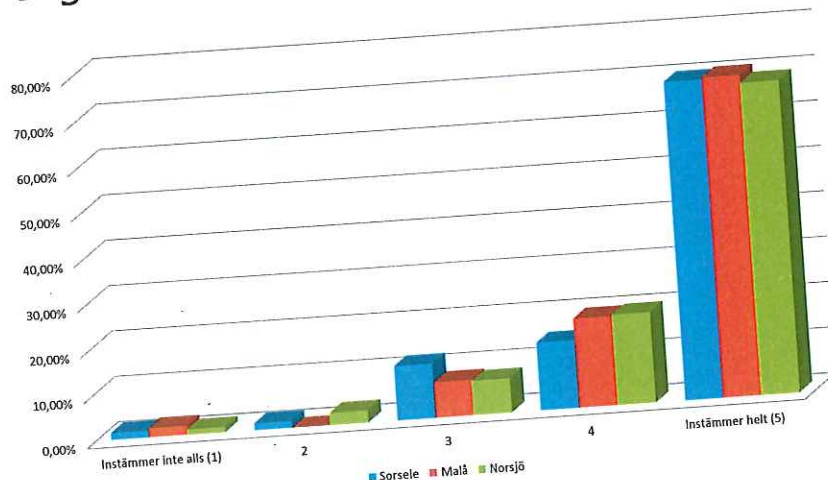


Totalt sett är jag nöjd med tillgängligheten (närhet och öppentider) till det inlämningsställe för farligt avfall som jag nyttjar

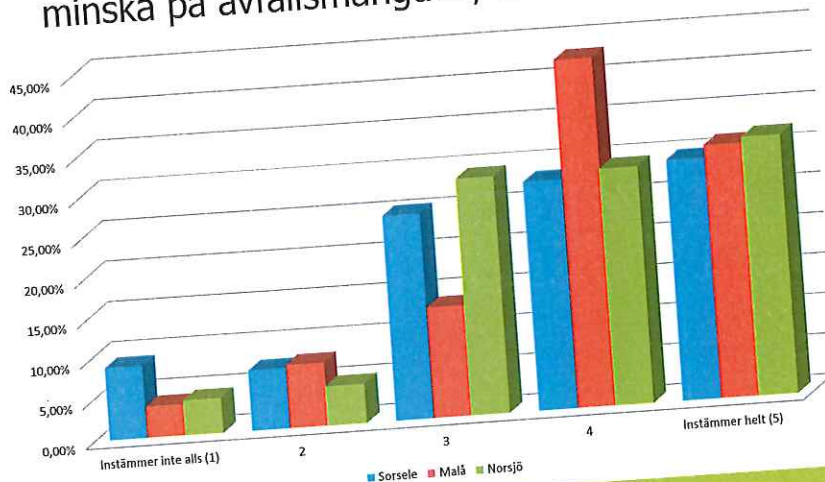


M *UP* *SB*

Jag lämnar allt mitt elavfall till återvinning

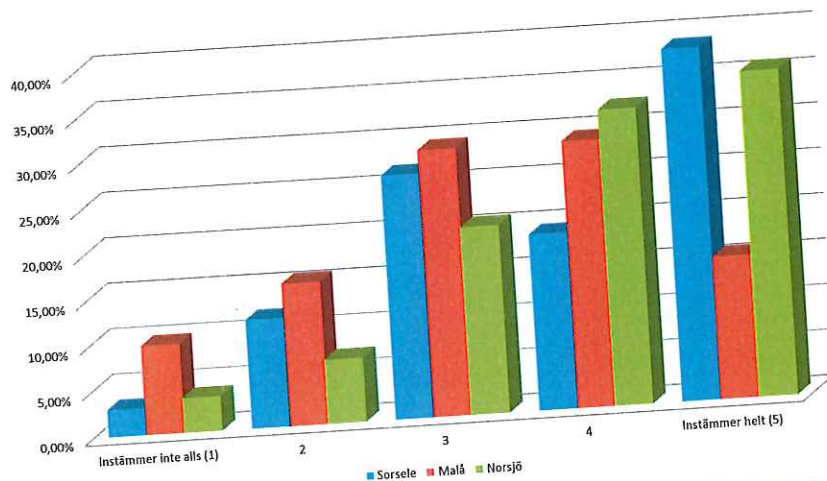


Jag är villig att ändra mitt levnadssätt för att minska på avfallsmängden, t.ex. matavfallet.

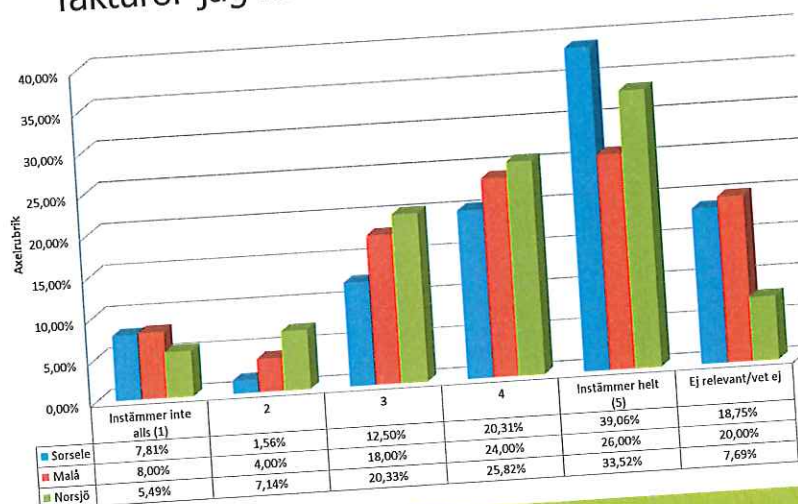


Handwritten signatures and initials in blue ink.

Jag har stort förtroende för att det avfall kommunen samlar in behandlas och återvinns på ett riktigt sätt

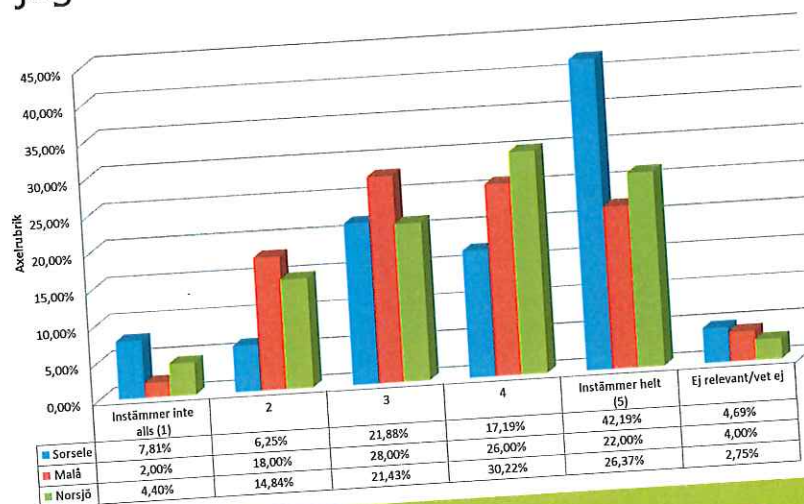


Jag tycker det är lätt att tyda och förstå de fakturor jag får avseende avfallshantering

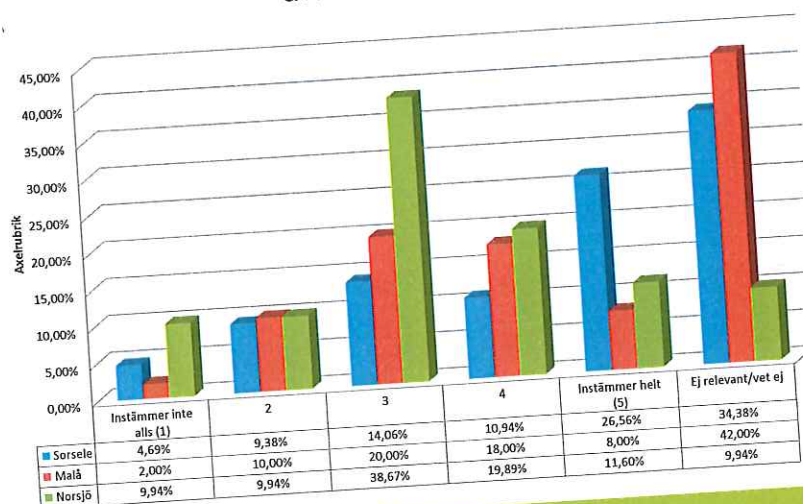


Handwritten signatures and initials in blue ink.

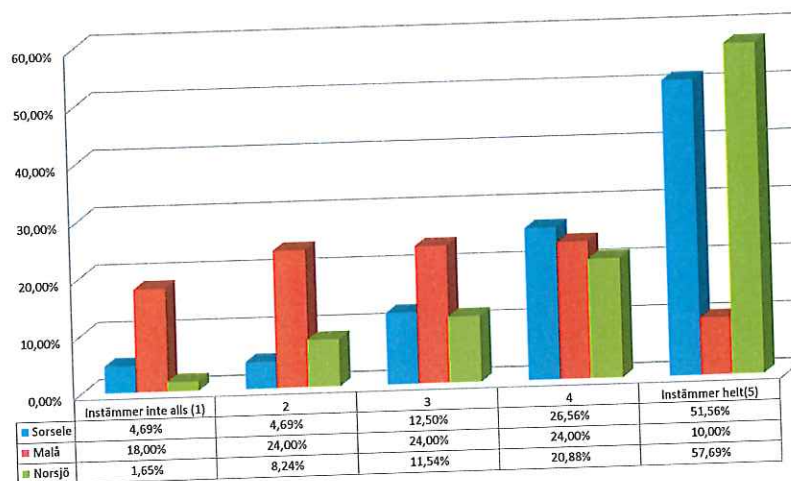
Totalt sett är jag nöjd med den information jag får om hur jag ska sortera mitt avfall



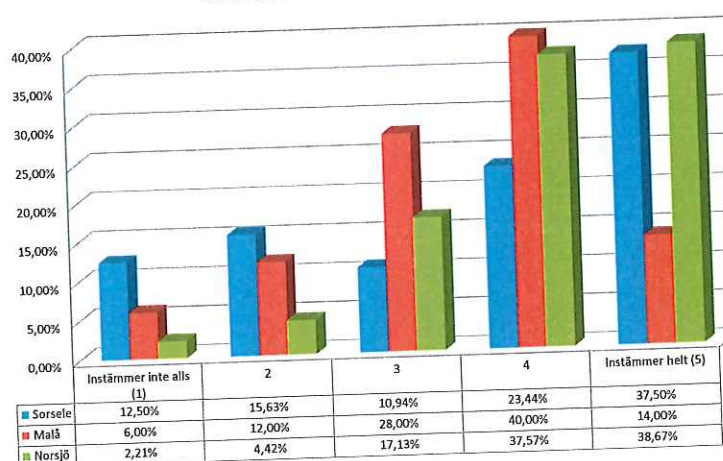
Det är lätt att komma i kontakt med rätt person hos kommunen när jag behöver diskutera frågor gällande avfallshantering



Totalt sett fungerar det bra att lämna tidningar och förpackningar vid en återvinningsstation



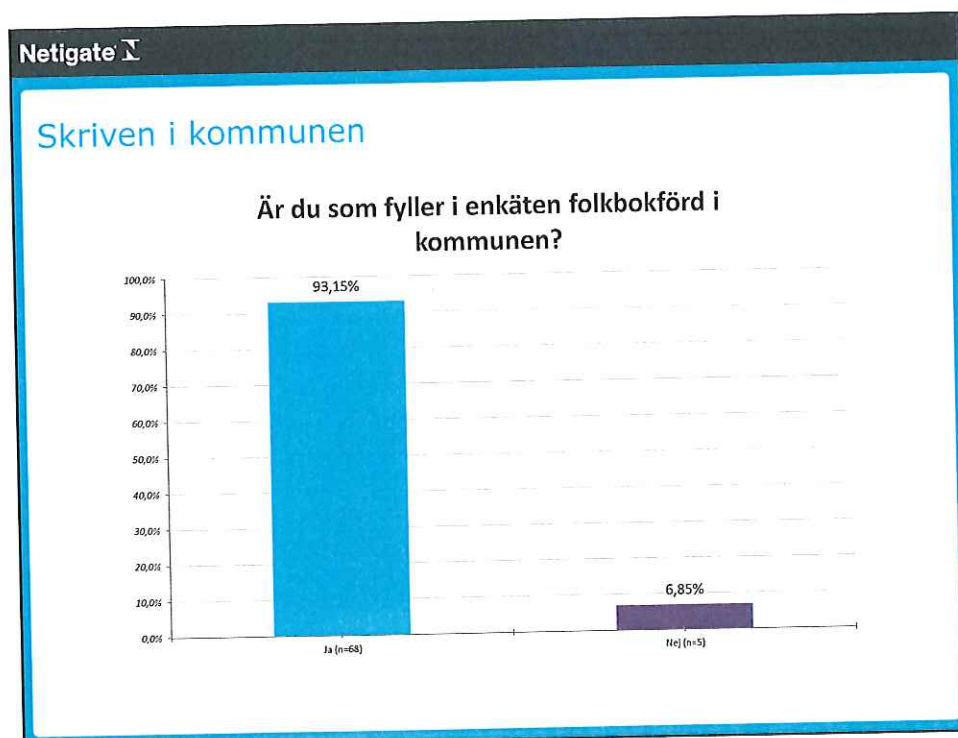
Totalt sett är jag nöjd med kommunen som leverantör av tjänster för avfallshantering (tillgänglighet, bemötande, information om sortering, fakturornas utformning etc.)



Netigate

Avfallsenkät Sorsele

Undersökningsperiod: 2017-11-30 -> 2017-12-18
Antal svar: Series 1: 73
Svarfrekvens: 7,300.00 %

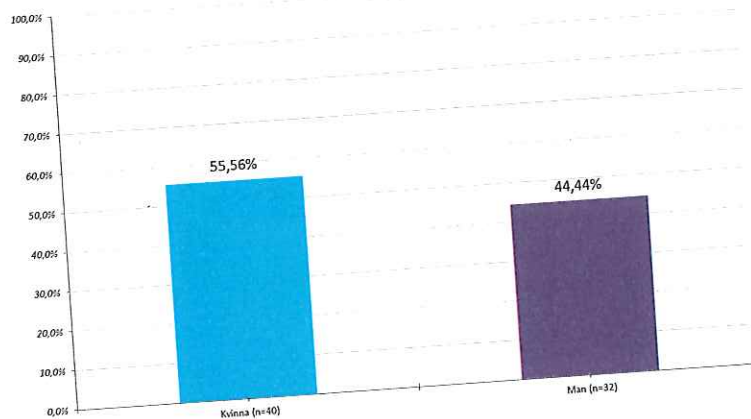


M
UP
SB

Netigate

Kön

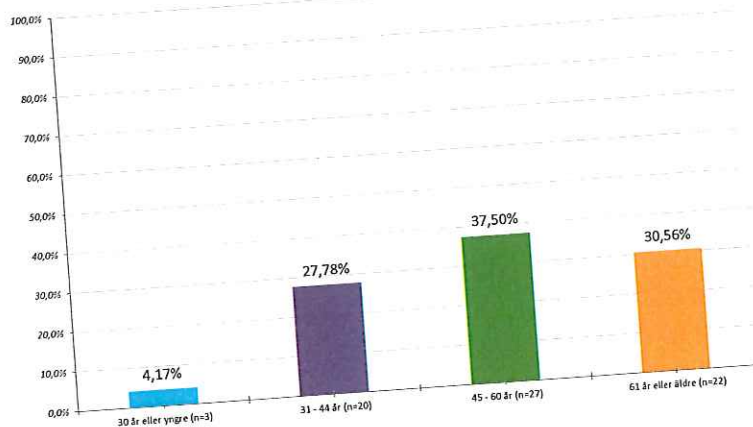
Är du som fyller i enkäten



Netigate

Din ålder

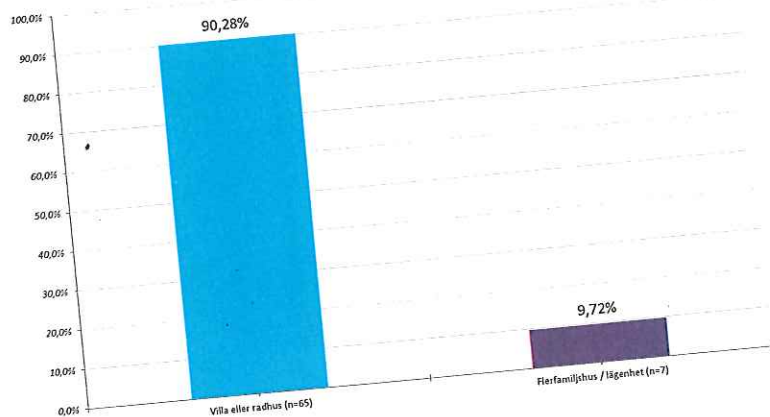
Hur gammal är du som fyller i enkäten?

NO
WB
SB

Netigate

Typ av fastighet

Enkätens svar avser i huvudsak

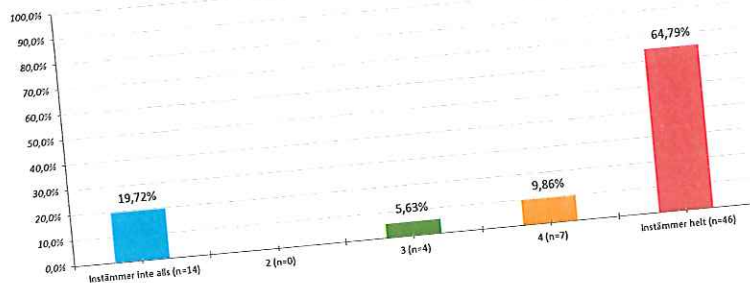


Netigate

Sophämtning

Gradera följande påstående på en skala där 1 betyder "Instämmer inte alls" och 5 betyder "Instämmer helt"

Totalt sett fungerar sophämtningen/tömningen av avfallskärlet bra.



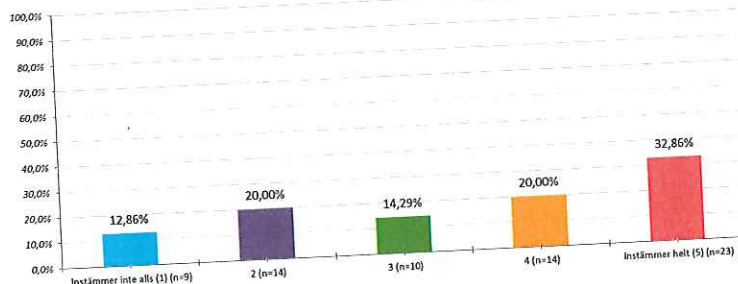
100
 WT
 SB

Netigate

Återvinningscentral (ÅVC)

Gradera följande påståenden på en skala 1-5, där "Instämmer inte alls" har värde 1 och "Instämmer helt" har värde 5

Totalt sett är jag nöjd med tillgängligheten på kommunens ÅVC

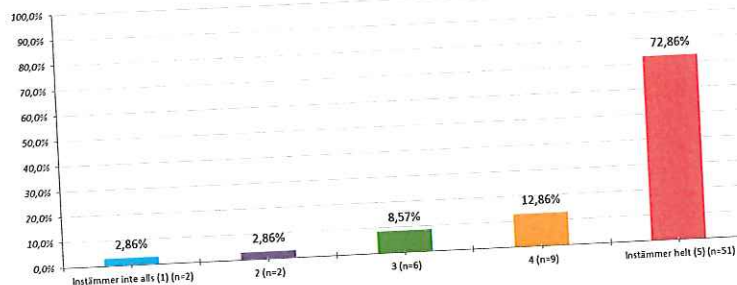


Netigate

Återvinningscentral (ÅVC)

Gradera följande påståenden på en skala 1-5, där "Instämmer inte alls" har värde 1 och "Instämmer helt" har värde 5

Totalt sett är jag nöjd med det bemötande och den service jag får vid ett besök på ÅVC

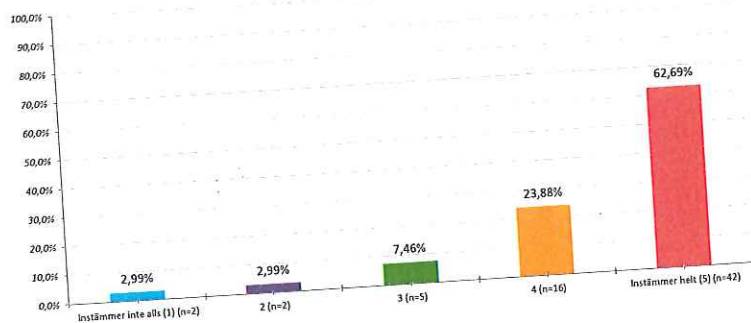


M
W
SB

Netigate

Farligt avfall

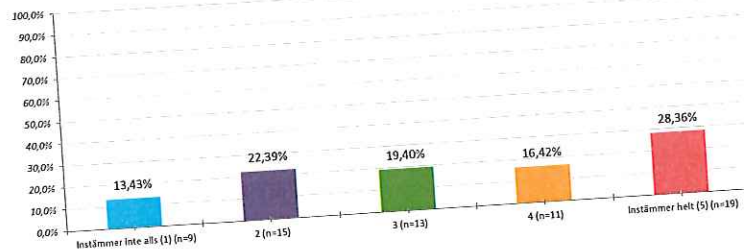
Gradera följande påståenden på en skala 1-5, där "Instämmer inte alls" har värde 1 och "Instämmer helt" har värde 5
Jag lämnar allt mitt farliga avfall till ÅVC



Netigate

Farligt avfall

Gradera följande påståenden på en skala 1-5, där "Instämmer inte alls" har värde 1 och "Instämmer helt" har värde 5
Totalt sett är jag nöjd med tillgängligheten (närhet och öppentider) till det inlämningsställe för farligt avfall som jag nyttjar



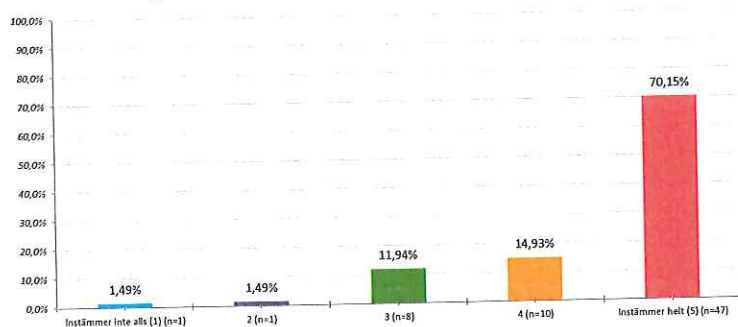
Handwritten signatures and initials: *MB*, *WJ*, *SB*

Netigate

Farligt avfall

Gradera följande påståenden på en skala 1-5, där "Instämmer inte alls" har värde 1 och "Instämmer helt" har värde 5

Jag lämnar allt mitt elavfall till återvinning

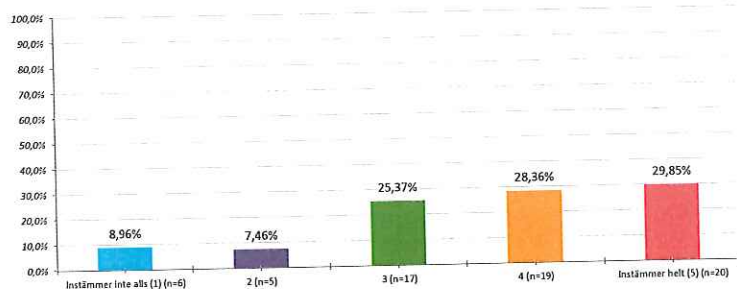


Netigate

Attityd och värderingar

Gradera följande påståenden på en skala 1-5, där "Instämmer inte alls" har värde 1 och "Instämmer helt" har värde 5

Jag är villig att ändra mitt levnadssätt för att minska på avfallsmängden, t.ex. matavfallet.



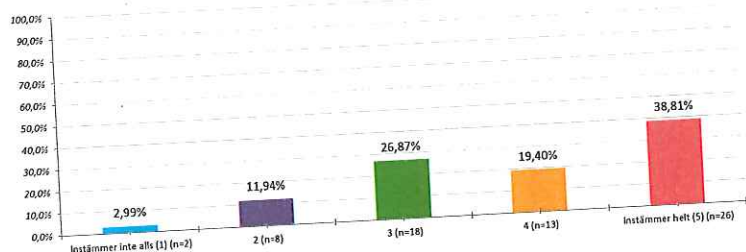
Handwritten signature and initials

Netigate

Attityd och värderingar

Gradera följande påståenden på en skala 1-5, där "Instämmer inte alls" har värde 1 och "Instämmer helt" har värde 5

Jag har stort förtroende för att det avfall kommunen samlar in behandlas och återvinns på ett riktigt sätt

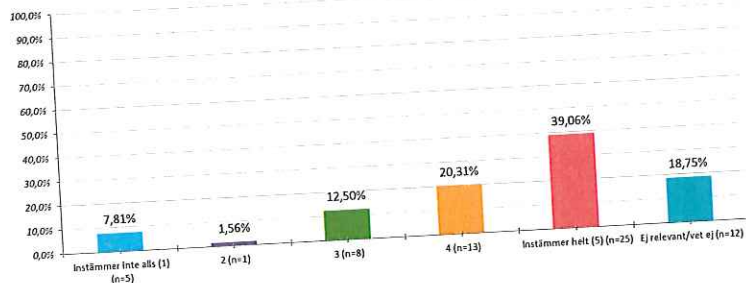


Netigate

Information och kontakter

Gradera följande påståenden på en skala 1-5, där "Instämmer inte alls" har värde 1 och "Instämmer helt" har värde 5

Jag tycker det är lätt att tyda och förstå de fakturor jag får avseende avfallshantering



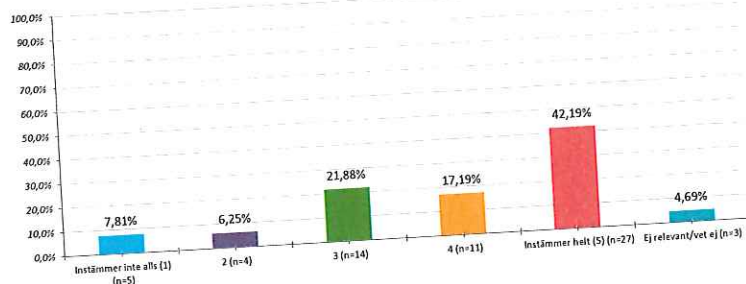
Handwritten signatures and initials: *[Signature]* *[Signature]* 83

Netigate

Information och kontakter

Gradera följande påståenden på en skala 1-5, där "Instämmer inte alls" har värde 1 och "Instämmer helt" har värde 5

Totalt sett är jag nöjd med den information jag får om hur jag ska sortera mitt avfall

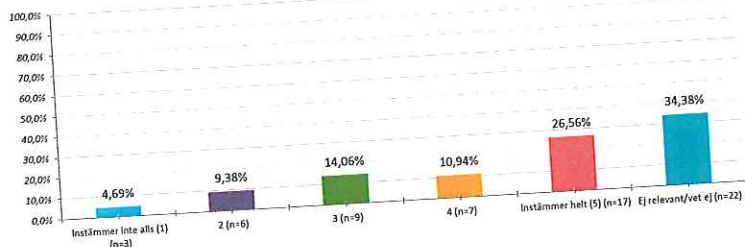


Netigate

Information och kontakter

Gradera följande påståenden på en skala 1-5, där "Instämmer inte alls" har värde 1 och "Instämmer helt" har värde 5

Det är lätt att komma i kontakt med rätt person hos kommunen när jag behöver diskutera frågor gällande avfallshandling



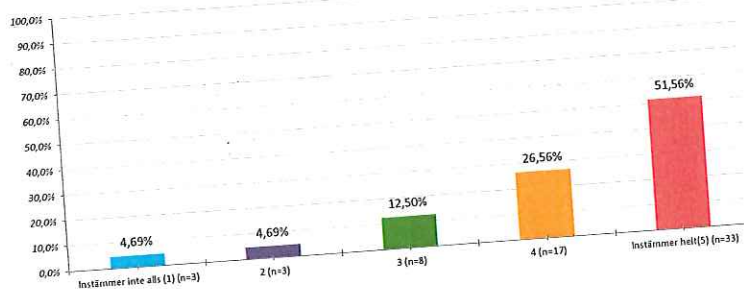
M
w
S/B

Netigate

Återvinningsstation (ÅVS)

Gradera följande påståenden på en skala 1-5, där "Instämmer inte alls" har värde 1 och "Instämmer helt" har värde 5

Totalt sett fungerar det bra att lämna tidningar och förpackningar vid en återvinningsstation

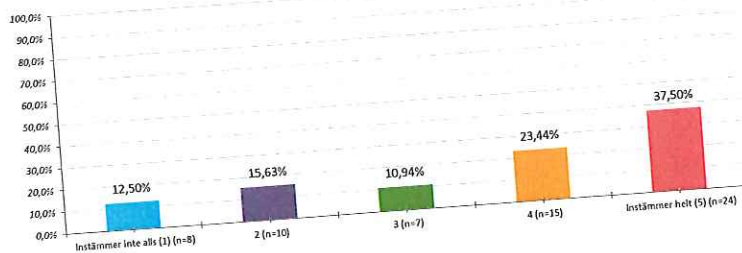


Netigate

Sammanfattande omdöme om avfallshantering

Gradera följande påståenden på en skala 1-5, där "Instämmer inte alls" har värde 1 och "Instämmer helt" har värde 5

Totalt sett är jag nöjd med kommunen som leverantör av tjänster för avfallshantering (tillgänglighet, bemötande, information om...)



Handwritten signatures and initials: MD, WP, SB

Netigate

Här kan du skriva synpunkter eller förslag

Anonymous: Det skulle vara bra om vi fick sophämtning i alla byar!! Alternativt att Svartiden alltid har öppet och tar emot hushållssopor. Har även synpunkter på att komuntjänstemän föreslår att vi ska elda upp våra sopor.

Anonymous: Byarna har ju ingen sophämtning..Fjällsjönäs t.ex.

Anonymous: Sophämtning bör erbjudas till alla boende i kommunen oavsett avstånd till tätorten.

Anonymous: Bemötande och servicen är exemplarisk hos ävc i Sorsele.

Snyggt, rent och mycket bra uppmärkt.

Däremot var det aktuellt att vi som bor utanför Sorsele skulle få sophämtning i höst -17 och detta har vi inte sett eller hört något mer om.

Detta är påtalat tidigare för att det är problem med sophämtning hos vissa och era öppettider är inte bra när man jobbar i annan kommun för att hinna hem och köra iväg med soporna.

Jag hoppas att det är något på gång med ett besked inom snar framtid om sophämtningen kommer att bli aktuell.

Anonymous: Ävs på backen behöver städas och hållas efter oftare. Det är ofta skräpigt där.

Anonymous: När ska alla små byar få sophämtning? Så man slipper köra 3km tur å retur för att lämna hushållssopor

Anonymous: Bättre belysning vid insamling för papper, glas etc. Väldigt stökigt vid dessa platser, särskilt vid järnvägen i Sorsele. Ofta lämnas sopor och avfall som ska till ävc.

Utökade öppettider vid ävc

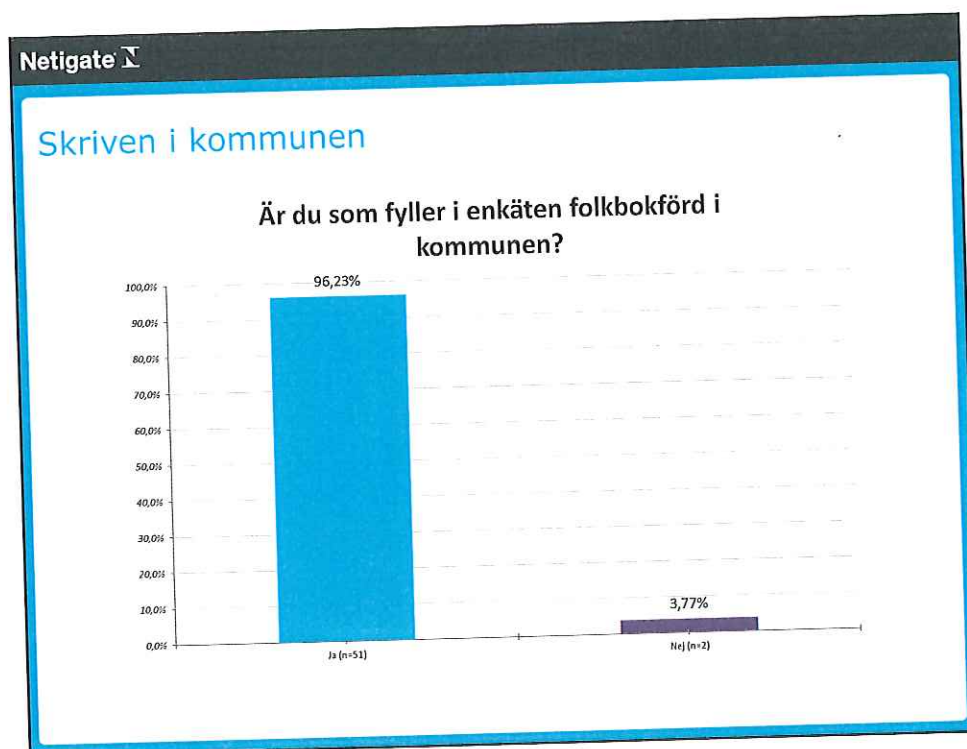
SB

Redovisning av synpunkter från avfallsenkät – Sorsele kommun

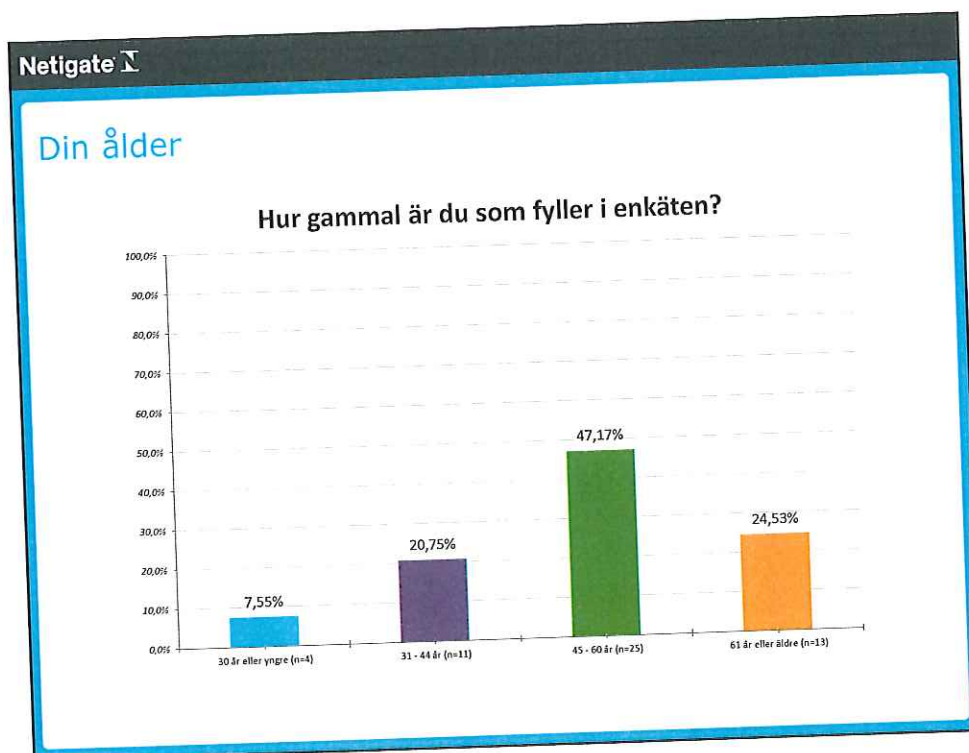
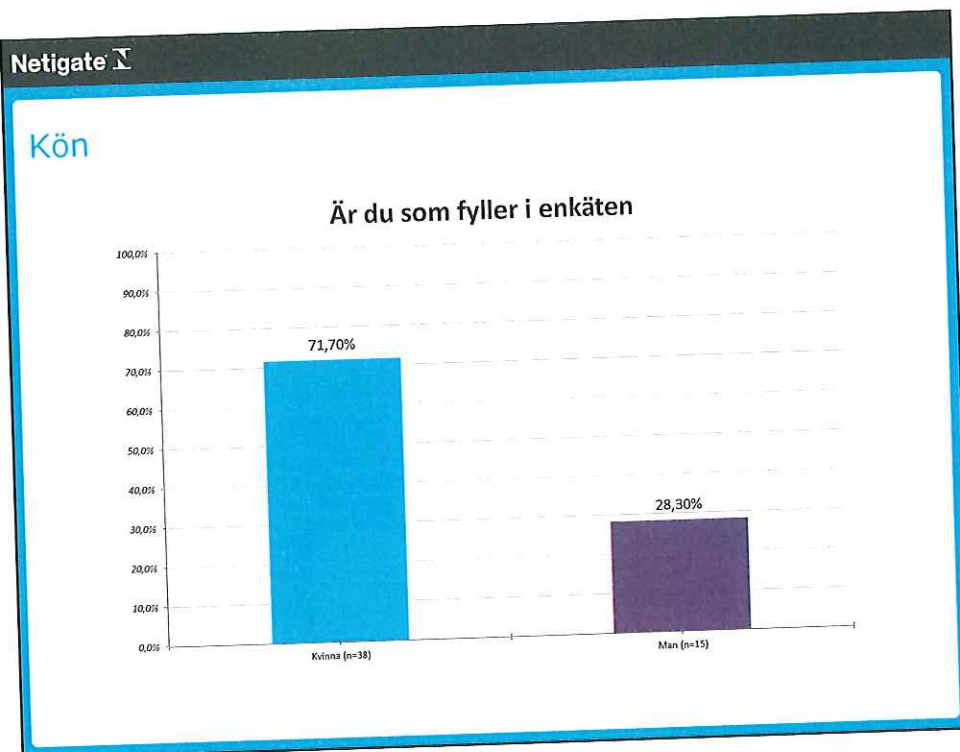
- Det skulle vara bra om vi fick sophämtning i alla byar!! Alternativt att Svartliden alltid har öppet och tar emot hushållssopor. Har även synpunkter på att komuntjänstemän föreslår att vi ska elda upp våra sopor.
- Byarna har ju ingen sophämtning..Fjällsjönäs t.ex.
- Sophämtning bör erbjudas till alla boende i kommunen oavsett avstånd till tätorten.
- Bemötande och servicen är exemplarisk hos åvc i Sorsele. Snyggt, rent och mycket bra uppmärkt. Däremot var det aktuellt att vi som bor utanför Sorsele skulle få sophämtning i höst -17 och detta har vi inte sett eller hört något mer om. Detta är påtalat tidigare för att det är problem med sophämtning hos vissa och era öppettider är inte bra när man jobbar i annan kommun för att hinna hem och köra iväg med soporna. Jag hoppas att det är något på gång med ett besked inom snar framtid om sophämtningen kommer att bli aktuell.
- Åvs på backen behöver städas och hållas efter oftare. Det är ofta skräpigt där.
- När ska alla små byar få sophämtning? Så man slipper köra 3km tur å retur för att lämna hushållssopor
- Bättre belysning vid insamling för papper, glas etc. Väldigt stökigt vid dessa platser, särskilt vid järnvägen i Sorsele. Ofta lämnas sopor och avfall som ska till åvc. Utökade öppettider vid åvc.
- Som fritidshus ägare var lämnar jag hushållssopor en söndag? Måste ta de hem till en annan kommun
- Saknar sophämtning helt och håller trots skattebetalare i kommunen. Då får vi elda på gammalt sätt
- Det måste göras något åt sophantering i Ammarnäs. Turister kastar skräp i de bofasta käril tills de blir proppfulla, om de inte hittar någon annans käril att kasta sopor i så hamnar det överallt! I skogen, efter vägen eller där man vid sopsortering. Ett nytt system måste till.
- Som sällanbesökare med hus i kommunen är det inte enkelt att kasta sina hushållssopor då det inte finns käril vid mina fastigheter utan är hänvisad till åvc. Öppettiderna passar sällan för mina hushållssopor. Ett ställa att kasta detta i kommunen vore bra då allt inte passar i återvinningskärilen.

- Saknar närhet till plats för miljöfarligt, Samt öppettider på Svartliden. Är för det mesta när man arbetar. Även tråkigt grovsopsinsamling försvunnit. Har dock full förståelse varför det är så med miljöfarligt och grovsopor.
- Sophämtning måste ordnas så att samtliga ha möjlighet att få tömning. Fjällsjönäsbo
- Byarna har ingen sophämtning, och så lätt är det inte att få till att åka och tömma sopor utan att ta ledigt. Man kan inte gärna ta med sig ett släp med sopor stående utanför arbetsplatsen en hel dag. Öppettiderna är sådana att det ger två timmar för att kunna åka hem, lasta sopor, hinna äta (!) och åka till ÅVC den dryga halvtimme det tar att köra. Och detta betalar vi alltså för.
- Att återvinningscentralen på Svartliden hade fler dagar öppet.
- På fråga 5 svarade jag att sophämtningen fungerade dåligt, detta svar grundar sig på att vi ingen sophämtning har.
- Har inte så mycket synpunkter, möjligen kunde ÅVC få vara öppen en dag till.
- Återvinning av papper, glas, metall och plast är ofta svårt. Det är fulla kärl och många som lämnar all annan skit där. Skit som hör hemma på Svartliden.
- Som fritidshusägare i Ammarnäs önskar jag att öppettiderna på ÅVC vore generösare på helgerna . Det är då vi är där och inte på typ tisdagar.
- Ingen sophämtning där jag bor och omöjligt att få Sorsele och Storumans kommuner att samarbeta. Trots det ska sopavgiften på cirka a400 spänn betalas även om jag inte lämnar något till återvinningen i Sorsele. Det är mycket närmare till Storuman. Märkligt agerande av en kommun att ta betalt men inte erbjuda en tjänst. Än märkligare att Sorsele inte verkar kan samarbeta med Storuman och Storuman själva tycker det är besvärligt med sophämtning inom Sorsele kommun.
- Vintertid blir inte tunnan alltid helt tömd. Någon påse kan bli kvar i botten och någon koll om tunnan är tom verkar inte ske.
- Vi som inte har körkort är det besvärligt att ta sig till där man ska lämna in elartiklar, lampor batterier. mm man måste fråga någon om dom ska dit skulle behövas närmare. Varför är batteri rören tagit bort på affärerna?
- Saknar insamling av kompostmaterial vid lägenheterna vid Sorselegårdsvägen
- Ingen som helst strukturering. Kanske det blir mer miljövänligt med en lastbil som kommer och hämtar dessa containrar, blir garanterat billigare för kommunen

- Flera i kommunen har ingen sophämtning alls. Varför? Är det ens lagligt? Samtidigt finns det byar som har en container där de kan lämna hushållsavfall som tex Högränna/Bockträsk. Varför är det olika? Sorsele Kommun bör behandla sina kommunmedborgare lika oavsett var man bor.



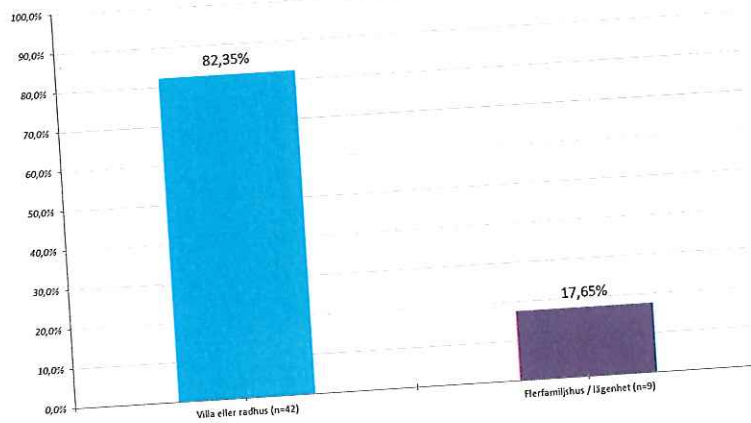
Handwritten signature and initials



Netigate

Typ av fastighet

Enkätens svar avser i huvudsak

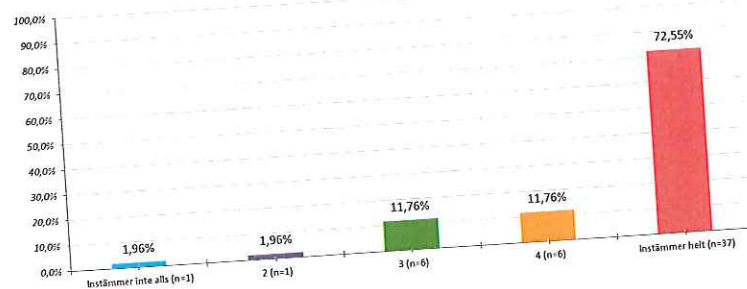


Netigate

Sophämtning

Gradera följande påstående på en skala där 1 betyder "Instämmer inte alls" och 5 betyder "Instämmer helt"

Totalt sett fungerar sophämtningen/tömningen av avfallskärlet bra.



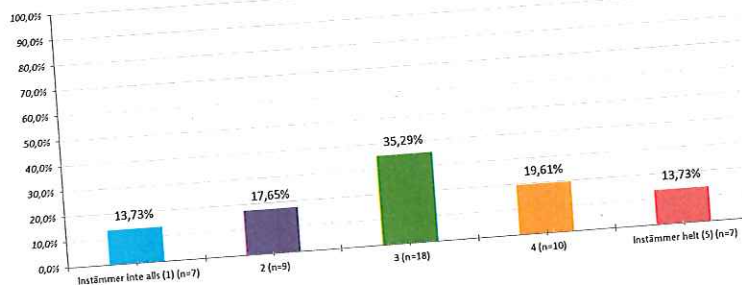
M
W
80

Netigate

Återvinningscentral (ÅVC)

Gradera följande påståenden på en skala 1-5, där "Instämmer inte alls" har värde 1 och "Instämmer helt" har värde 5

Totalt sett är jag nöjd med tillgängligheten på kommunens ÅVC

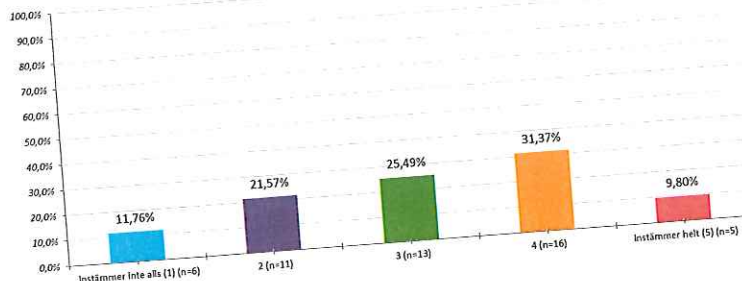


Netigate

Återvinningscentral (ÅVC)

Gradera följande påståenden på en skala 1-5, där "Instämmer inte alls" har värde 1 och "Instämmer helt" har värde 5

Totalt sett är jag nöjd med det bemötande och den service jag får vid ett besök på ÅVC



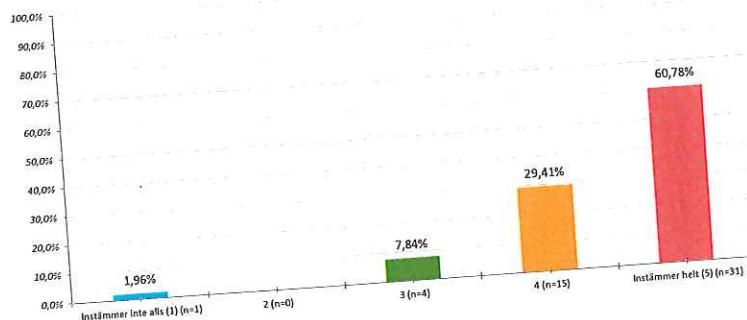
M w 813

Netigate

Farligt avfall

Gradera följande påståenden på en skala 1-5, där "Instämmer inte alls" har värde 1 och "Instämmer helt" har värde 5

Jag lämnar allt mitt farliga avfall till ÅVC

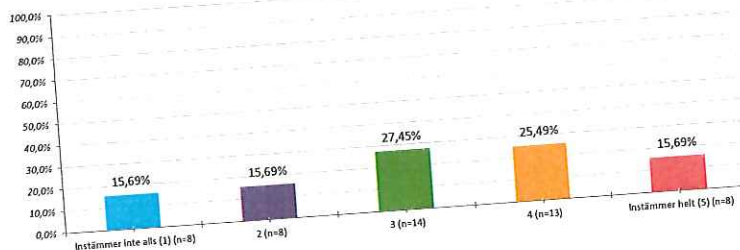


Netigate

Farligt avfall

Gradera följande påståenden på en skala 1-5, där "Instämmer inte alls" har värde 1 och "Instämmer helt" har värde 5

Totalt sett är jag nöjd med tillgängligheten (närhet och öppentider) till det inlämningsställe för farligt avfall som jag nyttjar



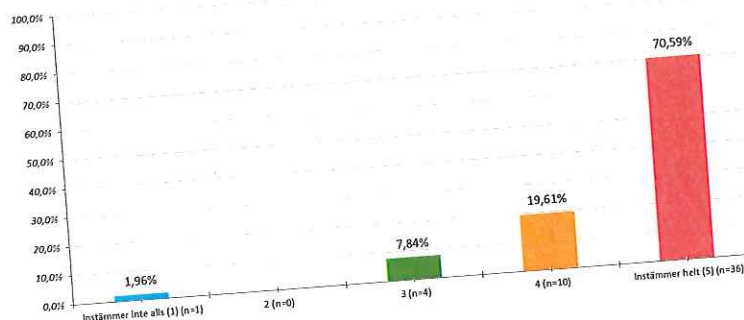
M
W
SB

Netigate

Farligt avfall

Gradera följande påståenden på en skala 1-5, där "Instämmer inte alls" har värde 1 och "Instämmer helt" har värde 5

Jag lämnar allt mitt elavfall till återvinning

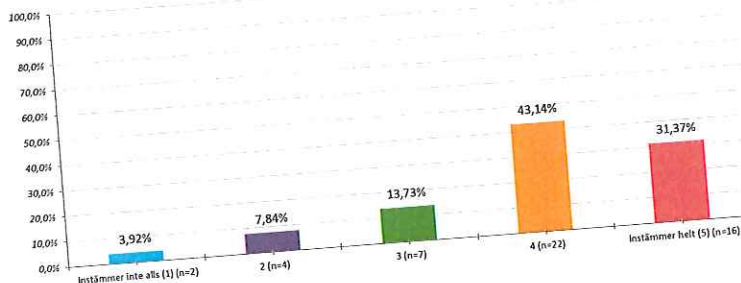


Netigate

Attityd och värderingar

Gradera följande påståenden på en skala 1-5, där "Instämmer inte alls" har värde 1 och "Instämmer helt" har värde 5

Jag är villig att ändra mitt levnadssätt för att minska på avfallsmängden, t.ex. matavfallet.



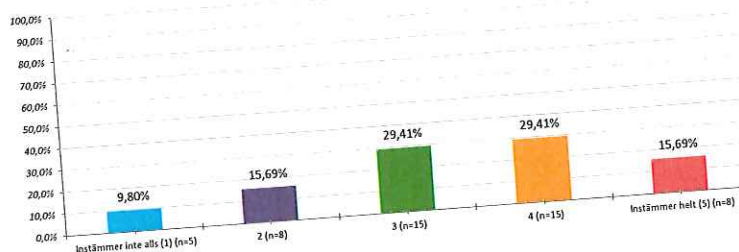
MS up SB

Netigate

Attityd och värderingar

Gradera följande påståenden på en skala 1-5, där "Instämmer inte alls" har värde 1 och "Instämmer helt" har värde 5

Jag har stort förtroende för att det avfall kommunen samlar in behandlas och återvinns på ett riktigt sätt

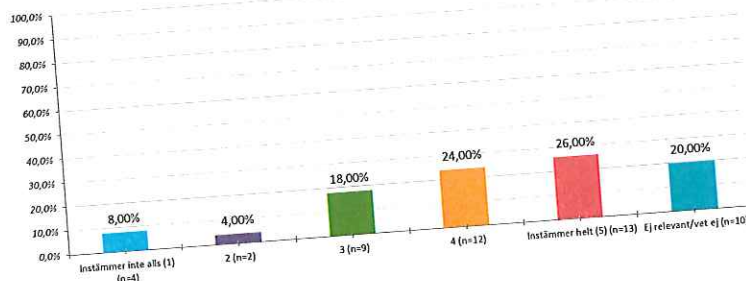


Netigate

Information och kontakter

Gradera följande påståenden på en skala 1-5, där "Instämmer inte alls" har värde 1 och "Instämmer helt" har värde 5

Jag tycker det är lätt att tyda och förstå de fakturor jag får avseende avfallshantering



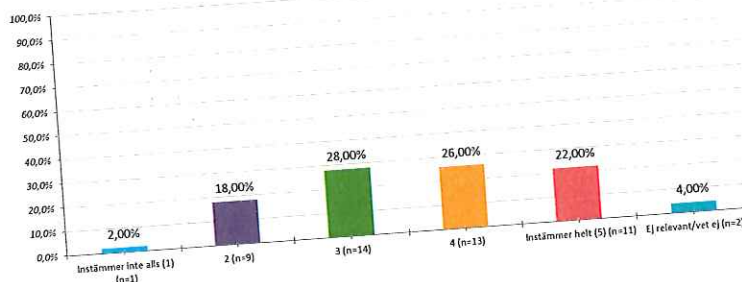
Handwritten signatures and initials: *MM*, *NP*, and *SB*.

Netigate

Information och kontakter

Gradera följande påståenden på en skala 1-5, där "Instämmer inte alls" har värde 1 och "Instämmer helt" har värde 5

Totalt sett är jag nöjd med den information jag får om hur jag ska sortera mitt avfall

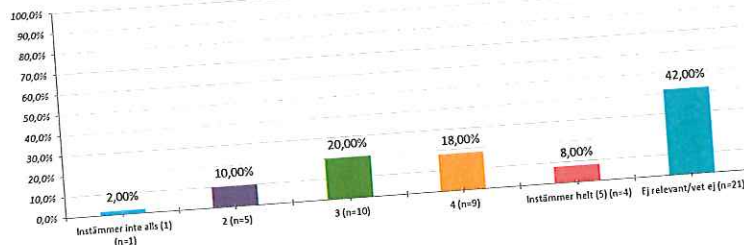


Netigate

Information och kontakter

Gradera följande påståenden på en skala 1-5, där "Instämmer inte alls" har värde 1 och "Instämmer helt" har värde 5

Det är lätt att komma i kontakt med rätt person hos kommunen när jag behöver diskutera frågor gällande avfallshantering



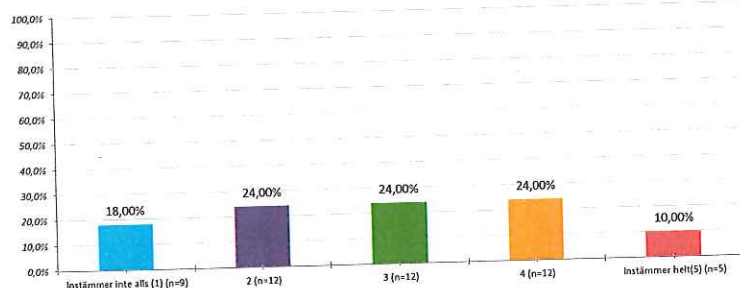
MS
SB

Netigate

Återvinningsstation (ÅVS)

Gradera följande påståenden på en skala 1-5, där "Instämmer inte alls" har värde 1 och "Instämmer helt" har värde 5

Totalt sett fungerar det bra att lämna tidningar och förpackningar vid en återvinningsstation

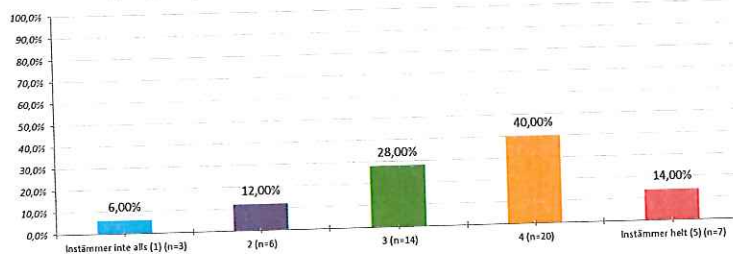


Netigate

Sammanfattande omdöme om avfallshantering

Gradera följande påståenden på en skala 1-5, där "Instämmer inte alls" har värde 1 och "Instämmer helt" har värde 5

Totalt sett är jag nöjd med kommunen som leverantör av tjänster för avfallshantering (tillgänglighet, bemötande, information om...)



Handwritten signature and initials: M up SB

Här kan du skriva synpunkter eller förslag

Link - Avfallsenkät Malå: Dåligt underhållen både Malåborg o Återvinningscentralen . Fruktansvärt mycket skräp runt omkring.

Link - Avfallsenkät Malå: Mer öppettider för återvinningscentralen samt att kärlen för kartong töms mer frekvent, det är ju alltid proppfullt

Link - Avfallsenkät Malå: För lite öppet på ÅVC.Behöver moderniseras!

Förpackningsindustrin fixar inte alltid sitt uppdrag, ofta fullt där pappersförpackningar ska lämnas.

Link - Avfallsenkät Malå: Vid juletid borde extra containers ställas upp på återvinningsstationen vid Malåborg.

Link - Avfallsenkät Malå: Måste bli bättre på åvc ser för jävligt ut

chefen kanske skulle släppa stolen sin och jobba lite

Link - Avfallsenkät Malå: ÅVC borde ha öppet någån dag längre än bara till kl. 18.00, t ex 21:00. Töm containrarna på Malåborgsparkeringen oftare, särskilt nu vid jul. Det ser för hemskt ut!

Link - Avfallsenkät Malå: Alltid fullt på ÅVS på malåborg. Grisigt runt om när folk bara slänger bredvid då behållarna är fulla.

Dåligt/otydligt skyltat på ÅVC, det ska vara lätt att göra rätt, det är det inte i dagsläget.

Link - Avfallsenkät Malå: - Mer tömning av papper/kartong.

- Fler soptunnor i hyresområdena där man kan sortera papper/kartong. Mer närhet till detta i anslutning till annan sortering tror jag skulle göra att fler kärlsorterade.

Link - Avfallsenkät Malå: Ingen ordning alls på ÅVC. Finns personal på plats?

Link - Avfallsenkät Malå: Ska vara bättre på att hantera avfall i hushålls

M *W* *SB*

Redovisning av synpunkter från avfallsenkät – Malå kommun

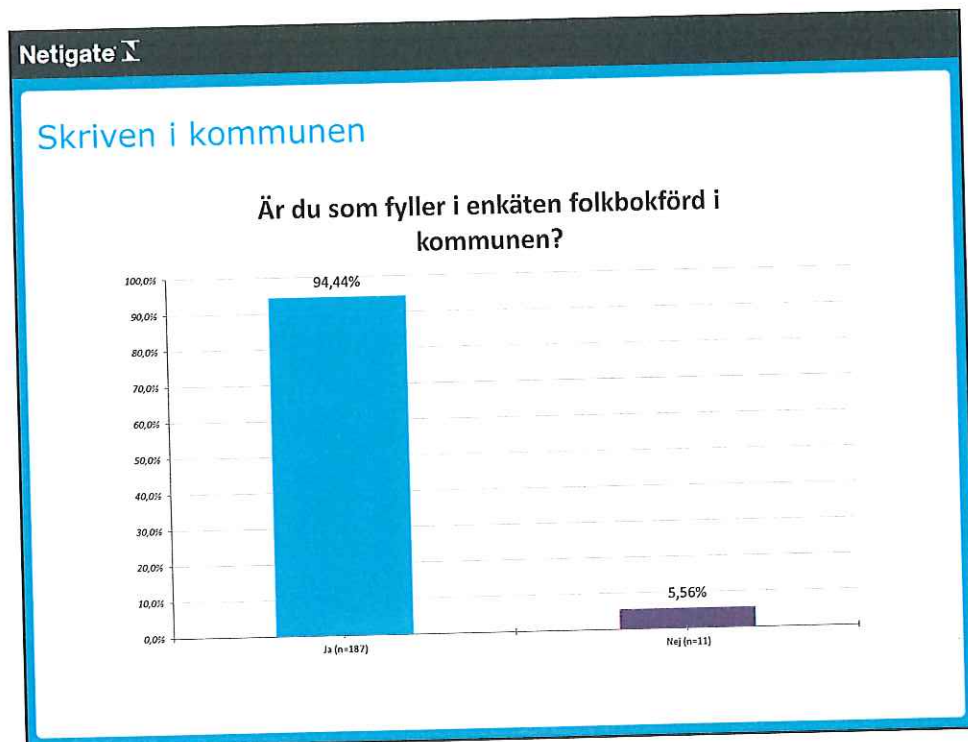
- Dåligt underhållen både Malåborg o Återvinningscentralen . Fruktansvärt mycket skräp runt omkring.
- Mer öppettider för återvinningscentralen samt att kärnen för kartong töms mer frekvent, det är ju alltid proppfullt
- För lite öppet på ÅVC. Behöver moderniseras! Förpackningsindustrin fixar inte alltid sitt uppdrag. ofta fullt där pappersförpackningar ska lämnas.
- Vid juletid borde extra containers ställas upp på återvinningsstationen vid Malåborg.
- Måste bli bättre på åvc ser för jävligt ut. Chefen kanske skulle släppa stolen sin och jobba lite
- Alltid fullt på ÅVS på malåborg. Grisigt runt om när folk bara slänger bredvid då behållarna är fulla.
- Dåligt/otydligt skyltat på ÅVC, det ska vara lätt att göra rätt, det är det inte i dagsläget.
- ÅVC borde ha öppet nå dag längre än bara till kl. 18.00, t ex 21:00. Töm containrarna på Malåborgsparkeringen oftare, särskilt nu vid jul. Det ser för hemskt ut!
- Mer tömning av papper/kartong.
- Fler soptunnor i hyresområdena där man kan sortera papper/kartong. Mer närhet till detta i anslutning till annan sortering tror jag skulle göra att fler kärtsorterade.
- Ingen ordning alls på ÅVC. Finns personal på plats?
- Saknar återvinning av matavfall till biobränsle. Återvinningsstationen vid malåborg är ofta full.
- Har fått punktering på återvinningsstationen i malå 3 ggr. De utomsöcknes som kommer dit är förskräckta att det är så rörigt och stökigt där.
- oftare tömning särskilt runt storhelger. alt flera containrara.
- FTI för papper och kartonger på Malåborg är alltid fulla (vet att det ej tillhör Malås ÅVC) Tips att kunna ta reda på ännu mer för återvinning/återbruk
- Borde finnas möjlighet att lämna papper tidningar mm på Fiskaregatan 2a-2f. Hoppas att ni förstår pensionärernas svårigheter.tack på förhand.mvh eulalia

- Håll öppet alla dagar (3-4 timmar/dag) för grovsopor på återvinningscentralen, personalen finns ju alla dagar på veckan.
- Flytta bygg om. Se på t.ex. Arvidsjaur.
- Fler containrar vid Malåborg. Katastrofalt nu under julhelgen. Kanske flytta allt på samma ställe som grovsopor.

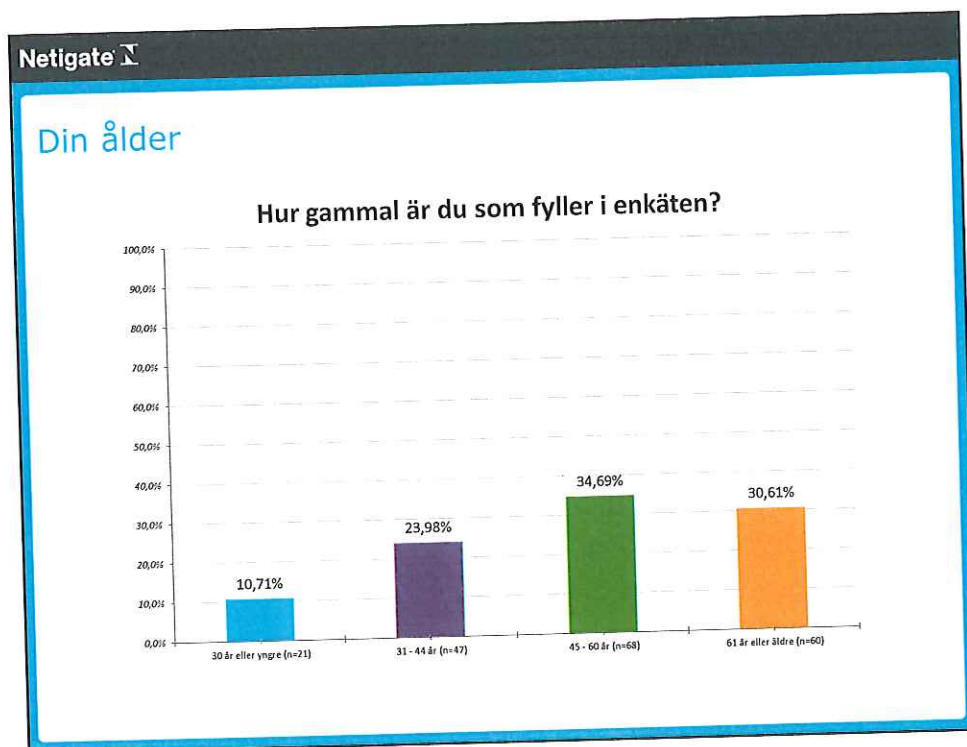
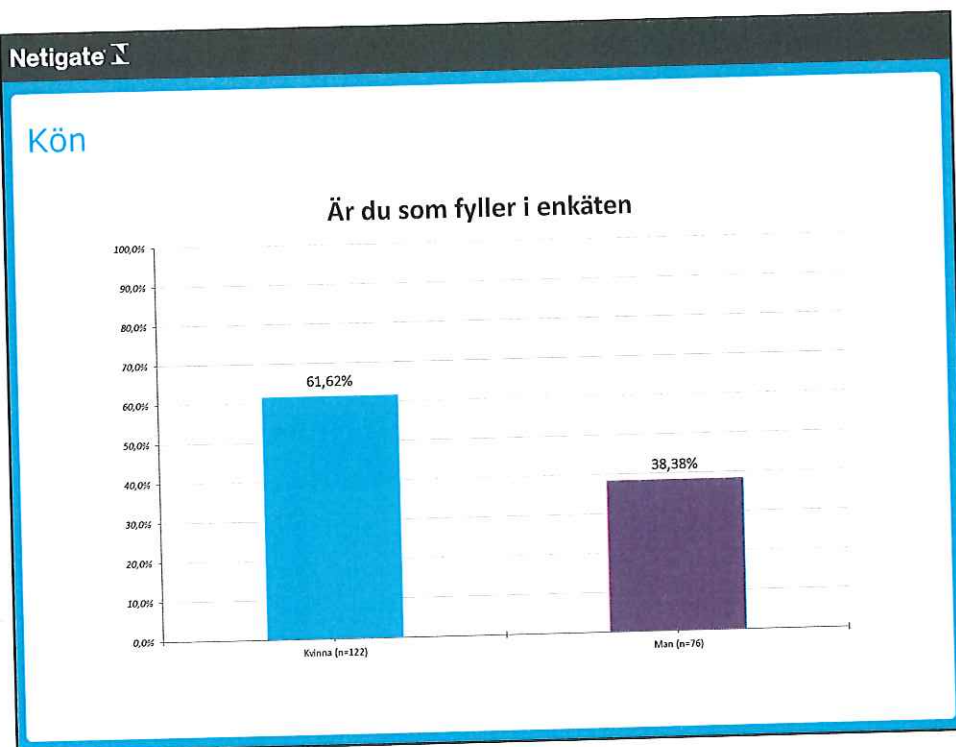
Netigate

Avfallsenkät Norsjö

Undersökningsperiod: 2017-11-21 -> 2017-12-12
Antal svar: Series 1: 198
Svarsfrekvens: 19,800.00 %



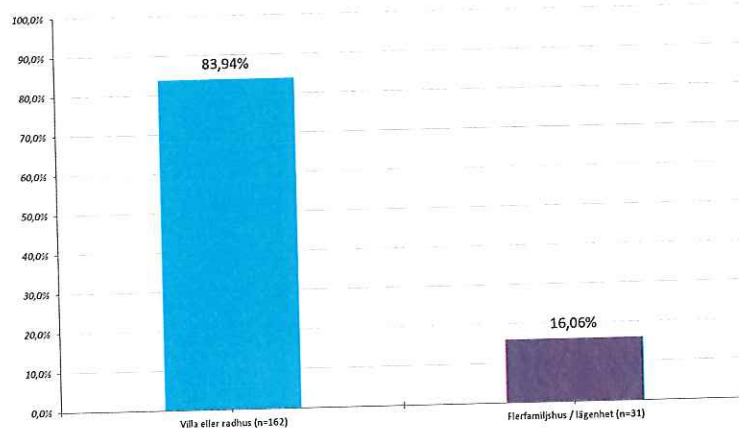
Handwritten signatures and initials.



Netigate

Typ av fastighet

Enkätens svar avser i huvudsak

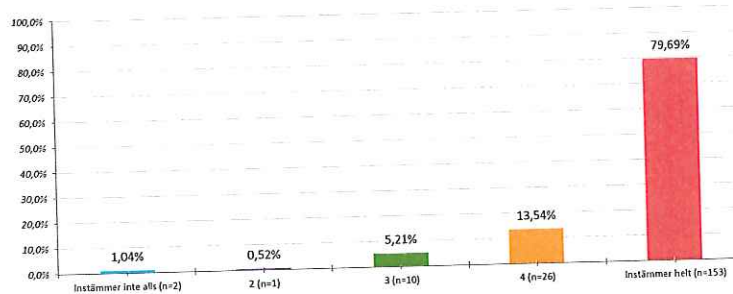


Netigate

Sophämtning

Gradera följande påstående på en skala där 1 betyder "Instämmer inte alls" och 5 betyder "Instämmer helt"

Totalt sett fungerar sophämtningen/tömningen av avfallskärlet bra.

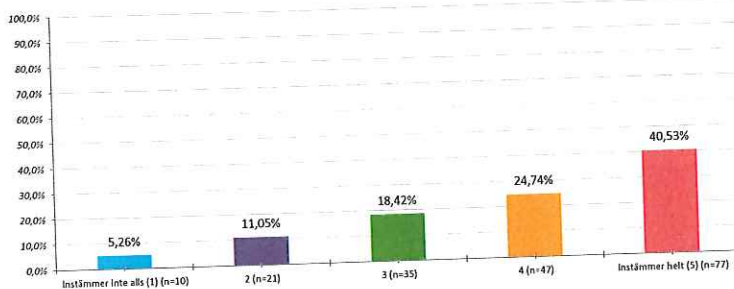


Netigate

Återvinningscentral (ÅVC)

Gradera följande påståenden på en skala 1-5, där "Instämmer inte alls" har värde 1 och "Instämmer helt" har värde 5

Totalt sett är jag nöjd med tillgängligheten på kommunens ÅVC

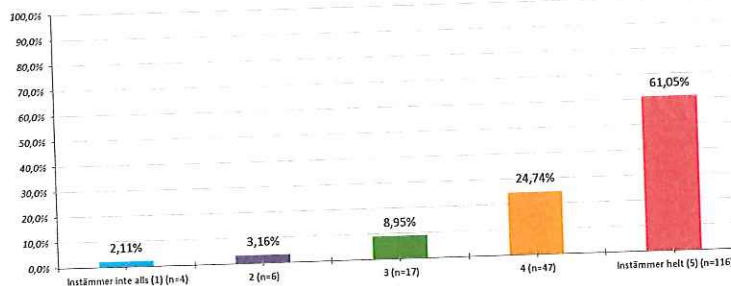


Netigate

Återvinningscentral (ÅVC)

Gradera följande påståenden på en skala 1-5, där "Instämmer inte alls" har värde 1 och "Instämmer helt" har värde 5

Totalt sett är jag nöjd med det bemötande och den service jag får vid ett besök på ÅVC



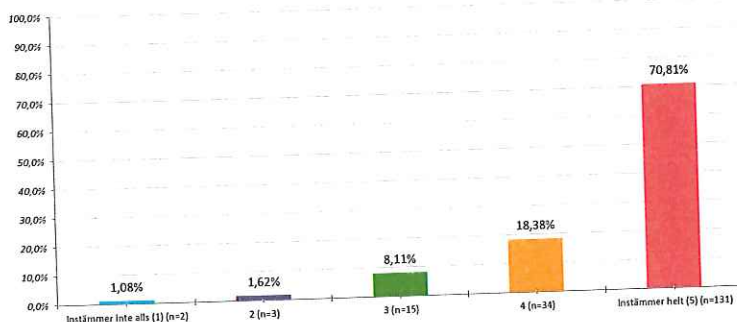
up SB

Netigate

Farligt avfall

Gradera följande påståenden på en skala 1-5, där "Instämmer inte alls" har värde 1 och "Instämmer helt" har värde 5

Jag lämnar allt mitt farliga avfall till ÅVC

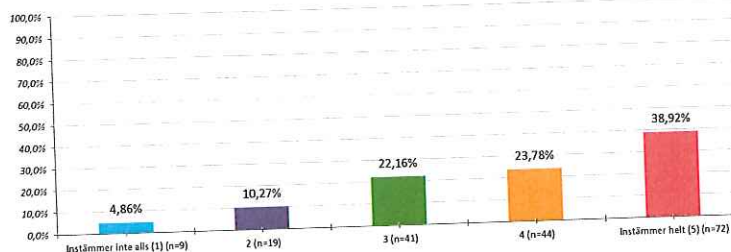


Netigate

Farligt avfall

Gradera följande påståenden på en skala 1-5, där "Instämmer inte alls" har värde 1 och "Instämmer helt" har värde 5

Totalt sett är jag nöjd med tillgängligheten (närhet och öppentider) till det inlämningsställe för farligt avfall som jag nyttjar

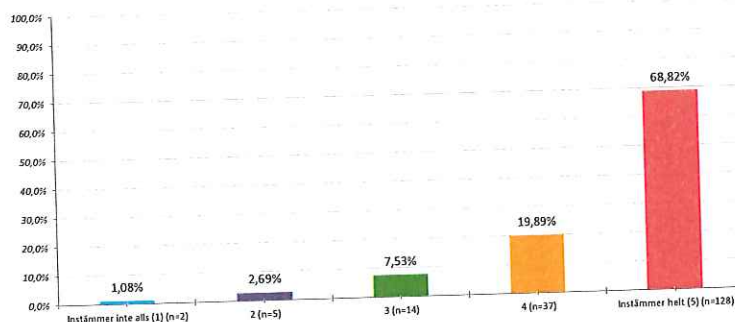


Netigate

Farligt avfall

Gradera följande påståenden på en skala 1-5, där "Instämmer inte alls" har värde 1 och "Instämmer helt" har värde 5

Jag lämnar allt mitt elavfall till återvinning

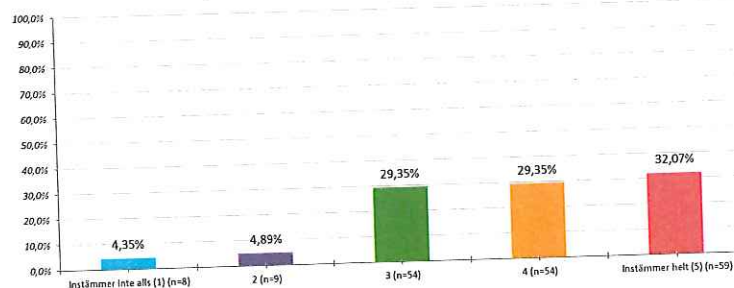


Netigate

Attityd och värderingar

Gradera följande påståenden på en skala 1-5, där "Instämmer inte alls" har värde 1 och "Instämmer helt" har värde 5

Jag är villig att ändra mitt levnadssätt för att minska på avfallsmängden, t.ex. matavfallet.

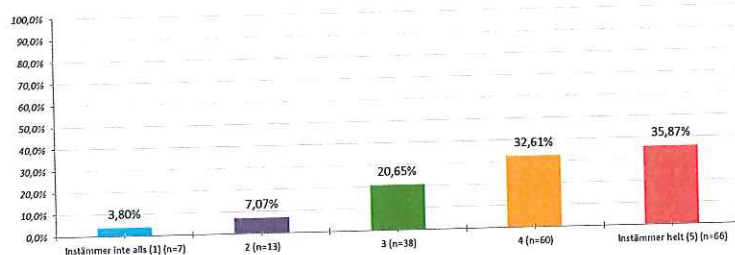


Netigate

Attityd och värderingar

Gradera följande påståenden på en skala 1-5, där "Instämmer inte alls" har värde 1 och "Instämmer helt" har värde 5

Jag har stort förtroende för att det avfall kommunen samlar in behandlas och återvinns på ett riktigt sätt

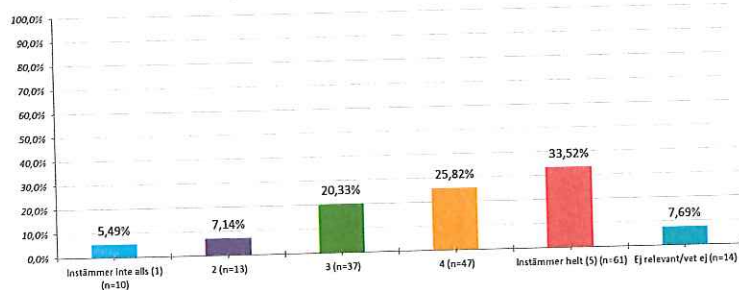


Netigate

Information och kontakter

Gradera följande påståenden på en skala 1-5, där "Instämmer inte alls" har värde 1 och "Instämmer helt" har värde 5

Jag tycker det är lätt att tyda och förstå de fakturor jag får avseende avfallshantering



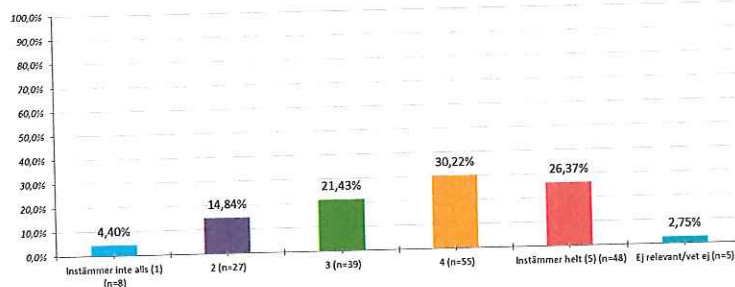
MA WP SB

Netigate

Information och kontakter

Gradera följande påståenden på en skala 1-5, där "Instämmer inte alls" har värde 1 och "Instämmer helt" har värde 5

Totalt sett är jag nöjd med den information jag får om hur jag ska sortera mitt avfall

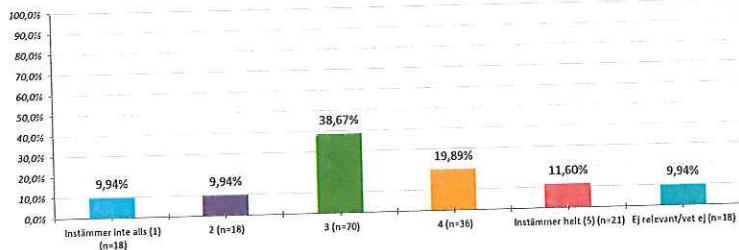


Netigate

Information och kontakter

Gradera följande påståenden på en skala 1-5, där "Instämmer inte alls" har värde 1 och "Instämmer helt" har värde 5

Det är lätt att komma i kontakt med rätt person hos kommunen när jag behöver diskutera frågor gällande avfallshantering



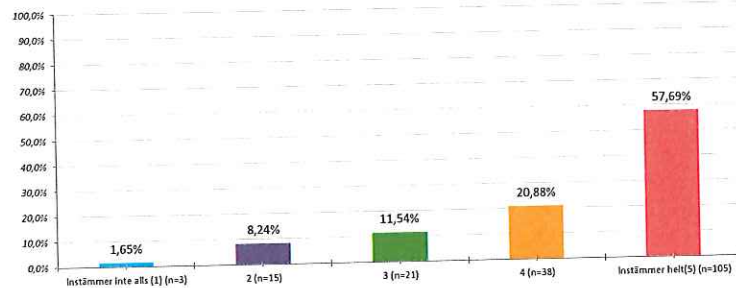
M up 8B

Netigate

Återvinningsstation (ÅVS)

Gradera följande påståenden på en skala 1-5, där "Instämmer inte alls" har värde 1 och "Instämmer helt" har värde 5

Totalt sett fungerar det bra att lämna tidningar och förpackningar vid en återvinningsstation

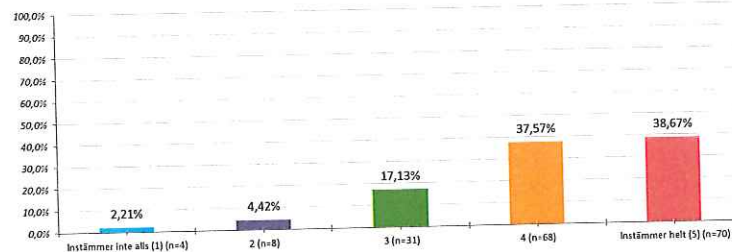


Netigate

Sammanfattande omdöme om avfallshantering

Gradera följande påståenden på en skala 1-5, där "Instämmer inte alls" har värde 1 och "Instämmer helt" har värde 5

Totalt sett är jag nöjd med kommunen som leverantör av tjänster för avfallshantering (tillgänglighet, bemötande, information om...)



M up 83

Här kan du skriva synpunkter eller förslag.

Anonymous: Åtc har höga och till viss del svåråtkomliga avfallskärl.

Anonymous: Plats för t.ex målarburkar med skylt.

fanns då inte sist jag var på miljöstation.

Anonymous: Just nu är det väldigt bra personal var rädd om dom

Anonymous: ÅVC stationen vid förrådet behöver en upprustning . Logistiken är inte som den ska och rent trä borde flisas och eldas i Norsjö även annat trä kan demonteras och på så sätt minskas mängden transporter på väg till Umeå

Anonymous: På kvällarna är det kaos med alla bilar med släp då återvinningen inte har ett bra flöde för alla bilar och släpar. Måste göra om genomfarten. Och tydligare vars allt ska kastas. Går nästan inte vara på återvinningen med bil och släp men 90% av fallen måste man ha med sig släpen

Anonymous: På åvc är skyltning och information under all kritik. Det är väldigt svårt att veta vad som ska slängas vart. Logistikflödet är också väldigt dåligt. Om det är många bilar och bilar med släp där samtidigt, blir det kaos. Och med tanke på att det bara är öppet två kvällar/vecka så är det ju då alla ska trängas där. Det borde finnas en stor översiktsskylt i början så man snabbt ser vart man ska om man bara har några enstaka saker att slänga. Slipper man börja med att leta efter rätt containrar, som dessutom inte alltid är så utförligt utmärkt.

Bättre märkning och information så det blir tydligare att enklare att sortera rätt, en översikt på området och ev trafikflöde. Vart börjar man, i vilken riktning ska man köra osv. Idag gör alla som dom vill och kör kors och tvärs.

Anonymous: Önskar att man kunde välja att betala fakturan vatten/renhållning varje månad istället för kvartalsvis.

Rörelsebelysning vid återvinningsstationerna. Obehagliga att passera under den mörka årstiden.



Redovisning av synpunkter från avfallsenkät – Norsjö kommun

- Åvc har höga och till viss del svåråtkomliga avfallskärl.
- Plats för t.ex målarburkar med skylt fanns då inte sist jag var på miljöstation.
- Just nu är det det väldigt bra personal var rädd om dom
- ÅVC stationen vid förrådet behöver en upprustning . Logistiken är inte som den ska och rent trä borde flisas och eldas i Norsjö även annat trä kan demonteras och på så sätt minskas mängden transporter på väg till Umeå
- På kvällarna är det kaos med alla bilar med släp då återvinningen inte har ett bra flöde för alla bilar och släpar. Måste göra om genomfarten. Och tydligare vars allt ska kastas. Går nästan inte vara på återvinningen med bil och släp men 90% av fallen måste man ha med sig släpen
- På åvc är skyltning och information under all kritik. Det är väldigt svårt att veta vad som ska slängas vart. Logistikflödet är också väldigt dåligt. Om det är många bilar och bilar med släp där samtidigt, blir det kaos. Och med tanke på att det bara är öppet två kvällar/vecka så är det ju då alla ska trängas där. Det borde finnas en stor översiktsskylt i början så man snabbt ser vart man ska om man bara har några enstaka saker att slänga. Slipper man börja med att leta efter rätt container, som dessutom inte alltid är så utförligt utmärkt.
- Bättre märkning och information så det blir tydligare att enklare att sortera rätt, en översikt på området och ev trafikflöde. Vart börjar man, i vilken riktning ska man köra osv. Idag gör alla som dom vill och kör kors och tvärs.
- Önskar att man kunde välja att betala fakturan vatten/renhållning varje månad istället för kvartalsvis.
- Rörelsebelysning vid återvinningsstationerna. Obehagliga att passera under den mörka årstiden.
- Att dörrarna tas bort från samtliga soprum. Har varit obehagligt att gå in i soprummen förut, men desto mer efter höstens tragiska händelse.
- På återvinningscentralen borde det finnas ett fack där jag ställer detta vill skänka till knuten, ibland så plockas det saker som kastats dit för försäljning och det känns inte ok
- Information om sorteringen behöver uppdateras.
- De mindre återvinningsstationerna är ofta väldigt skräpiga. Kärlen rengörs aldrig.



- Det måste sättas stopp för att privatpersoner och Knuten tar material från ÅVC, det jag lämnar där vill jag inte se ska hamna hos någon annan, det ska gå till destruktion. Ser varje gång när jag är där folk som tar saker där, ofta samma personer.
- Miljövagnarna behöver ses över. De börjar vara i dåligt skick. Behöver förändras.
- Bättre information om vad som får lämnas i miljövagnen. tex. vad innebär " Endast för wellpapp och kartong" Innebär det alla slags pappers förpackningar som vetemjölspåsar odyl.eftersom det endast får lämnas "papper som inte är förpackningar och tidningar" i nästa lucka??????
- Skulle gärna se generösare öppettider av åvc. En till dag på dagtid, ex fredag då många är hemma.
- Återvinningsstationerna inne i samhällen hittar jag inte. Kartan på hemsidan är 10 (!) år gammal och ej läslig/förståelig.
- Det är jättesvårt att kontakta ansvarig, Gunnar Jonsson. Efter nyår förstår jag att det kommer bli ännu svårare pga personalnedskärning.
- Vi som bor i hyreshus har ingen möjlighet att kompostera vårt matavfall. Vore trevligt med en särskild tunna för sånt
- Någon enstaka gång har det varit fullt på returstationen i Bjurträsk.
- Den släpvagn som cirkulerar i byarna bör byggas om för att kunna ta plastavfall. Dålig enkät. Ge bidrag för kompost tunnor för att minska avfallsmängden
- i bjurträsk hade vi ingen hämtning av grovsopor i somras.detta tycker jag är helt fel. vi som bor ute i byarna ska väl också ha möjlighet att lämna tex tunga och och skrymmande järnskrot.har man bara traktorn att skaffa det med är det väldigt långt att köra till norsjö
- Information i Norsjöbladet angående ex Värmeljuskoppar
- Norsjö kommun skulle kunna göra mycket mer för miljön! I första hand sopsortering av matavfall som man gör i flertalet andra kommuner. Tomgångskörning är också ett miljö/hälsoproblem i kommunen både vinter som sommar. Där borde vi hjälpas åt att arbeta för en attitydförändring och regelbundna mätningar i luften i samhället bör prioriteras. Resultaten måste synliggöras och diskuteras anser jag med flera