

FÖRDJUPNING AV ÖVERSIKTSPLAN FÖR
AMMARNÄS SAMHÄLLE INOM
SORSELE KOMMUN, VÄSTERBOTTENS LÄN

UMEÅ OCH SORSELE 1 JANUARI 1994

REV 1 JUNI 1994

VAB OCH ARBETSGRUPPEN FÖR ÖVERSIKTSPLAN
VAB ARKITEKTER

ANTAGANDEHANDLING

ANTAGEN I KOMMUNFULLMÄKTIGE 940926. LAGA KRAFT 941022

VIDIMERAS: *Sture Strömgren* /STURE STRÖMGREN, BYGGINSP

FÖRORD

VAB fick 1974 i uppdrag att biträda kommunen med upprättandet av en områdesplan för Ammarnäs med omgivningar. Planarbetet bedrevs under en följd av år, men resulterade inte i någon antagen plan. Kommunstyrelsen har § 116/91 beslutat utse en ledningsgrupp för att slutföra planarbetet, som efter PBL:s införande skall avse en fördjupning av kommunens översiktsplan.

Till ledningsgrupp utsågs kommunstyrelsens arbetsutskott. Dessutom skulle i gruppen ingå miljö- och byggnadsnämndens presidium samt berörda tjänstemän inkl dåvarande stadsarkitekten. Tidigare har till ledningsgruppen varit knutna representanter för turistnämnden och samebyarna. Länsarkitekt Torsten Lundberg har också följt planeringsarbetet under ett tidigare skede.

Tidigare har funnits en lokalt sammansatt referensgrupp bestående av representanter för Rans och Grans samebyar, byåldermännen för Ammarnäs, Nabbnäs, Bertejaur och Tjulträsk byalag, lokala representanter för turistnämnden och byggnadsnämnden, Ammarnäs snöskoterklubb samt representanter för hotell, butik och föreningar.

Samråd med ortsbefolkningen har skett 1993-02-15 och 1993-03-01. Utom de frågor som berördes i samråden har byborna via en utvecklingsgrupp (Ammarnäs Intresseförening) framfört synpunkter på planförslaget.

Det ursprungliga planeringsarbetet utfördes av VAB:s planavdelning med Bertil Lidén och Hans Allergren som ansvariga för arbetet. Kurt Bodén ansvarade för geotekniska bedömningar samt utredde vatten- och avloppsfrågor. Särskilda handlingar utvisande grundförhållanden eller VA-försörjning har dock inte upprättats.

Planarbetet har letts av en ledningsgrupp bestående av presidierna i Kommunstyrelsen, Miljö- och Byggnadsnämnden samt den tidigare Fritids- och Kultur nämnden. Som arbetsgrupp har fungerat Kommunstyrelsens Au samt ordföranden i Miljö- och Byggnadsnämnden. Sture Ström-gren har på sistone haft ansvar som kommunens handläggare. Anders Svanberg, VAB ARKITEKTER, har biträtt arbetsgruppen och haft ansvaret för den slutliga sammanställningen av översiktsplanen.

o

Översiktsplanen har hållits utställd 1994-03-31--05-31. Inkomna yttranden har behandlats i ett utlåtande daterat 1994-05-02. Kommunfullmäktige har 1994-09-26 antagit översiktsplanen. Antagandebeslutet har vunnit laga kraft 94-10-22.

INNEHÅLLSFÖRTECKNING.	Sid
Bakgrund	1
Planeringsbehov	1
Planeringens syfte och uppläggnig	1
Planeringsuppdrag m m	2
PLANERINGSFÖRUTSÄTTNINGAR	2
Allmänt	2
Nuvarande förhållanden	3
FRAMTIDA UTVECKLING	3
Befolkning	3
Rekreativsliv - turism	4
Ekokommunen	4
INVENTERING	5
Allmänt	5
Kartmaterial	5
Terräng- och grundförhållanden	5
Vatten- och avloppsanläggningar	6
Vägnät, spår och leder	6
Naturreservat och riksintressen	6
Fornlämningar	6
Strandskydd	6
PLANFÖRSLAG	7
Allmänt	7
Trafik	7
Vägnät	7
Sjöflygplats, helikopterplatta	7
Spår och leder	8
Parkering	8
Bebyggelseområden	8
Bostäder	8
Fritidshus	9
Allmänna områden	9
Hotell och stugbyar	9
Butiker och service	9

Bebyggelseområden, forts	
Busshållplats	10
Bensinstation, småindustri	10
Friluftsliv och turistnäring - rekreationsområden	10
Skidbackar och liftar m m	10
Campingplatser	11
Biluppställnings - och rastplatser	11
Fritidsfiske	11
Snöskoterbana, skjutbana	12
Riksintressenas behandling	12
Kulturminnesvård	12
Vetenskaplig naturvård	12
Rörligt friluftsliv	12
Hälsa och säkerhet	12
Hästhållning och draghundar	12
Radon	13
Vattentäktsskydd	13
Fjällräddningen	13
Jordbruk	13
Skogsbruk	14
Renskötsel	14
Kultur- och fornminnen	14
Områden med särskild miljöhänsyn	15
Riktlinjer för sk övrig bebyggelse	15
Fastighetsbildning	16
Vatten- och avloppsförsörjning	16
Rymlighet	16
SAMRÅD, UTSTÄLLNING OCH UTLÅTANDE	17
REVIDERING	17
BILAGOR	
Utlåtande, inkl yttranden från länsstyrelsen och Kjell Forsvall	
Översiktsplan, skala 1:20 000	Kartbilaga 1
Översiktsplan, skala 1:5 000	Kartbilaga 2

Bakgrund

Sedan området av riksdagen utpekats som primärt rekreationsområde och medel från särskilda anslag erhållits påbörjades 1975 ett planeringsföretag som skulle utgöras av områdesplan för turistorten Ammarnäs med omgivning. Arbetet resulterade emellertid inte i en "färdig" plan. I kommunens översiktsplan har sagts att planeringsarbetet i stället skall föras över till att bli en s k fördjupning för Ammarnäs.

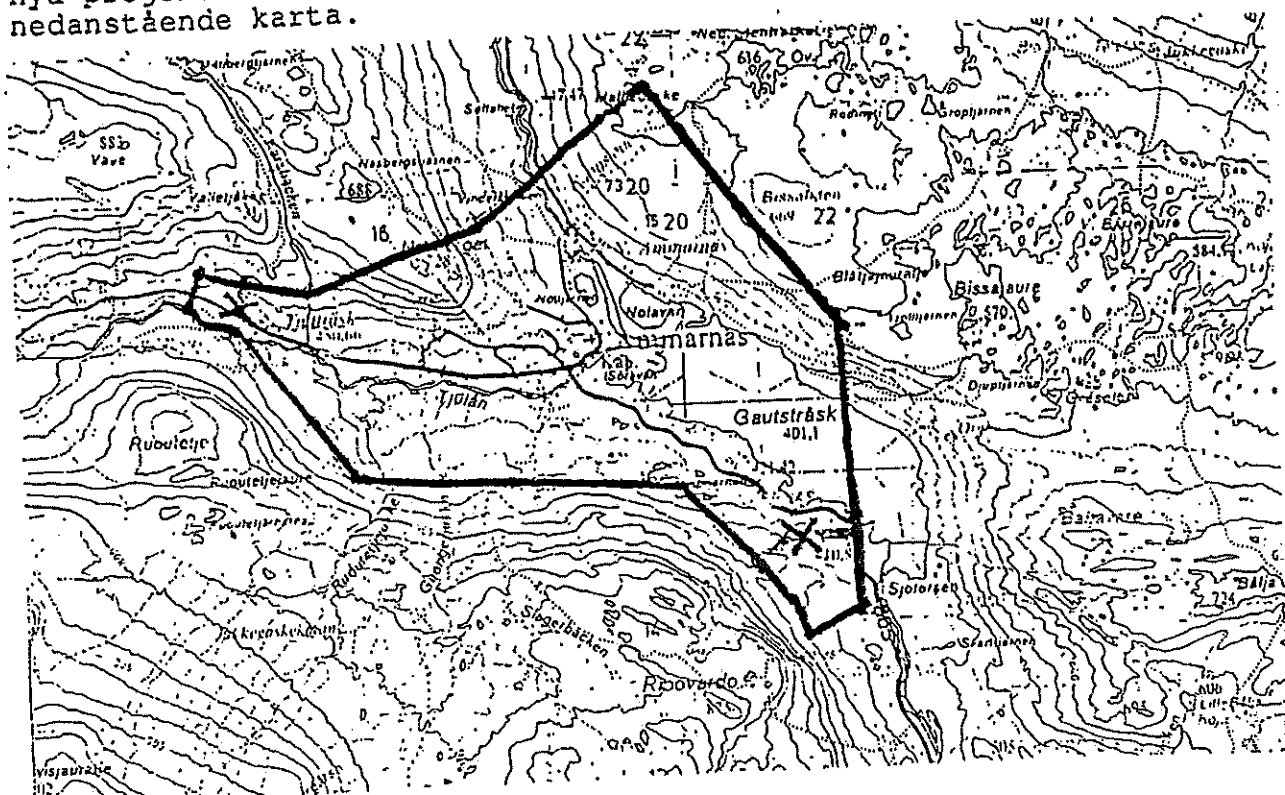
Planeringsbehov

Under en följd av år har boendeanläggningarna kunnat notera ett ständigt ökat kapacitetsutnyttjande samtidigt som en relativt omfattande utbyggnad skett. De miljökvaliteter som området besitter har kommit att bli alltmer prioriterade hos den breda allmänheten. Under det senaste året har visserligen den ekonomiska utvecklingen medfört en minskad efterfrågan, men minskningen förutsätts bero på lågkonjunkturen och således vara en övergående svacka i efterfrågan på turism.

Med översiktsplanen som grund erhålls avsevärt bättre förutsättningar för att inordna de projekt som aktualiseras i ett planmässigt sammanhang. Därmed skapas garantier för en långsiktig ändamålsenlig utveckling inom området.

Planeringsarbetets syfte och uppläggning

Översiktsplanens syfte är att ange lämpliga lokaliseringalternativ och förutsättningar vid de tillfällen skilda huvudmän aktualiserar nya projekt av markkonsumerande karaktär. Avgränsningen framgår av nedanstående karta.



Hela planen redovisas i skala 1:20 000. Områden, inom vilka mera omfattande utbyggnader förutses, redovisas i skala 1:5000.

Översiktsplanen är en fysisk plan. Dess uppgift är att förutse samt reservera mark för anläggningar och aktiviteter som kan komma att aktualiseras i såväl ett kort- som långsiktigt perspektiv. Mark avsätts för samtliga intressen som är företrädda inom området såsom permanent- och fritidsbebyggelse samt anläggningar för rekreation, de areella näringarna och det rörliga friluftslivet m m. Det bör betonas att i planen upptagna anläggningar och aktiviteter inte innebär något ställningstagande till projektens genomförande.

Planeringsuppdrag m m

I det ursprungliga uppdraget rörande områdesplan för Ammarnäs skulle ingå att göra översiktliga bedömningar rörande terräng- och grundförhållanden, samt att upprätta principutredningar för vatten- och avloppsförsörjningen. VAB fick också i uppdrag att följa programutredningsarbetet.

När uppdraget nu har omformats att avse en s k fördjupning av kommunens översiktsplan kommer planen att handläggas enligt reglerna i 4 kap PBL. Detta innebär bl a att planförslaget efter utställning och remissbehandling skall underställas kommunfullmäktige för antagande.

Tekniska hinder för att använda marken på det i planen redovisade sättet har inte ansetts finnas. Särskilda handlingar som redovisar grundförhållanden eller VA-försörjningen har därför inte upprättats.

PLANERINGSFÖRUTSÄTTNINGAR

Allmänt

Statsmakterna har angett att det område, där Ammarnäs ingår, är av riksintresse med hänsyn till den vetenskapliga och kulturella naturvärden samt för rörligt friluftsliv.

Även om det i området således finns stora skyddsvärden har ansetts att planeringen inte får styras av enbart bevarandeintressen. En viktig förutsättning för möjligheterna att hävda vissa riksintressen är därför att en levande landsbygd kan behållas. Eftersom betingelserna för jord- och skogsbruk är begränsade bedrivs dessa näringar ofta i kombination med annan verksamhet, bl a turism. För upprätthållande av en rimlig servicenivå för renskötsel m m torde också kombinationen vara nödvändig.

Fritidsbebyggelsens betydelse för markägarna i fråga om tomtförsäljning, uthyrning och servicetjänster samt betydelsen för övrig samhällsservice måste här betonas. Bevarandeintresset står emellertid ofta i motsättning till exploatering. Vid avvägning av motstridande intressen måste de kommunalekonomiska motiven ges stor tyngd utan att för den skull väsentliga bevarandeintressen blir åsidosatta.

Nuvarande förhållanden

Ammarnäs berörs av ett flertal riksintressen och har ett strategiskt läge intill det största naturreservatet i norra Europa. Ammarnäs utgör slutpunkten på Vindelådalen med dess unika förutsättningar för det rörliga friluftslivet, den vetenskapliga naturvården och kultur- miljövården. Genom Ammarnäs går Kungsleden. Ur rennäringens synpunkt är Ammarnäs en viktig stödjepunkt för såväl service som näringsutö- vande. Inom och i anslutning till samhället finns äldre bevarande- värda kulturmiljöer av riksintresse.

Ammarnäs är en genuin fjällby med ca 220 invånare, där var tredje har sin försörjning inom rennäringen. I orten som är naturskönt belägen vid Vindelälven, finns kulturhistoriska miljöer av riksint- resse. Den särpräglade miljön i Ammarnäs understryks ytterligare av ett rikt växt- och djurliv. De miljökvantiteter som Ammarnäs repre- senterar i fråga om natur och kultur har medfört att orten alltmer kommit att vara bas för olika former av fackturism. Vetenskapliga grupper och institutioner bedriver i Ammarnäsområdet en etablerad forskningsverksamhet. Vidare finns en väl utbyggd lägerskoleverksam- het. Också lärarhögskolan genomför i Ammarnäs viss utbildning "i fält".

Beträffande den mera konventionella turismen har en utveckling skett mot friluftsbetonad rekreation. Sålunda har byn under de senaste åren kommit att bli utgångspunkt för olika fjällvandningsarrange- mang, rid- och kanotturer m m.

I Ammarnäs finns idag två turisthotell med tillsammans ca 80 bäddar, två kurs- och lägergårdar med ca 20 resp 40 bäddar, fyra stugbyar med tillsammans ca 180 bäddar och uppskattningsvis ett 100-tal bäddar i rum, spridda uthyrningsstugor och övrig logi. Dessa an- läggnings- är privatägda, med undantag för Ammarnäsgården och en av kommunen uppförd stugby med ca 120 bäddar. Kommunen har vidare upp- fört en linbana och en mindre campingplats. Utöver dessa anlägg- ningar finns i Ammarnäs med omgivningarna ett 100-tal privata fritids- hus. Under högsäsong kan det totala antalet personer, som är be- roende av samhällets dagligvaruservice, beräknas uppgå till ca 800.

Övrig samhällsservice utgörs av skola, post, affär med apoteks- och systembolagsförsäljning, kyrka, frikyrkolokaler, distriktssköterske- mottagning, taxi m m.

För den centrala delen av samhället finns detaljplan.

FRAMTIDA UTVECKLING

Befolkning

Antalet innevånare i Ammarnäs har under senare år rört sig om ca 220 personer.

	1980	1985	1990
Ammarnäs	224	229	213
Kommunen			ca 3 600

Under senare år har befolkningsutvecklingen stått relativt stilla. Befolkningstalet år 2000 är till avgörande del beroende av hur sysselsättningen i de dominerande näringsgrenarna turismen och rennärningen utvecklas.

Den positiva trenden för turistnäringen kan förväntas bestå. Ökningen av antalet arbetstillfällen blir, trots detta, sannolikt begränsad vad gäller heltidsanställda. Begränsningar i utrymmet för renskötsel och den tekniska utvecklingen innebär troligen en minskning av antalet personer sysselsatta inom denna näring.

Åldersfördelningen är idag relativt ogynnsam med en hög åldringsandel. En naturlig befolkningsökning är inte trolig med hänsyn till nuvarande prognoser över födelse- och dödstal. Med hänsyn till trenden för antalet arbetstillfällen och åldersfördelningen kan befolkningstalet fram till år 2000 förväntas vara på samma nivå som 1990.

Rekreativsliv - turism

Turismutvecklingen har under de senaste åren varit positiv. Förutsättningarna för en ytterligare utveckling bedöms vara goda. Utvecklingen kan också sägas ha samband med frågan huruvida projektet med fjällvägen mellan Ammarnäs och Tärna- Hemavanområdet kan komma till utförande. Vidmakthållandet och en utbyggnad av ett högklassigt vandringsledssystem genom Tärna-Graddis fjällområde är av grundläggande betydelse för en utveckling av turismen i Ammarnäs.

Rollen som den mest centralt belägna serviceorten och utgångspunkten i Vindelfjällens naturreservat - norra Europas största vildmark - bör kunna tas tillvara.

Ekokommunen

Sorsele deltar i det s k ekokommunprojektet, som syftar till ett långsiktigt uthålligt samhälle. Detta innebär för Ammarnäs del bl a följande:

- Företag och hushåll ska få utbildning i aktuella miljöfrågor.
- Ny- och ombyggnationer ska anpassas så att källsortering och eget omhändertagande av avfall möjliggörs.
- Kommunen ska ha en positiv syn på småföretagande och djurhållning inom Ammarnäs samhälle om detta inte skapar stora olägenheter för omgivningen, exv risk för allergier.
- Vid val av byggmaterial ska miljömässig hänsyn tas. Förnyelsebara energikällor, exv biobränslen, ska användas i största möjliga utsträckning.

INVENTERING

Allmänt

Inventeringsarbetet har utförts med underlag av den programutredning benämnd "Program för översiktlig planering inom Arjeplogs, Sorsele och Storumans kommuner med anledning av C2-anslag från Statens planverk", vilken upprättats av företrädare för länsstyrelsen, turisttrafikförbundet, ingående kommuner och deras konsulter. Vidare har inhämtats upplysningar och information ur de anvisningar och utredningar, som tidigare upprättats.

Fältinventeringarna har utförts i huvudsak under barmarksförhållanden. Vid dessa fältinventeringar har kontakter tagits med företrädare för den utsedda referensgruppen samt med Skidfrämjandet, ortsbefolkningen, kommunala förtroendemän och tjänstemän. Inventeringsmaterial har även inhämtats ur tidigare arbeten med detaljplanläggning och projektering, som utförts inom Ammarnäs.

Kartmaterial

Två olika underlagskartor har sammanställts och upprättats:

1. Över det i programutredningen angivna planområdet har upprättats en underlagskarta i skala 1:20 000. Grunden utgör ekonomiska kartan, som har "skarvats på" mot norr för att inrymma hela området.
2. Den andra underlagskartan i skala 1:5000 redovisar de centrala delarna av Ammarnäs samhälle inkl en del av Norra Ammarnäs. Denna karta utgör den upplaga av primärkartan som finns i kommunens dator. Kartan har samkopierats med ett "kurvblad" för att utgöra grundkarta till planen.

Terräng- och grundförhållanden

Ammarnäs samhälle är beläget sydost om Ammarfjället, vid foten av Näsberget och i anslutning till Vindelälvens och Tjulåns sammanflöden i Gautsträsket. Huvuddelen av samhället ligger i syd- till sydostslutning mellan nivåerna +400 och +500 ö h - dvs på skogbevuxen mark. Grunden består i huvudsak av morän med betydande inslag av skiffermaterial, men partier med berg förekommer. Kullar av sedimenterat jord- och stenmaterial präglar landskapsbilden - och den s k "potatisbacken" utgör ett kännemärke för Ammarnäs. I de lägre delarna av Vindelälvens och Tjulåns dalgångar finns deltabildningar med grus- och momaterial. Översilningsängarna öster om samhället är typiska för dessa bildningar. Högsta förekommande vattenyta i Gautsträsket ligger vid samhället på nivån +403,5 meter, vilket innebär att lågt liggande markområden översvämmas vid högvattentillfällena.

Vatten- och avloppsanläggningar

Inom den centrala delen av samhället har kommunala vatten- och avloppsanläggningar byggts ut för praktiskt taget all bebyggelse.

Vattenförsörjningen på det kommunala nätet baseras på en vattentäkt med tillhörande vattenverk belägna inom Vindelälvens nordöstra strandparti ca 400 m nedströms bron över älven. Högreservoar med tryckstegringsdel för högzon har år 1974 utförts uppe i sluttningen ca 1 km nordväst om landsvägsbron över Tjulån. Beroende på de stora nivåskillnaderna inom samhället är vattenledningsnätet uppdelat i en s k lågzon och en högzon. Hittills utförda vattenledningar ligger inom lågzonen.

Avloppsvattnet (spillvatten) från det kommunala nätet avleds till ett avloppsreningsverk, beläget ca 150 m sydost om landsvägsbron över Tjulån. Reningseffekten är 90/60. Befintliga anläggningar för vattenverk och avloppsreningsverk m m är dimensionerade så att framtida tillbyggnader skall kunna ske efter behov. Reservkapaciteten i avloppsreningsverket är ca 750 personekvivalenter (pe).

Vägnät, spår och leder

De större vägarna inom planområdet utgörs av allmänna vägen 363 mot Sorsele och Tjulträsket. Anslutande vägsträcka till kyrkan ligger också under allmänt underhåll (väg 363.02). Den diskuterade fjällvägen mot Tärnaby-Hemavanområdet utgår från Tjulträskvägen och har redovisats på den plankarta som upprättats i skala 1:20 000. Vägnätet inom samhället är utbyggt enligt gällande detaljplan.

Sommar- och vinterleder, skoterleder, motionsspår m m finns redovisade i en år 1973 upprättad ledplan.

Naturreservat och riksintressen

Naturreservatet Vindelfjällen ingår i planområdet vid Näsbergets slalombacke. Också Fårkammaren (sydvästbrant) finns inom området.

Vindelfjällens naturreservat utgör riksintresse för rörligt friluftsliv och vetenskaplig naturvård. Också Vindelälven och en del av Tjulån med strandområden utgör riksintresse för naturvård. Utom Vindelfjällen utgör Vindelälven dessutom riksintresse för friluftsliv. Vindelälven utgör också - liksom kyrkplatsen med kapell och samisk kyrkstad samt omgivningar med ladlandskapet vid Vindelälvens och Tjulåns daltaland - riksintresse för kulturminnesvård.

Fornlämningar

Kända fornlämningar har redovisats på kartorna - också sådana lämningar som ligger utanför planområdet. Numren hänför sig till Riksantikvarieämbetets fornlämningsregister, som finns tillgängligt på kommunkontoret.

Strandskydd

För de strandområden i planen, vilka inte berörs av detaljplan, gäller förbud enligt 16 § naturvårdslagen för land- och vattenområde inom 100 meter från strandlinjen.

PLANFÖRSLAG

Allmänt

I enlighet med vad som sagts såväl i Vindelälvsutredningen som i den programutredning, vilken föregått själva översiktsplanarbetet, bör natur- och kulturmiljön i Ammarnäs vara vägledande för inriktningen av de olika rekreationsanläggningar som föreslås. Rennäringens starka ställning i området bidrar till att göra Ammarnäs attraktivt men också känsligt som turistområde.

Vid nyetablering och utbyggnad av befintliga anläggningar bör lokalisering, dimensionering och utformning göras så att den genuina miljön understryks och bevaras. Åtgärderna bör inriktas mot anläggningar för friluftsbetonad rekreation samt mot fackturism med specialisering på flora och fauna.

Den utvecklingsinriktning som angavs i programutredningen siktade mot en förstärkning av verksamheter som hittills mera spontant växt fram i Ammarnäs. Målinriktningen underströk vidare Ammarnäs roll som den mest centralt belägna service- och utgångspunkten i naturreservatet. För att så långt som möjligt undvika exploateringar i renbetesland sades att mera sysselsättnings- och kapitalintensiva anläggningar borde förläggas till Ammarnäs samhälle.

Mot bakgrund av samhällets storlek och läge samt de svårigheter som det medför att på lokal basis bära upp en acceptabel servicestandard är det angeläget att tillkommande åtgärder utförs på ett sätt som gör att de samtidigt kan tjäna såväl turismens som ortsbefolkningens service- och aktivitetsbehov. Därmed finns större förutsättningar att begränsa investerings- och driftskostnader.

Områdesplanen redovisas i sin helhet i skala 1:20 000 på kartbilaga 1 medan en mer detaljerad redovisning för de centralare delarna av planområdet redovisas i skala 1:5000 på kartbilaga 2.

Trafik

Vägnät

Trafiksystemet är uppbyggt kring det befintliga vägnätet. Sålunda utgör Tjulträskvägen, vägen mot Norra Ammarnäs samt Sorselevägen de viktigaste trafiklederna i samhället.

Den diskuterade fjällvägen mot Tärnaby-Hemavanområdet har på plankartan i skala 1:20 000 redovisats i ett ungefärligt läge vid anslutningen mot Tjulträskvägen.

Sjöflygplats, helikopterplatta

Sjöflyget har under senare år expanderat kraftigt inom Ammarnäsområdet. Den nuvarande angöringsplatsen är belägen i en skyddad vik, ca 3 km söder om samhället. Lösningen förefaller att ha en bra funktion, men komplettering erfordras med en väg från parkeringsplatsen till flygbryggan. Samtliga flygföretag som trafikerar Ammarnäs med sjöflyg bör hänvisas till denna plats.

Ett nytt läge för den helikopterplatta, som måste flyttas vid utbyggnad av affärstomten i anslutning till Ammarnäsgården, redovisas vid brandstationen i anslutning till infarten från Sorselehället.

Spår och leder

År 1973 upprättades en ledplan för Ammarnäsområdet. Översyn av ledsystemen har nu gjorts av byautvecklingsgruppen (Ammarnäs Intresseförening). Vinter- och sommarleder, motionsspår, hängbroar, har föreslagits.

Kungsledens anslutning till samhället från norr har på senare tid getts en ny sträckning, vilken redovisats på kartorna. I övrigt är redovisningen "sparsam", och utgörs av skoterledningens anslutningar.

För att minsta olycksrisker och buller bör införas hastighetsbegränsning på skoterleden från bensinstationen och på sträckan längs Tjulån. För att minimera påverkan på bebyggelsen bör ledens sträckning ändras att gå över Söravan.

Parkering

Utmed de större vägarna har på ett flertal ställen redovisats parkeringsområden i anslutning till utgångspunkterna för olika spår och leder. Vid dalstationerna för såväl den befintliga som den föreslagna skidliften har utlagts större parkeringsområden.

Parkeringsutrymmen för butik, hotell och stugbyar m m i den centrala delen av samhället ingår i respektive områden och har därför inte redovisats separat.

Bebyggelseområden

Med hänsyn till såväl renskötseln som naturreservatet har bebyggelseområden och övriga anläggningar förlagts till i anslutning av befintlig bebyggelse.

Bostäder

Utlagda områden för permanentbostäder i de centrala delarna är till övervägande del utbyggda medan längre västerut finns mark för ytterligare bostäder - huvudsakligen i form av småhus. Eftersom det i Ammarnäs finns behov av lägenheter kan lämpligen även andra boendeformer såsom radhuslägenheter eller dyl komma ifråga.

En i huvudsak redan utbyggd bostadsgrupp har redovisats söder om Tjulån. Områden för befintlig bostadsbebyggelse har dessutom utlagts i Norra Ammarnäs, där fastigheterna i viss utsträckning kompletterats med uthyrningsstugor.

Utlagda bostadsområden inom den mer centrala delen ger ett tillskott på ca 20 tomter. För bostadsbebyggelse utanför de redovisade områdena finns särskilda riktlinjer, vilka behandlas under rubriken "Riktlinjer för övrig bebyggelse".

Fritidshus

Områden för tillkommande fritidsbebyggelse har redovisats i ett relativt centralt läge söder om Fällavägen samt väster om nuvarande bebyggelse. Centralt belägna områden skall ges en högre VA-standard och därmed mer koncentrerad fritidsbebyggelse, medan ytterområden kan utföras med enklare VA-standard, typ "infiltration på egen tomtmark".

Området i anslutning till befintlig kommunal stugby öster om Näsbergets dalstation har i gällande detaljplan reserverats för en expansion av stugbyn.

Redovisade områden för fritidsbebyggelse inom samhället ger ett tillskott av ca 75 fritidshus.

Allmänna områden

Befintliga allmänna områden för skola, kyrka, distriktssköterskemottagning, kursgård för lägerskola samt fältstation för vetenskaplig forskning ingår i gällande detaljplan för de centrala delarna av Ammarnäs.

Söder om Tjulån har utmed Sorselevägen utlagts ett område för befintligt avloppsreningsverk och brandstation i kombination med nytt läge för helikopterverksamheten.

Hotell och stugbyar

Hotellområdena ingår i gällande detaljplan och är utbyggda till att svara mot efterfrågan.

I en tillbyggnad till Ammarnäsgården har inrymts lokaler för tillverkning, visning och försäljning av lokala slöjd- och hantverksprodukter samt lokaler för uthyrning av olika former av utrustningar. Vidare finns en större samlingslokal för den lokala befolkningens, lägerskolans och turismens behov, sanitära gemensamhetsutrymmen liksom en mindre badanläggning. Dessutom lokaler för kvalificerad turistinformation med betoning på områdets naturgeografiska och kulturella kvaliteter samt naturvårdsverkets naturumanläggning.

Inom detaljplanelagda områden återfinns en kommunal och flera privata stugbyar. Den kommunala stugbyn i samhällets norra del har getts utrymme för en utveckling från nuvarande 120 bäddar till ungefär det dubbla. I anslutning till skolområdet finns ett område för en mindre stugby, som drivs i privat regi. Utmed vägen mot Norra Ammarnäs finns ett område för en stugby som också drivs i privat regi. Ytterligare en befintlig privat stugby är belägen öster om Vindelälven.

Butiker och service

Inom befintligt handelsområde finns en dagligvarubutik inrymmande även apoteks- och systembolagsförmedling. I en nyligen utförd ändring av detaljplanen har utlagts en ny affärstomt i anslutning till

Ammarnäsgårdens parkering. Avancerade planer finns för ett nybygge inom turismsektorn.

Busshållplats

Ammarnäs trafikeras med buss från Sorsele. I anslutning till infarten från Sorselehållet har iordningställts en hållplats. Vissa svårigheter att använda anläggningen gör att byautvecklingsgruppen nu också prövar andra lösningar.

Fjällflyget och helikoptertrafiken är viktiga länkar dels för transportarbetet, dels för fjällsäkerheten. Skotertrafiken kan vara kontroversiell då dess bullerstörande effekter påverkar vildmarks-känslan samtidigt som den är en viktig förutsättning för ortsbor och vissa kategorier turister. Planeringen av skoterleder redovisas på sidan 7 under rubriken "Spår och leder" för att minska de miljöstörande effekterna inom samhället. Skoterleden söder om "träffpunkten" måste ligga i relativt direkt anslutning till Kungsleden (av tekniska skäl).

Bensinstation, småindustri

I samhällets västra del finns en bensinstation. Byggnaden inrymmer också lokaler som erfordras för tillsynen av reservatet. Inom vissa av de bostadstomter som vetter mot Tjulträskvägen har uppförts ekonomibygnader som sammanhänger med renskötseln. Eventuellt kan ett av de tillkommande områdena avsättas för en liknande användning. Ett område för småindustri och upplagsändamål har utlagts i bekväm kontakt med Sorselevägen. I området nordost om den befintliga slalombacken används vissa byggnader för en tryckeri/datarörelse.

Friluftsliv och turistnäring - rekreationsområden

Ammarnäs utgör en viktig utgångspunkt och målpunkt för turistnäringen intill norra Europas största vildmark. Riksintressena såväl ur den vetenskapliga naturvården, det rörliga friluftslivet, kulturmiljövården som rennäringen ger uttryck för värden som ökar ortens attraktionskraft i ett nationellt och internationellt perspektiv.

Skidbackar och liftar m m

Befintlig anläggning med liftar och skidbackar har redovisats på plankartan. För mindre avancerad åkning och för de skidåkare som använder liften som utgångspunkt för skidturer mot Ammarfjället har lättare nedfarter redovisats och planen medger även tillkomsten av ytterligare sådana. Intresseföreningen har föreslagit att leden i anslutning till Karsbäcken breddas för att underlätta för skidåkande.

En toppstuga uppe på Näsberget har tidigare aktualiserats. Placeringen bör vara i anslutning till den övre liftstationen för skidliften. I Främjandets planer ingick att förse stugan med fullständigt kök m m för servering och försäljning. Toppstugan bör dock när den utförs kunna ges en enklare standard och fördes med en mindre köksdel för att tillfällig enstaka servering skall kunna ordnas. F n utreds

frågan om att också anlägga en väg till toppstugan - i en sträckning utgående från Nolsivägen och genom Häggdalen.

En byggnad för servering, biljettkiosk, omklädning m m har uppförts i anslutning av dalstationen för att service till ett större antal människor skall kunna erbjudas. Till den nedre dalstationen samlas förutom utförsåkarna även barn, vuxna, handikappade m fl som med egna aktiviteter och som åskådare följer åkningen. I anslutning till dalstationen finns också byggnader innehållande garage och förråd för liftens och slalombackarnas behov.

I den tidigare upprättade ledplanen ingår ett elbelyst motionsspår beläget mellan dalstationen på skidliften och samhällets centrum. Spåret är centralt beläget och har bekväma möjligheter till angöring från såväl skola, stugbyar, permanentbebyggelse som fritidsbebyggelse. I området söder om Tjulån föreslås anläggandet av ett motionsspår med en längd av 8-10 km. För ridning sommartid har intresseföreningen föreslagit att den s k Karsbäcksrundan och en led längs Tjulån rustas upp.

Campingplatser

En campingplats i huvudsak avsedd för husvagnar har lokaliserats till i anslutning av dalstationen vid den befintliga liften. Avsikten är att kunna utnyttja vissa utrymmen i den befintliga servicebyggnaden. Området inrymmer ca 100 husvagnar. En naturcamping har iordningstänkts i anslutning till Tjulån väster om samhället. Planer finns på att anordna liknande anläggningar relativt centralt vid Storslätträngen och vid Börtingtjärnen i anslutning till den östra infarten.

Befintlig tältcamping vid den nuvarande mindre campingplatsen inom skolområdet föreslås tills vidare finns kvar.

Biluppställnings- och rastplatser

Parkeringsmöjligheter för veckoupställning av bilar är viktiga ur servicesynpunkt. Detta är särskilt viktigt i lägen där lederna ansluter mot samhället. Viss service för besökande måste också ordnas i anslutning till busstationen.

Ett par mindre rastplatser finns dels vid Tjulträskvägens slut invid sjön Tjulträsket och dels omedelbart öster om bron i Norra Ammarnäs. På rastplatsen vid Tjulträsket bör kunna tillåtas kortare uppställning av några husvagnar. Här är dessutom önskvärt med en telefon (telefonledningarna löper förbi här) då ett stort antal fjällvandrare anländer hit från Tärnasjöområdet antingen vandrande eller båtledes.

Fritidsfiske

Längs både Vindelälven och Tjulån har tidigare planerats och delvis iordningstänkts fiskestigar med uppräta rastplatser och på vissa ställen har även iordningstänkts enklare rastplatser med eldstad m m. Hängbroar har planerats för att möjliggöra rundvandring längs dessa fiskestigar.

För Gautsträsket, Vindelälven och Tjulån inom planområdet har bildats ett fiskevårdsområde, inom vilket fiskekort kan tillhandahållas.

Snöskoterbana, skjutbana

En dryg kilometer söder om samhället efter vägen mot Sorsele har redovisats ett område innehållande en utbyggd teknikbana för skoterkörning samt en likaledes utbyggd älgskyttebana. Mot den senare anläggningen har anmärkning riktats i ett samrådsyttrande.

Det bör undersökas om det i yttrandet föreslagna läget för ny skjutbana i anslutning till soptippen är godtagbart - och om det i så fall kan kombineras med skoterbana och andra bullrande anläggningar.

Riksintressenas behandling

Kulturminnesvård

Riksintresset har avgränsats på plankartorna. Området innefattar ladlandskapet vid Tjulåns sammanflöde med Vindelälven. Riksintresset får inte innebära några begränsningar i pågående markanvändning för skoterleder och markägarnas husbehovstäkt av grus.

På sidan 15 redovisas kommunens synsätt ifråga om att i övrigt tillgodose riksintresset - bl a har utformats särskilda riktlinjer i avvaktan på att detaljplanen kompletteras med skyddsföreskrifter - alternativt ersätts med områdesbestämmelser med motsvarande innebörd.

Vetenskaplig naturvård

Riksintresset har avgränsats på plankartorna. Den del som gäller Vindelfjällens naturreservat berör planen i avsnittet vid Näsbergets slalombacke. Översiktsplanen innehåller inga förslag, som kan tänkas inverka negativt på riksintresset.

Rörligt friluftsliv

Riksintresset har avgränsats på plankartorna. Den del som gäller Vindelfjällens naturreservat berör planen i avsnittet vid Näsbergets slalombacke. En avsikt med upprättandet av planen har varit att tillgodose det rörliga friluftslivets intresse.

Övriga verksamheter bedöms inte innebära oacceptabel inverkan på riksintresset.

Hälsa och säkerhet

Hästhållning och draghundar

I renskötseln används på försök islandshästar. Ett turistföretag bygger sin verksamhet på turer i fjället med hästar av den aktuella rasen. Ett område för hästhållning har avgränsats i planen så att avståndet till bebyggelse blir relativt litet. Stallbyggnad kan

placeras på ett avstånd av ca 200 m från bebyggelse. Hästarna håller sig i allmänhet mycket nära stallet. Islandshästarna har dessutom visat sig vara mindre allergiframkallande än vanliga hästar. Kravet på hälsa och säkerhet bedöms därför uppfyllas med detta förslag.

Tillfälliga besök av draghundsspann i samband med tävlingar har i allmänhet accepterats väl av Ortsbefolkningen. Skötseln av tillfälliga spannar har dessutom blivit betydligt bättre. Hundgården nedanför Ammarnäsgården kommer att flyttas till säsongen 1994/95. Lokaliseringen av denna och ev tillkommande hundgårdar måste dock lösas via byggnadslovsprövning i varje enskilt fall. För tillsyn av hundarna bör ägarnas bostad ligga i närheten av hundgården.

Radon

I vissa delar av Ammarnäs finns betydande inslag av skiffermaterial i berggrunden. Detta medför en förhöjd radonhalt. I åsen som sträcker sig från potatisbacken och upp mot Fälla förekommer markradon. Skillnaderna mellan enskilda fastigheter är stora. Halterna uppgår som mest till drygt 400 Bq/m³. Ny- och ombyggnationer ska i detta område utföras radonskyddat och med god ventilation av krypgrunder.

Vattentäktsskyddet

För den befintliga vattentäkten nedströms Vindelälvsbron finns ett förslag till skyddsområde som redovisats på plankartorna. Inom detta område får inte avloppsvatten infiltreras. Detta innebär inte att viss bebyggelse är otänkbar inom området. Etableringar i närheten av vattentäktssområdet skall dock göras så att risker för täkten inte uppstår.

Fjällräddningen

Fjällräddningen som har en stor betydelse ifråga om hälsa och säkerhet har organiserats så att utryckningar kan göras skyndsamt. Verksamheten har stor hjälp av det tillsynsarbete som görs i reservatet.

Jordbruk

Jordbruk bedrivs inom deltaområdet vid Vindelälvens och Tjulåns utlopp i Gautsträsket. Detta odlingsområde utgör den värdefulla och känsliga kulturmiljö, som är av riksintresse och bör bevaras. Även potatisbacken i samhällets östra del tillhör den värdefulla kulturmiljön. Ur jordbrukets synpunkt är det viktigt att brukningscentra så långt det är möjligt skyddas från konkurrerande markanspråk. De ur natur- och kulturmiljösynpunkt skyddsvärda odlingsmarkerna har redovisats som jordbruksmark med särskilda natur- och kulturmiljövärden i planen och som fredas från intrång. Skotertrafiken bör så långt möjligt styras från dessa områden för att inte påverka verksamheten negativt. I anslutning till Söravan bör man dock ta olägenheten av skoterled över jordbruksmark för att inte bostäderna ska störas.

Skogsbruk

Träråvaran kan vara en viktig del i möjligheterna till kombinations-
sysselsättningar. Några kommunala målsättningar för skogsnäringen i
området finns inte uttalade. Dock kan pekas på möjligheterna att
väcka någon av de båda tidigare använda sågtomterna till liv och på
så sätt erhålla en småskalig verksamhet som passar i kombination med
annan sysselsättning.

Särskilda hänsyn förutsätts bli tagna vid skogsavverkning inom
planområdet. Avverkningar skall föregås av samråd mellan Skogsvårds-
styrelsen och kommunen.

Renskötsel

Rennäringen har, som tidigare nämnts, stark ställning inom Ammar-
näsområdet. Vid hopsamling för skiljning och slakt drivs huvuddelen
av renarna väster om planområdet, där det finns ett flertal betydelse-
fulla renvadsställen över Tjulån. Inom planen finns ett par sådana
överfarter öster om Karsbäcken, vilka markerats på plankartan. Spridd
bebyggelse finns inom berörda områden. Beslut angående ytterligare
bebyggelse och instängslingar skall föregås av samråd med Rans
sameby.

För de förrådslokaler som uppförts av Ranbyn 3 km söder om samhället
har utlagts ett särskilt område. Området har avgränsats så att det
finns plats för utbyggnad eller nylokalisering av liknande anlägg-
ningar.

Kultur- och fornminnen

I underlaget till kommunens översiktsplan har angetts de större om-
råden som är av riksintresse för den vetenskapliga och kulturella
naturvården samt de kulturhistoriska miljöer som är av stor betydelse.

För det här aktuella området finns ett meddelande från länsstyrelsen
4.1982 "Ammarnäs Kulturhistoriska utredning" i vilket särskilt har
angetts att området vid kyrkan med potatisbacken, Nabbnäs och lad-
landskapet vid Tjulåns och Vindelälvens sammanflöden är skyddsvärda.

Potatisbacken har redovisats som skyddsvärd odlingsmark, men är i
gällande detaljplan utlagd som parkmark. I detaljplanen har dessutom
avgränsats ett par bebyggelseområden med kulturhistoriskt värdefull
bebyggelse. Dessa områden utgör den s k "Lappstan" väster om kyrkan.

I översiktsplanen har avgränsats ett område i anslutning till lapp-
stan, kyrkan och potatisbacken som inrymmer den kulturhistoriskt
intressanta miljön och för vilket detaljplanen bör förses med
skyddsbestämmelser - se nedan.

I översiktsplanen har slätterängarna vid Tjulån och Vindelälven
(ladlandskapet) redovisats som skyddsvärd odlingsmark. Vårflodens
översvämningar innebär att det inte finns någon konkurrerande markan-
vändning.

I samband med rekognoseringar för topografiska kartan har söder om Tjulån vid dess utlopp från Tjulträsket noterats ett par fångstgropssystem. Fångstgroparna har markerats på kartan.

Fornlämningar i övrigt förekommer i ett stort antal och har redovisats på plankartan. Fornlämningar har ett starkt lagskydd enligt 2 kap lagen om kulturminnen (KML).

Områden med särskild miljöhänsyn

Inom planområdet finns som ovan nämnts skyddsvärda miljöer och byggnader. De skyddsvärda miljöerna har särskilt redovisats på områdesplanekartan och utgörs av området vid kyrkan med potatisbacken, ladlandskapet vid Tjulåns och Vindelälvens sammanflöden, delar av Nabbnäs samt områden väster och söder om Karsbäcken. Här ligger den genuina äldre Ammarnäsbebyggelsen med ortsbornas bostadshus och timrade bodar, lador och andra ekonomibyggnader från 1800-talet och senare. De värdefulla miljöerna och bebyggelsen beskrivs i den kulturhistoriska utredningen. För dessa kulturhistoriskt värdefulla områden och enstaka byggnader bör iakttas stor miljöhänsyn vid hantering av bebyggelsefrågor, särskilt vid bygglovsprövning av exteriörförändringar och placering av nyttillkommande bebyggelse. På sikt bör i detaljplanen för det avgränsade området i anslutning till kyrkan införas skyddsföreskrifter. I avaktan på att detta kan ske föreslås berört område och de enstaka byggnaderna få följande riktlinjer:

"Bebyggelseområde som utgör en värdefull miljö och inom vilket särskild hänsyn skall tas till områdets egenart vid prövning av varje särskilt byggnadsärende. Denna prövning avses ske med stöd av 3 kap PBL".

Riktlinjerna innebär kommunens syn på bebyggelsens utformning inom de skyddsvärda områdena. De innebär emellertid inte någon direkt rättsverkan gentemot den enskilde. I varje enskilt byggnadsärende måste därför prövas om det är befogat att ställa särskilda krav på bebyggelsens utformning. För miljön kring kyrkan och kyrkstaden kommer som ovan sagts att i detaljplanen inarbetas särskilda skyddsbestämmelser.

Ett alternativ till detaljplaneändringar kan vara att för berört område upphäva planerna och ersätta dem med områdesbestämmelser av sådant innehåll att - vid om- och tillbyggnader - byggnaderna och miljöerna behandlas varsamt och skyddas.

Riktlinjer för s k övrig bebyggelse

- 1 Inom planområdet gäller som regel att detaljplan skall upprättas innan bygglovärenden behandlas. Exploateringsavtal skall tecknas mellan respektive exploatör och kommunen. I vissa fall kan byggnadsnämnden lämna bygglov innan detaljplan upprättats. Därvid skall klarläggas att tillkommande bebyggelse inte motverkar renskötseln eller kommande planläggning genom bl a vatten- och avloppsfrågans lösning, väganslutning m m. Samråd med berörd sameby, kommunala organ, vägverket m fl torde erfordras i de flesta sådana fall.

- 2 Inom övriga områden betecknade med B kan nylokalisering av bebyggelse tillåtas om planutredning eller motsvarande visar tillfredsställande lösningar på vatten- och avloppsfrågan samt hur utfarter anordnas och byggnader placeras med hänsyn till strandskyddet samt eventuell förekomst av kulturhistoriska byggnader och miljöer. Inom sådana övriga områden gäller dessutom att berörd sameby skall ha beretts tillfälle till yttrande innan bygglov prövas.

Fastighetsbildning

Fastighetsbildning för bebyggelseändamål skall i princip ske i enlighet med redovisade avgränsningar. Möjligheterna i fastighetsbildningslagen att till bostadsfastighet lägga mark avsedd för mindre djurhållning eller odling får från fall till fall prövas mot bakgrund av områdesbestämmelsernas redovisning av angränsande markanvändning. Bestående jordbruksmark bör normalt inte ingå i bostadsfastighet. Om bostadsfastighet erhåller mark för annat än bebyggelseändamål bör särredovisning av användningssätten göras i förrättningshandlingarna.

Vatten- och avloppsförsörjning

Va-försörjningen för huvudparten av de i områdesplanen skisserade nya områdena föreslås ordnad genom anläggande av nya ledningar anslutna till kommunens befintliga va-nät. Dimensionerna på de befintliga va-anläggningarna är sådana att större delen av den utveckling som skisseras i föreliggande översiktsplan kan försörjas via anslutning till de befintliga va-anläggningarna. Separat tryckstegring på vattnet krävs för högt liggande bebyggelse.

För vissa ytterområden, dvs områdena söder om Tjulträskvägen ca 1,5 - 2 km uppströms landsvägsbron, områdena omedelbart söder och norr om bron över Vindelälven och för områdena intill byvägen öster om Vindelälvsbron, kan man inte räkna med anslutning till kommunens avloppsnät. Inom dessa områden liksom för bebyggelse i övrigt i ytterområdena får man räkna med enskilda anläggningar.

Vattenförsörjningen kan lösas på olika sätt beroende på de lokala förhållandena. I vissa fall kan anslutning till kommunens vattennät vara att föredra. Separata tryckstegringar kan härvid erfordras för högt belägna fastigheter. För en eventuell toppstuga på Näsberget kan man inte räkna med va-anslutning till det kommunala nätet.

Rymlighet

Den bofasta befolkningen i Ammarnäs uppgår för närvarande till ca 220 personer. Till detta kommer vid högsäsong drygt 500 turister boende i hotell, stugbyar, privata fritidshus samt tält och husvagnar.

Av tabellen på nästa sida framgår att utrymme reserverats i områdesplanen för ett eventuellt framtida tillskott på ca 1 600 personer, vilket innebär att mer än 2 400 personer skulle inrymmas i området vid en full utbyggnad i enlighet med områdesplanen.

	1990	Tillskott	Summa
Antal permanent boende	ca 220	ca 80	ca 300
Boende i fritidshus	ca 200	ca 200	ca 400
Antal bäddar i stugbyar	ca 280	ca 120	ca 400
Antal bäddar i hotell o dyl	ca 120	ca 80	ca 200
Antal bäddar i tält och husvagnar	<u>ca 200</u>	<u>ca 200</u>	<u>ca 400</u>
Summa personer	ca 1 020	ca 680	ca 1 700

SAMRÅD, UTSTÄLLNING OCH UTLÅTANDE

Under översiktsplanarbetet har samråd skett med kommunala styrelser och nämnder, förvaltningar och tjänstemän, länsstyrelsen, Statens Vägverk, Västerbottens Turisttrafikförbund, Skidfrämjandets Ammarnäs-avdelning, Rans och Grans samebyar, byåldermännen i Ammarnäs, Nabbnäs, Bertejaur och Tjulträsk byalag, Lantbruksenhetens rennäring-avdelning, distriktslantmätaren samt Ammarnäs intresseförening (byautvecklingsgruppen).

Inkomna synpunkter hade redovisats i en samrådsredogörelse 1994-01-12, vilken tillhörde utställningshandlingarna. Utställning av planförslaget har skett under tiden 1994-03-31--05-31. Under utställningstiden inkomna yttranden redovisas i ett utlåtande, som utgör bilaga till planhandlingarna och av praktiska skäl redovisas före de båda plankartorna.

REVIDERING

Planförslaget har kompletterats med avseende på redovisningen av riksintresseområdenas avgränsning och riksintressenas behandling. Avgränsning av intresseområdena i anslutning till den nybildade fastigheten Bertejaur 1:28 har setts över. Användningsändamålet på det framtida planområdet väster om Ammarnäsgården har kompletterats med "Bf" för att illustrera möjligheterna att uppföra "blandad" bebyggelse.

På fastigheten Ammarnäs 2:5 har däremot inte redovisats någon ny fritidshusbebyggelse eftersom de planmässiga omständigheterna är så osäkra. Detta hindrar emellertid inte att frågan prövas i en detaljplan.

Sture Strömgren
Anders Svanberg
/handläggare/

Sorsele och Umeå 1994-06-02

160-112

Fördjupning av översiktsplan för Ammarnäs samhälle inom Sorsele kommun,
Västerbottens län

UTLÅTANDE

Planförslaget har hållits utställt för granskning under tiden 31 mars - 31 maj 1994 på kommunkontoret i Sorsele och postlokalen i Ammarnäs. Kungörelser betr utställningen har funnits införda i ortstidningarna den 25 och 26 mars (VF resp VK).

Under utställningstiden har följande yttranden inkommit:

1 länsstyrelsen

Granskningsyttrandet biläggs planförslaget.

2 Kjell Forsvall

Yttrandet, som är daterat 1994-05-10, men har insänts till kommunen med fax den 1 juni, har rubriken "Kommentarer, frågor och ändringsförslag till Översiktsplan ..." och är så innehållsrikt och samtidigt koncentrerat till formen att något försök till referat inte har gjorts. Yttrandet och tillhörande "Ansökan om att få uppföra 3-4 mindre uthyrningsstugor i Ammarnäs" biläggs därför utlåtandet.

3 Ove Forsvall

Yttrandet, vilket skrivits på uppdrag av ägarna till fastigheterna 2:218, 2:219 och del av samfälligheten S:7, har indelats i tre avsnitt. Avsnitten ett och två berör det markområde mellan Tjulträskvägen och Tjulån, på vilket bl a lagts ut ett reservområde för bostäder, som skall planläggas av kommunen. Man önskar att det avgränsade områdets beteckningar enligt överenskommelse skall kompletteras med "Bf" så att blandad bebyggelse kommer att bli möjlig. På övrig mark förutsätts att möjlighet kvarstår att avstycka tomter för blandad bebyggelse.

Skrivelsen avslutas med besked att man som markägare motsätter sig förslaget att anlägga en vildmarkscamping norr om ån och väster om föreslagen ny sträckning av Kungsleden - samt också leden som sådan.

4 Lasse Strömgrön

I skrivelsen tas upp ett par frågor som rör djurhållningen i byn. Beträffande sådana hundgårdar som har med hundspann att göra sägs att de *måste* förläggas så att störningarna blir så små som möjligt. Det hänvisas till att ett rykte gjort gällande att en hundgård planeras inom industriområdet vid infarten till Ammarnäs - en lokalisering som man i så fall motsätter sig. I stället pekas på området vid skoterbanan som lämpligare - med en skyddande ås och en skogsridå, vilken avskärmar hundgården från bebyggelsen.

Det anses beträffande fårbetningen på Tjulnåset att de avsnitt som ligger närmast bebyggelsen framdeles bör betas av hästar och att fårarna bör åläggas att inte ha mer än ett får med bjällra per hjord. Förståelse måste till för människor, som av olika skäl har svårt att sova och som under sommarnätter hålls vakna av bråkande får och vintertid av ylande hundar.

5 Lennart Grundström

Lennart Grundström, som äger Ammarnäs Byggfirma, vill få ett Jm-område utlagt på Nabbnås 1:2. Området har sedan länge använts för upplag, men Grundström vill nu uppföra ett virkesförråd och kanske i framtiden ett kallförråd för isolering, spånskivor o dyl.

De i länsstyrelsens yttrande framförda synpunkterna betr otydligt kartmaterial förutsätts bero på att kopieringen av någon orsak misslyckats. Beträffande riksintresseområdena för kulturmiljö och rörligt friluftsliv skall kartorna kompletteras med avgränsningar i berört avseende. Också naturvårdsintresset redovisas. Riksintressenas behandling tas upp i beskrivningen, varvid klargörs att de inte får inverka negativt på pågående markanvändning i form av skoterleder eller den grustäkt för markägares husbehov som pågår i Tjulån.

Synpunkterna betr sättet att säkerställa skyddsvärdet i kulturmiljön för kyrkoområdet hör till genomförandeåtgärder, och som finns inskrivna under rubriken "Områden med särskild miljöhänsyn". Alternativet med områdesbestämmelser utgör ett realistiskt alternativ, som skall finnas kvar.

Vid etableringar i närheten av vattentäktområdet med stöd av detaljplan skall sådana överväganden göras och åtgärder vidtas, att risker för täktens goda bestånd inte uppstår. Frågan behöver därför inte bevakas i översiktsplanen.

Kjell Forsvalls ansökan om att få uppföra 3 - 4 mindre fritidshus på fastigheten Ammarnäs 2:5 innebär att byggnaderna - om de kom till utförande - skulle uppföras på mark, som i gällande detaljplan utgör park. Bebyggelsen skulle således strida mot planen. Lämpligheten måste därför prövas i särskild ordning och i form av en översyn av detaljplanen.

I övrigt varierar synpunkterna från att avse stadsarkitektyttrandet i ett bygglovärende 1991, som rörde en lagerbyggnad till HB Ammarnäs Handel, till påståendet att Ammarnäs byalag

Inte skulle ha någon lagligt vald byålderman, och därför inte beretts möjligheter att yttra sig. I sammanhanget kan dock sägas att byamännen - bl a Kjell Forsvall själv - har känt till att planarbetet bedrevs och även i vissa fall getts möjligheter att delta i Intresseföreningens (byautvecklingsgruppens) arbete. Den som i offentliga handlingar finns upptagen som byålderman - och som för byns räkning fått del av samrådshandlingarna - är Hilmer Grundström.

Yttrandet innehåller i övrigt omständigheter och synpunkter, som är av detaljkaraktär och som inte direkt förefaller att ha med planen som sådan att göra. Vissa frågor kan dock ge kommunen anledning till att i särskild ordning föra resonemang med Kjell Forsvall.

Synpunkterna i Ove Forsvalls yttrande föreslås leda till ändring av planförslaget med avseende på markanvändningsbestämmelsen på planområdet, vilken kompletteras att avse "BF/Bf". Ifråga om området med "Vildmarkscamping" samt "Ny bro" över Tjulån och den redovisade leden har ansetts att dessa anläggningar är väsentliga ur allmän synpunkt och därför bör finnas kvar i översiktsplanen.

När det gäller ev bebyggelse på mark, som inte getts någon särskild användning - och som inte kommer att beröras av kommande detaljplanläggning - får prövning ske från fall till fall.

Lasse Strömgröns farhågor och synpunkter bör få genomslag - i första hand ifråga om praktisk hantering av kommande ansökningar om att anlägga hundgårdar för draghunds-spänn. I översiktsplanen redovisas inte någon bestämd plats utan det talas om "prövning i varje enskilt fall". Färbete berörs inte alls, så synpunkter i detta avseende måste framföras på annat sätt för att bli beaktade.

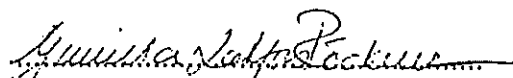
Lennart Grundströms önskemål om ett särskilt område för industrianvändning bör inte föranleda ändring i planförslaget eftersom ett genomförande skulle kunna bli mycket kostnadskrävande. Dock bör bygglov för en enkel förrådsbyggnad kunna prövas positivt även om planen inte ger underlag för detta.

"Blomster-Lottas' ställe" har nyligen avstyckats till en fastighet för fritidsändamål (Bertejaur 1:28). Detta bör leda till att fastigheten som sådan redovisas i planen - men framförallt att området för hästar justeras till att svara mot de nya förutsättningarna. De L-områden som motsvarar ängarna vid Vindelälvens utflöde i Gautsträsket utökas något.

Sedan ovannämnda kompletteringar och ändringar utförts föreslås kommunfullmäktige anta förslaget till fördjupning av översiktsplan.

Arbetsgruppen för översiktsplan


Henrik Samuelsson


Gunilla Röckner


Laila Borgström


Roland Arvidsson

Bil: Yttranden från länsstyrelsen och Kjell Forsvall (ansökan biläggs men inte kartan)



Länsstyrelsen
Västerbottens län
Fysisk planering

GRANSKNINGSYTTRANDE

1

1994-05-31

SORSELE KOMMUN 65/94
Miljö- och Byggnadsnämnd

94. 06 01 :

Sorsele kommun

Miljö- och byggnadsnämnden

Box 101

920 70 SORSELE

Diarieför

Diarieplanbete:

Utgållars år

Fördjupning av översiktsplan för Ammarnäs samhälle inom Sorsele kommun, Västerbottens län, upprättad i januari 1994

Länsstyrelsen avger i enlighet med plan- och bygglagens 4 kap 9 § följande granskningsyttrande över det utställda planförslaget.

I samrådsyttrande daterat den 17 november 1993 påpekades otydligheten i planens kartmaterial. Länsstyrelsen konstaterar att någon större förändring i detta avseende inte har skett i det utställda materialet.

Riksintressenas behandling

I det utställda planmaterialet saknas avgränsning av riksintresseområdena för kulturmiljö och rörligt friluftsliv. Avgränsningen bör redovisas på kartmaterialet. Länsstyrelsen rekommenderar att detaljplan kompletterad med särskilda skyddsföreskrifter nyttjas för att säkerställa skyddsvärdet i riksintresset för kulturmiljön i kyrkoområdet. Ett upphävande av detaljplan och införande av områdesbestämmelser ser länsstyrelsen som ett sämre alternativ. Beträffande riksintressenas säkerställande rekommenderas en komplettering i textavsnittet avseende riksintressena för den vetenskapliga naturvården och det rörliga friluftslivet där någon form av riktlinjer för fortsatt markanvändning bör preciseras.

Mellankommunala frågor

Inga mellankommunala frågor har berörts i översiktsplanen. Länsstyrelsen har inget att tillföra i detta avseende.

Hälsa och säkerhet

Hälsa- och säkerhetsfrågorna har i stort berörts på ett tillfredsställande sätt i det utställda planmaterialet. Med tanke på diskuterade planer på etableringar i närheten av vattenskyddsområdet kan ett förtydligande om särskilda krav i dessa sammanhang vara berättigat.

Torsten Lundberg

Torsten Lundberg

Margareta Ivarsson

Margareta Ivarsson

Länsstyrelsen
Västerbottens län
Fysisk planering

GRANSKNINGSYTTRANDE

2

1994-05-31

2011-3065/94

Kopia till

Vägverket, Region Norr, Box 809, 951 28 LULEÅ
Skogsvårdstyrelsen, Box 284, 901 86 UMEÅ

FiE

JE

KME

ME

LE

RE

RenE

SORSELE KOMMUN
Miljö och Byggnadsnämnden
Box 101
920 70 SORSELE

1994-05-10

KOMMENTARER, FRÅGOR OCH ÄNDRINGSFÖRSLAG TILL ÖVERSIKTSPLAN FÖR AMMARNÄS SAMHÄLLE 1994-01-01.

Kommentar till rubriken SPÅR OCH LEDER, sida 8: Det finns ingen överenskommelse med Ammarnäs Byamän om spår och leder över Ammarnäs bys åtag samt samfällda marker.

Kommentar till rubriken FRITIDSHUS, sida 8: Jag ansöker om tillstånd att få uppföra 3 - 4 ut-hyrningsstugor på jordbruksfastigheten Ammarnäs 2:5. (Se bifogad ansökan!)

Kommentar till stadsarkitekten i Sorsele DNR 4/91 (86/89): Jag påstår att en jordbruksfastighet är ett företag, ett handelföretag, och att lagerbyggnaden behövs för den verksamheten. Beträffande "Fastighetsreglering skall utföras varvid den mark som utgör allmän platsmark överföres till kommunens exploateringsfastighet Ammarnäs 2:101" uppfattar jag det som ett försök till utpressning. Skall jag som markägare avstå mark för att beviljas bygglov och med detta legalisera kommunens anläggningar i Tjulån och den före detta skoterleden, d.s.k "Rödluanleden" m.m? Vidare påstår Miljö och Byggnadsnämnden i ett svarsbrev, daterat 1994-02-03, att det finns tillstånd för hotellutbyggnader för fastigheterna Ammarnäs 2:58 och Ammarnäs 2:59 inom s.k kultur och miljö intressanta områden!

Kommentar till rubriken BUSSHÅLLPLATS, sida 10: Här bör också tillfogas följande anledningar till att flytta hållplatsen:

- * Den byggdes 1988 utan föregående avtal med de berörda markägarna och utan tillstånd enligt PBL, NVL eller VL.
 - * Vid etableringen av busshållplatsen gjorde kommunen utfyllnader i Tjulån trots att man tidigare ingått ett avtal med Ammarnäs Byamän om att sådana ingrepp inte fick företagas.
 - * Genom detta ingrepp ändras naturligtvis stömfäran i ån vilket medför större erosion och ökad överavvämning också i ledlandskapet i Tjulåns delfaland vilket är ett område av riksintresse för kulturminnesvård.
 - * Det finns dessutom kvar en drivmedelstank sedan Konsumentiden i marken i det berörda området som p.g.a miljöhänsyn väl snarast bör tas bort.
- I detta sammanhang vill jag också påpeka att den helikopterplatta som berörs på sida 7 består av grus som hämtats från Tjulån. Vid flyttning av helikopterplattan hoppas jag att kommunen i gylligaste mån återställer detta dragliga "grustag" till sitt ursprungliga skick.

Kommentar till rubriken SKJUTBANA, sida 12: Jag har på den inköpta delen av åtag 96, ca 2,5 km norr om samhället erbjudit delar av de s.k kommunala förtroendemännen och delar av markägarna mark för skjutbana.

Kommentar till rubriken SKOGSBRUK, sida 13: I samband med kommunens/översiktsplanens eventuella planer med de nedlagda sågverken vill jag föreslå att kommunen köper det sågverk, som man redan delvis behandlat som kommunal egendom genom att ge bort spån och bark till en egen tjänsteman så att man sedan lagligen kan behandla det efter eget gott finande. Jag vet att det redan finns en intressent till att arrendera sågverket men i dagens läge har det så många ägare att det är praktiskt omöjligt för en privatperson att få ett arrende/köpeavtal.

Kommentar till rubriken SAMRÅD, sida 16: Ammarnäs Byalag har inte delgetts några samråds-handlingar och har följaktligen inte haft tillfälle att yttra sig. Ammarnäs Byalag har inte någon lagligt vald byålderman, men det förefaller som om Sorsele Kommun på eget initiativ har utpekat en.

2

Avslutningsvis vill jag föreslå att kommunen vid kommande planering av Ammarnäs framtida utformning anställer arkitekt Ulf Grundström som konsult eftersom han är född och uppvuxen i Ammarnäs. I egenskap av markägare har han tidigare deltagit i planeringsmöten här, och han

har visat sig ha både en imponerande kunskap och en stor förståelse för byn och dess speciella förutsättningar, såväl historiskt som arkitektoniskt och mänskligt.

Med vänliga hälsningar

Kjell Forvall
Kjell Forvall

Namn teckning bevitnas.

Sylvia Berg

SORSELE KOMMUN
Miljö och Byggnadsnämnden
Box 101
920 70 SORSELE

1991-05-10

ANSÖKAN OM ATT FÅ UPPFÖRA 3 - 4 MINDRE UTHYRNINGSSTUGOR I AMMARNÄS

Jag ansöker härmed om tillstånd att på den av mig ägda jordbruksfastigheten Ammarnäs 2:5 få uppföra 3 - 4 mindre uthyrningsstugor bakom den existerande ladugårdsbyggnaden och att detta införs i detaljplanen. Det aktuella området som är kultur och miljöintressant har använts som uppställningsplats för jordbruksredskap och virkesstaplar. Tidigare har också funnits en torr klosett, brandgrop, jordkällare samt en slalombacke. I öster gränsar området mot det kultur och miljöintressanta "Dyngtjärn". Namnet uppkom sedan kommunen släppte orenat avlopp från Älderdoms hemmet/Lägergården i 40 års tid vilket medförde att tjärnen växte igen och att det framförallt på våren luktade dynga. 1991 restaurerade jag i möjligaste mån tjärnen samt anlade den parkväg som kommunen har servitut på sedan 1978 för att göra det möjligt för allmänheten att ta sig fram. Delen av parkvägen mellan ICA och Lägergården, den så kallade Revisionsvägen å 48 200kr, gjordes brukbar 1988. Resultat bl.a KSAU/RT 1989-10-08 undertecknad Rune Tovetjärn, Henrik Samuelsson och Lars Fahlgren.

Som framgår av bifogade skiss och karta kommer stugorna att utformas och byggas på ett sådant sätt att de smälter väl in i den omgivande miljön. Kommunalt vatten och avlopp finns redan i området. Stugornas placering är sådan att de med fördel kan användas av både Lägergården och Forskningsstationen i perioder då dessa eventuellt är överbelagda. Dessutom vill jag ansluta området till Ekoturismtanken genom att erbjuda hyresgästerna såväl fiske i tjärnen, som egenhändigt uppgrävd potatis från ett potatisland som legat här förr och som jag tänker odla upp igen.

Något hinder för allmänhetens rörelsefrihet i området kommer stugorna inte att utgöra eftersom kommunen redan nu har servitut på den promenadväg som går strax bredvid. Jag ansöker härmed om att detta stugområde inplaneras på Översiktsplanen före det slutgiltiga godkännandet av denna. Dessutom måste jag be om ursäkt för att denna ansökan kommer så sent i processen. Den viktigaste anledningen till detta är att Ammarnäs Byalag inte delgatts några samrådshandlingar under planeringsprocessens gång och därför inte har haft möjlighet att yttra sig. Ammarnäs Byalag har inte någon lagligt vald byälde, och den person som kommunen utpekade (?) har inte informerat Byalagets medlemmar om något som helst. Detsamma gäller för Ammarnäs bys Elske ~~byråd~~ råd.

Med vänliga hälsningar

Kjell Forsvall
Kjell Forsvall

Namn teckning bevitnas.

Sylvia Berg

§ 62

Fördjupad översiktsplan Ammarnäs

Arbetet med översiktsplanen som påbörjades 1974 men varit vilande en följd av år har nu slutförts och planen är efter vidtagna samråd klar för utställning. Samråd har skett med byalagen i Ammarnäs, Tjulträsk, Bertejaur och Nabbnäs, Grans respektive Rans sameby, Ammarnäs intresseförening, hotell, butik och föreningar. Slutlig sammanställning på nyframtaget kartmaterial har verkställts av Anders Svanberg VAB.

MILJÖ- OCH BYGGNADSNÄMNDEN beslutar

att översiktsplanen skall ställas ut under tiden 940331-940531.

Plats: Kommunkontoret Sorsele och Postlokalen i Ammarnäs.

Från planutställningen har det kommit 5 (fem) yttranden som sammanställts av Anders Svanberg VAB. Arbetsgruppen för planen (Ks au + MoB ordf.) har avgett synpunkter på materialet, som färdigställts till antagandehandlingar. Planen avses antas av kommunfullmäktige vid kommande sammanträde.

MILJÖ- OCH BYGGNADSNÄMNDEN beslutar

att tillstyrka att planen antages av kommunfullmäktige.

Au § 149

Dnr 1991.151 212

Fördjupad översiktplan för Ammarnäs

Handläggare: Sture Strömgren.

Förslag till fördjupad översiktplan för Ammarnäs har varit utställd under perioden 31 mars - 31 maj 1994.

De yttranden över planen som inkommit har tillställts arbetsgruppen - kommunstyrelsens arbetsutskott samt miljö- och byggnadsnämndens ordförande.

VAB, Anders Svanberg, har med dessa kompletteringar och synpunkter upprättat ett förslag till antagandehandling:

ARBETSUTSKOTTETS förslag till kommunstyrelsen:

Kommunfullmäktige beslutar

att anta upprättat förslag till fördjupad översiktplan för Ammarnäs samhälle.

Ks § 108

Dnr 1991.151 212

Fördjupad översiktplan för Ammarnäs

Handläggare: Sture Strömgren.

Förslag till fördjupad översiktplan för Ammarnäs har varit utställd under perioden 31 mars - 31 maj 1994.

De yttranden över planen som inkommit har tillställts arbetsgruppen - kommunstyrelsens arbetsutskott samt miljö- och byggnadsnämndens ordförande.

VAB, Anders Svanberg, har med dessa kompletteringar och synpunkter upprättat ett förslag till antagandehandling.

Arbetsutskottet har behandlat ärendet i § 149/94.

KOMMUNSTYRELSEN föreslår kommunfullmäktige besluta

att anta upprättat förslag till fördjupad översiktplan för Ammarnäs samhälle.

KF



Kommunfullmäktige

1994-09-26

1 (13)

Plats och tid Sorsele Folkets Hus, måndag 1994-09-26,
kl. 13.00 - 13.40

Beaktande Enligt bifogad närvarolista

Övriga deltagare Lars-Erik Johansson, kommunchef

Utses att justera Sonja Näsström och Gunilla Lakfors-Röckner

Justeringens plats och tid Kommunhuset, fredag 1994-09-30, kl. 15.00

Underskrifter Sekreterare *L-E Johansson* Paragrafer 59 - 70

Lars-Erik Johansson

Ordförande *Karin Israelsson*
Karin Israelsson

Rune Essebro
Rune Essebro § 65

Justerande *Sonja Näsström*
Sonja Näsström

Gunilla Lakfors-Röckner
Gunilla Lakfors-Röckner

BEVIS/ANSLAG

Justeringen har tillkännagivits genom anslag

Organ Kommunfullmäktige

Sammanträdesdatum 1994-09-26

Datum för anslagets uppsättande 1994-09-30 Datum för anslagets nedtagande 1994-10-22

Förvaringsplats för protokollet Allmänna avdelningen

Underskrift *Ann-Kristin Karlsson*
Ann-Kristin Karlsson

Justerandes sign

Utdragsbestyrkande

Ann-Kristin Karlsson

Kf § 68

Dnr 1991.151 212

Fördjupad översiktplan för Ammarnäs

Handläggare: Sture Strömgren.

Förslag till fördjupad översiktplan för Ammarnäs har varit utställd under perioden 31 mars - 31 maj 1994.

De yttranden över planen som inkommit har tillställts arbetsgruppen - kommunstyrelsens arbetsutskott samt miljö- och byggnadsnämndens ordförande.

VAB, Anders Svanberg, har med dessa kompletteringar och synpunkter upprättat ett förslag till antagandehandling.

Kommunstyrelsen har behandlat ärendet i § 108/94.

Bruno Strömgren yrkar bifall till kommunstyrelsens förslag.

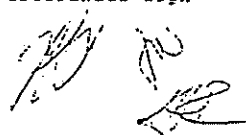
KOMMUNFULLMÄKTIGE beslutar

att anta upprättat förslag till fördjupad översiktplan för Ammarnäs samhälle.

241003

KUB

S STRÖMGREN



Kf § 68

Dnr 1991.151 212

Fördjupad översiktplan för Ammarnäs

Handläggare: Sture Strömgren.

Förslag till fördjupad översiktplan för Ammarnäs har varit utställd under perioden 31 mars - 31 maj 1994.

De yttranden över planen som inkommit har tillställts arbetsgruppen - kommunstyrelsens arbetsutskott samt miljö- och byggnadsnämndens ordförande.

VAB, Anders Svanberg, har med dessa kompletteringar och synpunkter upprättat ett förslag till antagandehandling.

Kommunstyrelsen har behandlat ärendet i § 108/94.

Bruno Strömgren yrkar bifall till kommunstyrelsens förslag.

KOMMUNFULLMÄKTIGE beslutar

att anta upprättat förslag till fördjupad översiktsplan för Ammarnäs samhälle.

241003

MFB

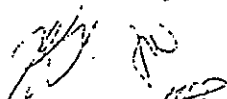
S STRÖMGRÉN

KAMMARRÄTTEN I SUNDSVALL
BEVIS 1994-12-20
Intill denna dag har besvär över
kommunfullmäktige i Sorsele
kommunbeslut 1994-09-26,
§ 68

ej kommit in till kammarrätten.
I tjänsten *Anita Forsman*

Anita Forsman

Justerandes sign



Utdragsbestyrkande



