

## UNDERSÖKNING AV RISK FÖR BMP

### Ändring av byggnadsplan för del av Abmoberg 3:1 inom Nalovardo Fritidsområde, Sorsele kommun

Enligt 6 kap. miljöbalken om miljöbedömningar ska en myndighet eller kommun som upprättar eller ändrar en plan eller ett program göra en strategisk miljöbedömning av planen, programmet eller ändringen, om dess genomförande kan antas medföra BMP (betydande miljöpåverkan). Syftet med miljöbedömningen är att integrera miljöaspekter i planeringen så att en hållbar utveckling främjas.

Innan myndigheten eller kommunen tar ställning till om BMP kan antas uppstå ska undersökning göras som identifierar de omständigheter som talar för eller emot att BMP kan uppstå (enligt de kriterier som anges i *Miljöbedömningsförordning, SFS 2017:966*). När undersökningen är genomförd ska kommunen eller myndigheten ta ett särskilt beslut som redovisar identifierade omständigheter. Beslutet ska tillgängliggöras för allmänheten, men kan inte överklagas särskilt. Samråd ska även ske med de länsstyrelser, kommuner och andra myndigheter som berörs av planen, programmet eller ändringen.

Om BMP kan antas uppstå ska de omständigheter som talar för detta utredas i en MKB (miljökonsekvensbeskrivning). Det som framkommer i MKB ska integreras i planarbetet och handlingen ska samrådats i samband med planprocessen.

**Planens  
namn/beteckning**

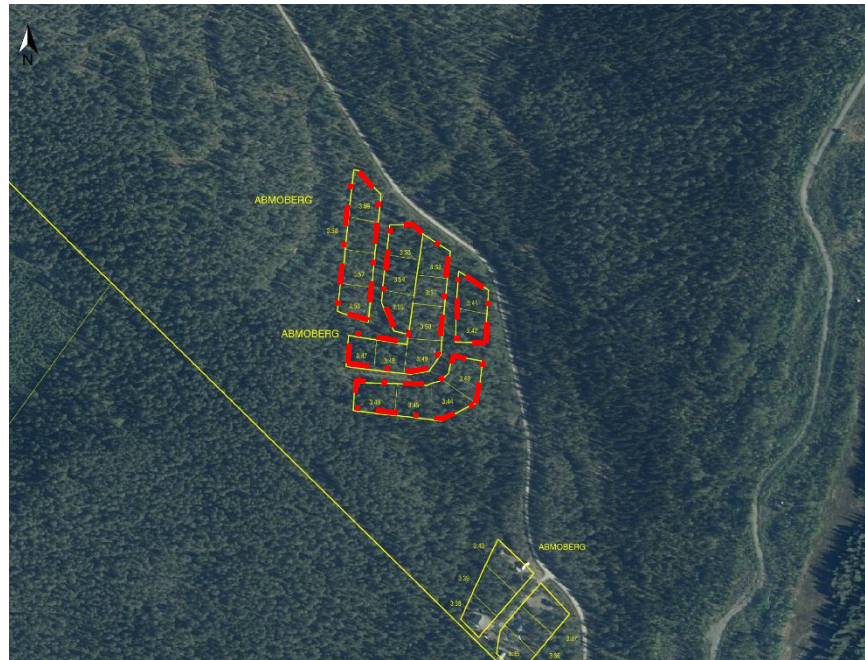
Ändring av byggnadsplan för del av Abmoberg 3:1 inom  
Nalovardo Fritidsområde, Sorsele kommun i  
Västerbottens län

**Planens syfte och  
huvuddrag**

Syftet med ändringen är att möjliggöra för högre  
exploateringsgrad och nockhöjd samt borttagning av  
förbud mot vindsinvåning (n), fristående hus (F)  
takvinkel och en våning (I).

Området omfattar fastigheterna Abmoberg 3:59-3:41  
inom Nalovardo tätort.

Aktuella fastigheter är i privat ägo.



Ortofoto med fastighetsbild, ändringsområdet markeras ungefärligen med röd streckad linje (Källa: lantmäteriet.se 2023-08-15).

**Sammanfattande bedömning**

För att utreda om BMP kan antas har en genomgång av påverkansfaktorer genomförts (vilket redovisas i detta dokument). Planändringens genomförande bedöms sammanfattningsvis inte vara av den art och storleksordning som bedöms leda till BMP. En MKB (miljökonsekvensbeskrivning) för ändringen, där konsekvenser identifieras, beskrivs och bedöms behöver därmed inte tas fram. De aspekter som kan leda till inverkan ska dock särskilt behandlas i planbeskrivningen.

**Planförfarande**

Planändringen tas fram med standardförfarande och samråds därmed med en begränsad samråds krets. Planförfarandet har valts då planen bedöms ha en begränsad allmän påverkan och är förenlig med kommuns översiktsplan.

**Upprättad av**

Catrin Vestman, AFRY

**Upprättad, datum**

2023-09-11

## Särskilda bestämmelser

1. En särskild MKB för detaljplaner med standardförfarande behöver inte upprättas enligt 4 kap. 35§ plan- och bygglagen om planen enbart gäller något av nedan nämnda ärenden, och MKB:n i detta ärende är aktuell och tillräcklig.

	<b>Ja</b>	<b>Nej</b>
Gäller detaljplanen enbart en verksamhet som tillståndsprövas enligt föreskrifter som har meddelats med stöd av 9 kap. 6 § miljöbalken (A eller B-verksamhet), och är MKB:n i detta ärende aktuell och tillräcklig*?		X
Gäller detaljplanen enbart en åtgärd som prövas genom fastställande av en vägplan enligt väglagen (1971:948) eller en järnvägsplan enligt lagen (1995:1649) om byggande av järnväg, och är MKB:n i detta ärende aktuell och tillräcklig* för detaljplanen?		X

*\*Kommentar:* Observera att det ska finnas en aktuell och tillräcklig MKB för verksamheten eller åtgärden. Tillräcklig bör bland annat innebära att MKB:n i det andra ärendet behandlar samma område som detaljplanen avser att omfatta.

2. Undantag från miljöbedömning enligt 6 kap 3§ miljöbalken:  
Skyldigheten att göra en strategisk miljöbedömning gäller inte för detaljplaner som endast syftar till att tjäna totalförsvaret eller räddningstjänsten.

	<b>Ja</b>	<b>Nej</b>
Syftar detaljplanen endast till att tjäna totalförsvaret?		X
Syftar detaljplanen endast till att tjäna räddningstjänsten?		X

*Kommentar:* I förarbeten till lagstiftningen för miljöbedömning (prop. 2016/17:200 s.187) står det att undantaget inte är tillämpligt för en detaljplan som innebär att viss del av planområdet får tas i anspråk för totalförsvaret. Skälet till detta är att planen inte har som enda syfte att tjäna totalförsvaret.

## Kravfaktorer

Ja på någon av punkterna innebär att detaljplanen kan leda till betydande miljöpåverkan - strategisk miljöbedömning ska därmed tas fram.

	Ja	Nej
Innefattar genomförandet av planen, programmet eller ändringen en verksamhet eller åtgärd som kräver tillstånd enligt 7 kap. 28 a§ miljöbalken (Natura 2000)?		X
Innebär detaljplanen förutsättningar för att bedriva sådana verksamheter eller vidta sådana åtgärder som anges i 6 § Miljöbedömningsförordning (SFS 2017:966).		X

## Bedömning

För att utreda om planändringen påverkan kan antas bli betydande har en bedömning skett med hjälp av en checklista.

Risk för negativ inverkan leder till att faktorn ska behandlas i planbeskrivningen.

Risk för betydande negativ inverkan leder till att faktorn dessutom ska behandlas i MKB.

	Ingen eller mkt liten risk för negativ inverkan	Risk för negativ inverkan	Risk för betydande negativ påverkan	Kommentarer
<b>Berörs/påverkas skyddade områden:</b>				
Riksintressen 3 och 4 kap mb	X			Området ingår i riksintresseområde för: -Naturvård enligt 3:6 mb -friluftsliv 3:6 mb -Skyddade vattendrag 4:6 mb

			Vindelälven med tillhörande käll- och biflöden
			Hänsyn till riksintressena ska tas/hanteras i planändringen.
Natura 2000 område	X		Nej
Nationalpark 7 kap mb	X		Nej
Naturreservat 7 kap mb	X		Nej
Kulturresevat 7 kap mb	X		Nej
Naturminne 7 kap mb	X		Nej
Biotopskyddsområde 7 kap mb	X		Nej
Generellt biotopskydd 7 kap mb	X		Nej
Djur- och växtskyddsområde 7 kap mb	X		Nej
Strandskydd 7 kap mb	X		Nej
Miljöskyddsområde 7 kap mb	X		Nej
Vattenskyddsområde 7 kap mb	X		Nej
Interimistiska förbud 7 kap mb	X		Inga kända
Områdesskydd enligt internationella konventioner (ramsarområden, BSPA-områden, MPA-områden)	X		Nej
Landskapsbildskyddsområde	X		Nej
Naturvårdsavtal	X		Nej
Världsarv	X		Nej
Biosfärsområden	X		Nej

Skyddsvärda objekt eller områden i övrigt	X			Nej
Berörs/påverkas artskyddade och/eller rödlistade arter?	X			Nej
Berörs/påverkas kulturmiljö?	X			Inga (kända) fornlämningar, områden eller objekt berör ändringen.
Berörs/påverkas naturmiljö och/eller biologisk mångfald?	X			Berörs inte
Berörs/påverkas möjligheten till rekreation- och friluftsliv?	X			Nej
Berörs/påverkas tysta/ostörda miljöer?	X			Nej
Finns skred-/erosionsrisk och översvämningsrisk (beroende av klimatförändringar)?	X			Ändringsområdet ligger inom fastmark (morän) enligt SGU:s grundläggande geologiska karta (1:100000) och bedöms översiktligt inte ligga inom riskområde för skred, erosion och översvämnning på grund av markbeskaffenhet och närhet till vatten.
Berörs/påverkas materiella tillgångar?	X			Nej
Innebär planförslaget energikrävande verksamhet?	X			Nej

Innebär planförslaget alstrande av större volymer av avfall?	X			Nej
Påverkas lokalklimatet?	X			Nej
Finns närliggande miljöfarliga verksamheter som medför risk för miljö och hälsa?	X			Nej
Innebär planen möjlighet till miljöfarlig verksamhet som medför risk för miljö och hälsa?	X			Nej
<b>Påverkas omgivningen av störningar från planområdet?</b>				
buller	X			Nej
ljus	X			Nej
lukt	X			Nej
damning	X			Nej
elektromagnetiska fält	X			Nej
vibrationer	X			Nej
<b>Påverkas planområdet av störningar från omgivningen?</b>				
buller	X			Nej
ljus	X			Nej
lukt	X			Nej
damning	X			Nej
elektromagnetiska fält	X			Nej
vibrationer	X			Nej
Påverkas stads- och stads-/landskapsbilden?	X			Ändringen möjliggör för en större BYA och bebyggelse i 2-2,5 våningar. Landskapsbilden bedöms inte förändras nämnvärt
Påverkas sociala värden så som parker,	X			Nej

grönområden, lekplatser, friyta, tysta områden etc				
Påverkas planområdet av barriärer från omgivningen?	X			Nej
Påverkas omgivningen av barriärer från planområdet?	X			Nej
Berörs/påverkas planområdet av förorenade mark- och vattenområden?	X			Nej
Påverkas omgivningen av risk för föroreningar i mark- och vattenområden från planförslaget?	X			Nej
Finns risk för höga radonhalter i planområdet?	X			Inga kända underökningar finns.
Påverkas planområdet av luftföroreningar från omgivningen?	X			Nej
Påverkas omgivningen av risk för luftföroreningar från planområdet?	X			Nej
Påverkas trafiksituationen och trafiksäkerheten inom planområdet?	X			Nej
Påverkas trafiksituationen och trafiksäkerheten utom planområdet?	X			Nej
Är planen förenlig med nationella, regionala och lokala miljömål?	X			Se redovisning i kapitel <i>Miljömål och miljö kvalitetsnormer</i>
Påverkas miljö kvalitetsnormer?	X			Nej, se även redovisning i kapitel <i>Miljömål och miljö kvalitetsnormer</i>



Påverkas hälso- och folkhälsomål?	X			Nej
Sociala konsekvenser/barnperspektivet	X			Barnperspektivet ska beaktats vid framtagandet av ändringen. Ett genomförande bedöms inte medföra några särskilda konsekvenser för barn eller unga.
Förenlighet med gällande kommunala planer	X			Ja, för området finns en detaljplan som medger bostäder. Ändringen möjliggör för större byggnadsarea och högre byggnader. Ändringen är förenlig med befintlig plans syfte.

## Miljömål

Syftet med de miljöpolitiska målen (*prop. 2004/05:150*), totalt 16 stycken (redovisas i tabellen nedan) är att till nästa generation lämna över ett samhälle där de stora miljöproblemen i Sverige är lösta. Detta ska ske utan att orsaka ökade miljö- och hälsoproblem utanför Sveriges gränser.

Länsstyrelsen har uppdraget att samordna det regionala arbetet för att uppnå de svenska miljömålen. Arbetet sker i samarbete med kommuner, näringsliv, frivilliga organisationer och andra aktörer för att miljömålen ska få genomslag i länet och miljön ska bli bättre. Länsstyrelsen följer också upp hur miljöarbetet går. Aktuellt läge går att läsa på miljömålsportalen ([www.miljomal.nu](http://www.miljomal.nu)).

Västerbottens läns miljömål (2014-2020) motsvarar i stort de nationella miljö kvalitetsmålen med preciseringar, förutom etappmålen om utsläpp av växthusgaser. De har anpassats regionalt med ett övergripande utsläppsmål samt sex sektorsspecifika utsläppsmål för samhällssektorerna transporter, energiförsörjning, industriprocesser, jordbruket, arbetsmaskiner samt avfall och avlopp.

Länsstyrelsen i Norrbottens län har konstaterat att inget av miljömålen uppnås till 2020 och ett åtgärdsprogram för att nå regionala miljö-, klimat- och energimål, fastställdes under 2018. Arvidsjaurs och Gällivare kommuner har under 2018 antagit nya lokala miljömål.

Samtliga miljömål och planens bedömda inverkan på dessa:

Miljömål	Planens inverkan
1 Begränsad klimatpåverkan	±
2 Frisk luft	±
3 Bara naturlig försurning	x
4 Giftfri miljö	x
5 Skyddande ozonskikt	x
6 Säker strålmiljö	x
7 Ingen övergödning	x
8 Levande sjöar och vattendrag	x
9 Grundvatten av god kvalitet	±
10 Hav i balans samt levande kust och skärgård	±
11 Myllrande våtmarker	x
12 Levande skogar	x
13 Ett rikt odlingslandskap	x
14 Storslagen fjällmiljö	x
15 God bebyggd miljö	±
16 Ett rikt växt- och djurliv	x

#### Förklaringar

+ positiv påverkan	++ mycket positiv påverkan
- negativ påverkan	-- mycket negativ påverkan
± obetydlig positiv eller negativ påverkan	x ingen påverkan

*Kommentar: Planändringen genomförande bedöms inte påverka något av miljömålen på ett betydande negativt sätt.*

## Miljö kvalitetsnormer

Miljö kvalitetsnormer (MKN) är ett juridiskt bindande styrmedel som infördes med miljöbalken 1999 för att komma till rätta med miljöpåverkan från diffusa utsläppskällor från till exempel trafik och jordbruk. En MKN kan anges som en halt eller ett värde (högsta tillåtna halt av ett ämne i luft, mark, eller vatten) men kan även beskrivas i ord.

MKN kan ses som styrmedel för att på sikt nå miljö kvalitetsmålen. Det finns idag MKN för olika föroreningar i utomhusluften (*SFS 2010:477*), olika parametrar i vattenförekomster (*SFS 2004:660*), olika parametrar i havsmiljön (*SFS 2010:1341*) olika kemiska föreningar i fisk- och musselvatten (*SFS 2001:554*) samt för omgivningsbuller (*SFS 2004:675*).

**MKN FÖR UTMHUSLUFT**

Det finns svenska MKN för den högsta tillåtna halten i utomhusluft av kvävedioxid och kväveoxider, svaveldioxid, kolmonoxid, ozon, bensen, fina partiklar (PM10 och PM2,5), bens(a)pyren, arsenik, kadmium, nickel och bly i utomhusluft.

Planändringen bedöms inte alstra mer trafik. MKN riskerar därmed inte att överskridas på grund av planändringens genomförande.

*MKN FÖR VATTENFÖREKOMSTER*

Vattenmyndigheterna (5 stycken) har det övergripande ansvaret att se till att EU:s ramdirektiv för vatten (vattendirektivet) genomförs i Sverige. Grundvatten, sjöar, vattendrag och kustvatten har delats in i vattenförekomster för vilka bedömning har skett vilken ekologisk, kemisk eller kvantitativ status som vattnet har och vilka krav som ställs för att kunna upprätthålla och förbättra denna status.

Bottenvikens vattendistrikt är Sveriges nordligaste vattendistrikt och omfattar hela Norrbottens län samt större delen av Västerbottens län. Länsstyrelsen i Norrbottens län har utsetts till vattenmyndighet i distriktet. Vattendistriktet beslutade i december 2016 om (nya) MKN, åtgärdsprogram och förvaltningsplan för åren 2016-2021. Beslutande MKN innebär kortfattat att alla ytvattenförekomster ska uppnå eller behålla hög eller god ekologisk status och god kemisk ytvattenstatus samt att alla grundvattenförekomster ska uppnå eller behålla god kvantitativ status och god kemisk grundvattenstatus (om inte undantag har meddelats). Yt- och grundvattenstatusen får generellt inte försämrats.

Inget av distriktets vatten uppnår god kemisk status till följd av storskalig och långväga spridning av kvicksilver och polybromerade difenyletrar (PBDE, används bland annat som flamskyddsmedel), vilka sprids till miljön via läckage från varor, avfallsupplag med mera. Bortsett från dessa är det ett femtiotal vattendrag, sjöar och kustvatten som inte uppnår god kemisk status på grund av påverkan från olika tungmetaller och tributyltenn (TBT).

Vattenkvaliteten är överlag god inom distriktet, men vissa utmaningar finns att särskilt ta hänsyn till i samband med samhällsutvecklingen:

- Fysiska förändringar, exempelvis utvinning av energi, vägar, ökad produktionen inom jord- och skogsbruk som påverkar vattnen negativt. Fysisk påverkan är den vanligaste orsaken till att god ekologisk status inte nås i distriktet.
- Läckage av metaller och sura ämnen från sulfidjordar i kustområden, beroende av bland annat bearbetning och dikning.
- Storskalig påverkan från areella näringar, exempelvis genom gödsling, utdikning, ökad instrålning vid avverkning samt effekter från körskador i marken.

- Läckage av metaller från avslutad och pågående gruvverksamhet.
- Vattentäkter som saknar vattenskyddsområde eller där föreskrifter och skyddsområdets avgränsningar behöver revideras. I Bottenvikens vattendistrikt är det bara drygt 10 % av de allmänna vattentäkterna som har fullgott skydd.

Nuvarande status och MKN för berörda vattenförekomster  
 (www.viss.lansstyrelsen.se, 2018-02-01):

Vattenförekomst	EU-CD	Ekologisk status/potential	Kemisk status	MKN Ekologisk status	MKN Kemisk status	Miljöproblem
Storvindeln	SE728271-157578	God	Uppnår ej god	God ekologisk status 2021	God kemisk ytvattenstatus med undantag av kvicksilver/kvick silverföreningar och bromerad difenyleter.	Miljögifter. Vattenförekomsten bedöms ha betydande påverkan från atmosfärisk deposition med avseende på Kviksilver och Bromerade difenyletrar (PBDE).

Utveckling enligt planändringen bedöms inte påverka huruvida normerna för god ekologisk eller god kemisk status kan uppnås/upprätthållas.

Området ingår inte i kommunens verksamhetsområde för vatten och avlopp, utan VA kommer att anordnas enskilt/via gemensamhetsanläggning.

#### MKN FÖR HAVSMILJÖN

Inget vatten som påverkar kustvatten/MKN berörs av aktuell utveckling.

#### MKN FÖR FISK- OCH MUSSELVATTEN

Ingen vattenförekomst som är utpekad som fisk- eller musselvatten enligt Naturvårdsverkets förteckning (NFS 2002:6) finns eller berörs av aktuell utveckling.

#### MKN FÖR OMGIVNINGSBULLER

Enligt *Förordning om omgivningsbuller* (2004:675) ska omgivningsbuller kartläggas och åtgärdsprogram upprättas för vägar och järnvägar inom kommuner med fler än 100.000 invånare eller från vägar med en trafiktäthet på mer än tre miljoner fordon per år. Därtill ska strategiska bullerkartor tas fram som visar bullersituationen under det närmast föregående kalenderåret. Även de kommuner som inte berörs av bullerförordningen bör redovisa i översiktsplanen var infrastrukturen innebär problem med buller. På detta sätt ges tidiga signaler kring var det krävs varsamhet eller särskilda åtgärder

i detaljplaneringen. Med förordningen infördes även en miljö kvalitetsnorm för buller. Målet är att sträva efter att omgivningsbuller inte medför skadliga effekter på människors hälsa.

*Förordning om omgivningsbuller* gäller inte för Sorsele kommun och Nalovardo samhälle. Buller ska ändå hanteras i detaljplanen. I *Förordning om trafikbuller vid bostadsbyggnader* (SFS 2015:2016), vilken tar stöd i 9 kapitlet miljöbalken (skydd mot olägenheter för människors hälsa) redovisas riktvärden för buller utomhus för vägar vid bostadsbyggnader som ska tillämpas vid detaljplaneläggning, bygglov och förhandsbesked. Utmed det statliga väg- och järnvägsnätet tillämpas riktlinje *Buller och vibrationer från trafik på väg och järnväg* (TDOK 2014:1021). Den innehåller riktvärden för buller och vibrationer och bygger på de riktvärden för buller som riksdagen beslutat om för bostäder vid nybyggd eller väsentligt ombyggd infrastruktur. Ljudnivåer inomhus preciseras i sjunde avsnittet i Boverkets byggregler, BBR. För nybyggnation eller ändring av byggnad ska ljudnivån inomhus klara kraven i BBR oavsett var byggnaden är placerad och oavsett ljudnivån utomhus. Utöver reglerade riktvärden finns flertalet vägledning avseende buller, exempelvis industri- och annat verksamhetsbuller vid planläggning och bygglovsprövning av bostäder (Boverkets rapport 2015:21).

Ljudnivåer inomhus preciseras i sjunde avsnittet i Boverkets byggregler, BBR. För nybyggnation eller ändring av byggnad ska ljudnivån inomhus klara kraven i BBR oavsett var byggnaden är placerad och oavsett ljudnivån utomhus. BBR om ljudklassning av lokaler ska gälla. Som lokaler räknas vårdlokaler, förskolor, fritidshem, undervisningsrum i skolor samt arbetslokaler avsedda för kontorsarbete, samtal eller liknande.

Eftersom Sorsele har färre än 100 000 innevånare och någon större väg inte berörs, finns det inte något formellt krav på bullerkartering. Det finns därför inte heller några beslutade miljö kvalitetsnormer.

Planändringen bedöms inte innebära någon bullerproblematik.