



**SORSELE KOMMUN**

# **ÅRSREDOVISNING 2019**





## INNEHÅLLSFÖRTECKNING

FÖRVALTNINGSBERÄTTELSE .....	1
1. Översikt över verksamhetens utveckling .....	1
2. Den kommunala koncernen .....	2
3. Viktiga förhållanden för resultat och ekonomisk ställning .....	3
4. Händelser av väsentlig betydelse .....	4
5. Styrning och uppföljning av den kommunala verksamheten .....	4
6. God ekonomisk hushållning och ekonomisk ställning .....	5
7. Balanskravsresultat .....	8
8. Väsentliga personalförhållanden .....	9
9. Förväntad utveckling .....	12
FINANSIELLA RAPPORTER .....	13
10. Resultaträkning .....	13
11. Balansräkning .....	14
12. Kassaflödesanalys .....	15
13. Tilläggsupplysningar .....	16
14. Redovisningsprinciper .....	23
15. Begreppsförklaringar .....	24
NÄMNDERNAS VERKSAMHETSBERÄTTELSE .....	25
16. Kommunfullmäktige, revision & överförmyndare .....	25
17. Kommunstyrelsen – Allmän verksamhet .....	26
18. Kommunstyrelsen - teknik och service .....	29
19. Kommunstyrelsen – utbildningsverksamhet .....	32
21. Kommunstyrelsen – socialtjänstverksamhet .....	37
22. Samhällsbyggnadsnämnden .....	39
23. Kommunens bolag .....	40



# FÖRVALTNINGSBERÄTTELSE

I denna förvaltningsberättelse lämnar Sorsele kommun information om förvaltningen av kommunen och den kommunala koncernen i enlighet med Lag (2018:597) om kommunal bokföring och redovisning 11 kapitlet och RKR R15 Förvaltningsberättelse.

Förvaltningsberättelsen syftar till att ge en övergripande och tydlig bild av Sorsele kommuns verksamhet det gångna året.

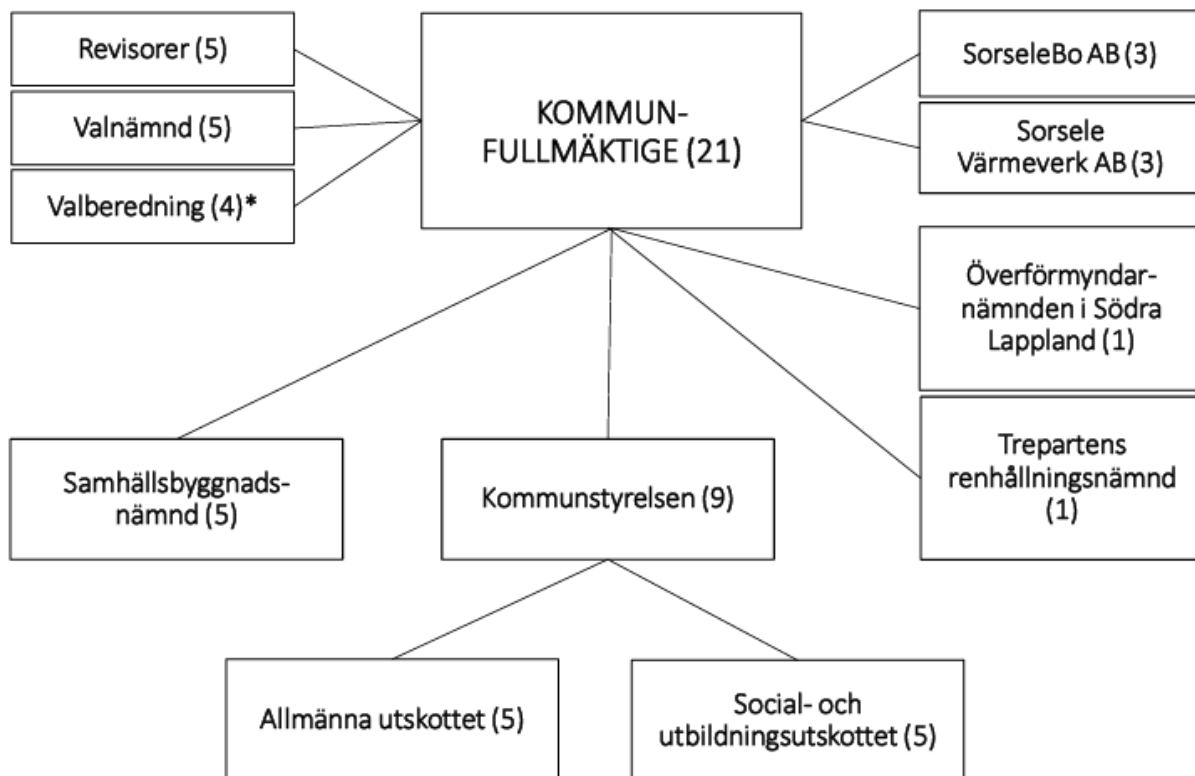
## 1. ÖVERSIKT ÖVER VERKSAMHETENS UTVECKLING

	Den kommunala koncernen				
	2019	2018	2017	2016	2015
Verksamhetens intäkter (tkr)	99 617	100 404	124 878	159 258	132 282
Verksamhetens kostnader (tkr)	275 874	274 290	296 036	304 380	278 193
Skatteintäkter och statsbidrag (tkr)	191 351	184 293	186 795	174 455	167 442
Årets resultat (tkr)	4 709	878	5 058	8 953	6 619
Soliditet (%)	29%	26%	25%	23%	20%
Soliditet inkl pensionsförpliktelser (%)	-5,2%	-9,2%	-10%	-13%	-19%
Investeringar (netto) (tkr)	11 312	16 679	10 776	5 992	8 724
Självfinansieringsgrad (%)	100%	56%	100%	100%	100%
Långfristig låneskuld (tkr)	125 538	129 875	130 827	134 316	138 029
Antal anställda	293	306	313	305	311
Investeringar (tkr) / medborgare	4,5	6,6	4,3	2,4	3,5

	Kommunen				
	2019	2018	2017	2016	2015
Antal invånare (folkmängd)	2 489	2 522	2 516	2 535	2 516
Kommunal skattesats (%)	23,65%	23,15%	23,15%	23,15%	23,10%
Verksamhetens intäkter (tkr)	90 625	92 102	112 154	149 993	122 272
Verksamhetens kostnader (tkr)	270 210	269 430	286 864	299 103	271 957
Skatteintäkter och statsbidrag	191 351	184 293	186 795	174 455	167 442
Årets resultat (tkr)	4 298	523	5 100	8 600	6 328
Soliditet (%)	33%	30%	29%	27%	24%
Soliditet inkl pensionsförpliktelser (%)	-7,8%	-12%	-13%	-17%	-26%
Investeringar (netto) (tkr)	9 827	16 578	10 446	5 820	8 477
Självfinansieringsgrad (%)	100%	38%	100%	100%	100%
Långfristig låneskuld (tkr)	89 756	91 961	94 166	91 961	98 677
Antal anställda	293	306	313	305	311



## 2. DEN KOMMUNALA KONCERNEN



(Siffran intill varje styrelse/nämnd/utskott anger antal ordinarie ledamöter)

\*)Antalet är detsamma som antal partier i kommunfullmäktige.

### ÖVERGRIPANDE ANSVARSOMRÅDEN

Samhällsbyggnads nämnd Miljö och hälsoskydd, plan och bygg, trafiknämnd, räddningsnämnd.

Kommunstyrelsen Anställningsmyndighet. Organisationsfrågor  
Budgetberedning. Övergripande ansvar för utskottens verksamhet.

Social- och utbildningsutskott Individ- och familjeomsorg, äldreomsorg, LSS, hälso-, och sjukvård, barnomsorg, utbildning, ensamkommande ungdomar, integration.

Allmänna utskottet Personalärenden. Fastighetsförvaltning, gva-verksamhet, fritid, kultur, näringsliv, turism, kollektivtrafik och övrigt som inte ligger under annat utskott.

Krisledningsnämnd Ansvarig nämnd under extraordinära händelser. Har samma ledamöter och ersättare som allmänna utskottet

Kommunen har två helägda bolag; SorseleBo AB och Sorsele Värmeverk AB.



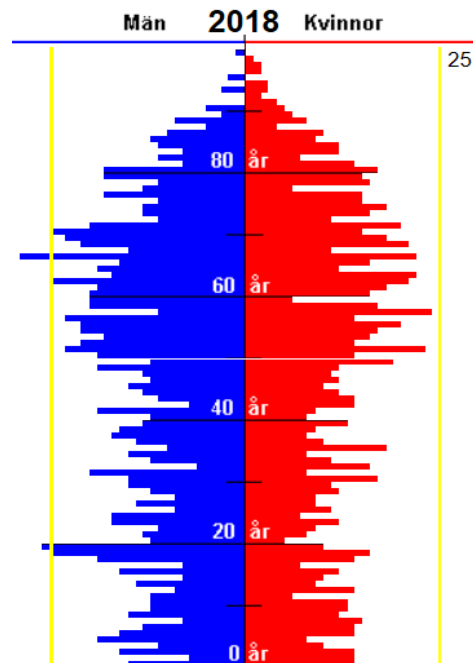
### 3. VIKTIGA FÖRHÅLLANDEN FÖR RESULTAT OCH EKONOMISK STÄLLNING

#### BEFOLKNINGSUTVECKLING

	Antal invånare per 31 dec	Flyttnings netto	Födelse netto	Just	Summa förändring
2019	2 489	-12	-22	1	-33
2018	2 522	9	-2	-1	6
2017	2 516	-7	-11	-1	-19
2016	2 535	32	-13	-	19
2015	2 516	-38	-18	7	-49

Den 1:a november är det datum som är avgörande för i vilken kommun medborgarna betalar skatt, vilket har en stor påverkan på kommunens ekonomi eftersom budgeten bland annat baseras på vilken folkmängd som kommunen beräknar vid detta datum. Man kan i snitt räkna med att varje person ”drar in” cirka 64 tkr i bidrag och skatteintäkter till kommunen efterföljande år. Kommunens befolkning har en minskande befolkning och 2019 minskade

Befolkning	2017	2018	2019
Per 1:a november	2 526	2 533	2 491

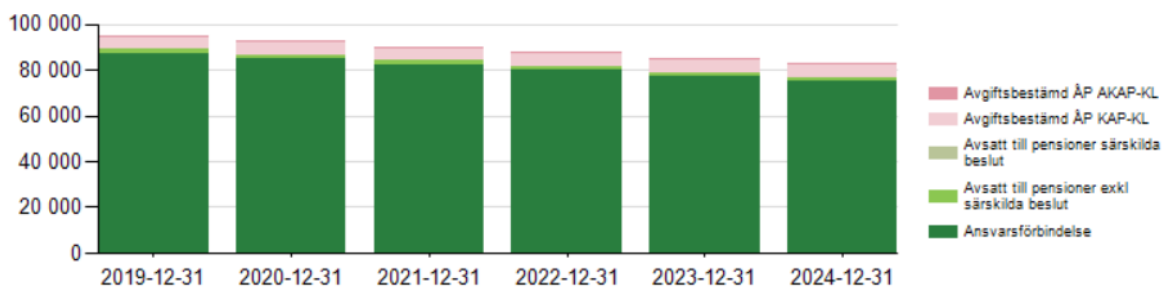


scb.se – befolkningspyramiden för Sorsele Kommun

#### PENSIONS FÖRPLIKTELSE

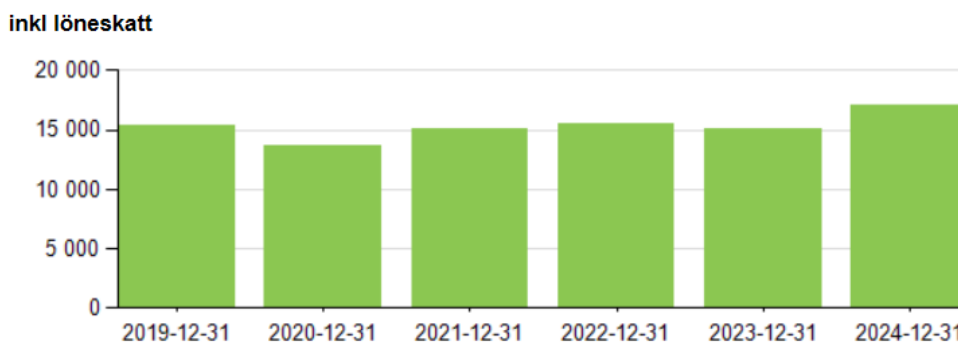
	2019	2018
Avsättningar till pensioner (i balansräkningen)	3 699	3 548
Ansvarsförbindelser (inklusive särskild löneskatt) dvs pensionsförpliktelser äldre än 1998 som inte tagits upp i balansräkningen	87 097	93 276
Totala pensionsförpliktelser	90 795	96 824
Finansiella placeringar avsedda för att finansiera framtida pensionsutbetalningar (såväl bokfört värde som marknadsvärde redovisas)	0	0

#### Avsatt till pensioner/Ansvarsförbindelse inkl löneskatt





KPAs prognos på Sorsele kommuns pensionsskuld



KPAs prognos på Sorsele kommuns pensionskostnader

#### 4. HÄNDELSER AV VÄSENTLIG BETYDELSE

Under året har ett antal investeringar utförts. De projekt som har slutförts är:

- Badhuset
- LSS, Lillågården
- Skolan Blattnicksele, utrymningsvägar
- Kulturskolan
- Projektering Sorsele Arena
- Turistbyrå, fastighetätgärder
- Värme, Skolan Gargnäs
- Reservkraft MSB och "säkert kommunhus"
- Teknikbyggnader och säkerhet VA-verksamheten

Ett antal övriga objekt som ännu inte färdigställts och flyttats till 2020.

Kommunen har exploaterat och sålt ett antal fritids tomter i Ammarnäs. Fler tomter är klara och kommer att marknadsföras och säljas under 2020. Fördjupade översiktsplaner för samtliga serviceorter har färdigställts.

Omsorgsverksamheten har organiserats om och kommer att från och med 1 januari att ledas av två

verksamheter, IOF (individ och familjeomsorg) samt ÄO (äldreomsorg). Verksamheterna kommer att ledas av respektive verksamhetschef. Även samhällsbyggnadsenheten har organiserats om och kommer att från och med 1 januari att bli en egen verksamhet. Ett antal rekryteringar har skett till följd av detta.

Ett antal ledningsfunktioner blev vakanta i slutet på året vilket skapade viss turbulens. I mitten på december stod kommunen utan ordinarie kommunchef, äldreomsorgschef och HR-chef. Kommuncheftjänsten har ordnats med en t.f. kommunchef under tiden ordinarie kommunchef rekryteras. Rekryteringsarbetet startade omedelbart under december för övriga vakanta tjänster och samtliga tjänster har tillsatts under början av 2020. Under 2019 har beslut tagits om att etablera tio nya seniorlägenheter och elva nya trygghetsboenden. Digitaliseringsarbetet har fortsatt under året och bl.a. har ett antal nya e-tjänster tagits fram. Kulturskolan har haft sitt första verksamhetsår som resulterat i en stor mängd av aktiviteter.

#### 5. STYRNING OCH UPPFÖLJNING AV DEN KOMMUNALA VERKSAMHETEN

I Sorsele kommun är den kommunala koncernen den övergripande styrenheten. Med den kommunala koncernen avses kommunfullmäktige, kommunstyrelsen samt kommunens nämnder och bolag. I förvaltningsberättelsens organisationsöversikt framgår hur den kommunala koncernen är strukturerad.

##### ANSVARSTRUKTUR

Inom Sorsele kommunkoncern finns flera nivåer av politiskt styrande instanser – kommunfullmäktige, kommunstyrelse och nämnder samt styrelser för de kommunala bolagen

##### MÅL, BUDGET OCH UPPFÖLJNING

Ekonomiska ramar och mål sätts för verksamheter, sedan är det nämnden/ styrelsen som har ansvar för att verksamheten uppnår dessa mål. Kommunfullmäktige beslutar om mål för god ekonomisk hushållning.

Mål och budget följs upp tre gånger per år, i delårsrapport, delårsbokslut samt i årsredovisningen. Kommunfullmäktige fastställer årsredovisningen i april och beslutar om ansvarsfrihet för kommunstyrelsens och nämndernas ledamöter.



## 6. GOD EKONOMISK HUSHÅLLNING OCH EKONOMISK STÄLLNING

## AVSTÄMNING FINANSIELLA MÅL

	Måluppfyllelse 2019-12-31
Resultatet före extraordinära poster skall uppgå till minst 2 Mkr	Målet uppfylls
Investeringar som inte avser affärsmässig verksamhet skall under en fyraårsperiod högst uppgå till 90% av avskrivningsnivån	Målet uppfylls ej
Kassabehållningen skall minst uppgå till 15 mkr	Målet uppfylls
Kassalikviditeten skall minst uppgå till 100%	Målet uppfylls ej
Soliditeten skall för koncernen uppgå till 0.0% inklusive pensionsskulden senast år 2025 (2018 uppgick soliditeten till -12,4 %). Soliditeten anger hur stor del av koncernens tillgångar som finansierats med egna medel.	Målet uppfylls ej
2016 blev det ackumulerade underskottet helt återställt. Om möjligt ska en resultatutjämningsreserv tillskapas	Det ackumulerade underskottet är återställt sedan 2016

Kommunkoncernen har uppnått tre av sex mål.

## DRIFTREDOVISNING

Nämnd/styrelse				Prognos 190831	Utfall 181231
	budget 2019	Bokslut 191231	Diff		
<b>Fullmäktige o Revision</b>	<b>-886</b>	<b>-1 133</b>	<b>247</b>	<b>-1 406</b>	<b>-1 017</b>
<b>Kommunstyrelsen</b>	<b>-176 812</b>	<b>-173 871</b>	<b>-2 941</b>	<b>-179 503</b>	<b>-169 081</b>
- Allmänna utskottet	-27 628	-25 417	-2 211	-25 516	-27 256
- Teknisk verksamhet	-19 616	-18 362	-1 255	-18 602	-18 998
- Barn- och utbildn.vht	-67 297	-59 957	-7 340	-65 880	-59 301
- Socialtjänstvht	-65 493	-76 365	10 872	-76 047	-68 342
- flykting	3 222	6 230	-3 008	6 645	4 817
<b>Samhällsbyggnadsnämnd</b>	<b>-7 115</b>	<b>-7 465</b>	<b>350</b>	<b>-7 120</b>	<b>-7 852</b>
<b>Verksamhetens nettokostnad</b>	<b>-184 813</b>	<b>-182 468</b>	<b>-2 345</b>	<b>-188 029</b>	<b>-177 950</b>
Skatter o bidrag	192 581	191 351	1 230	191 327	174 743
Finansnetto, avskrivningar mm	-5 754	-4 585	-1 169	-4 512	-5 819
<b>Resultat</b>	<b>2 014</b>	<b>4 298</b>	<b>-2 284</b>	<b>-1 214</b>	<b>9 026</b>

Totalt redovisar nämnderna ett överskott jmf budget med 2,3 mkr.

Största avvikelserna finner vi på socialtjänstverksamheten som går 10,9 mkr sämre än budget. Där är höga personalkostnader samt inhyrda sjuksköterskor främsta anledningen till underskottet.

Barn- och utbildningsverksamheten gör ett överskott med 7,3 mkr. En förklaring är en relativt hög utdelning på ansökningar om statsbidrag från Skolverket.

Flyktingverksamheten gör ett överskott 3,0 mkr. Här var det blygsamt budgeterat pga en osäker framtid.



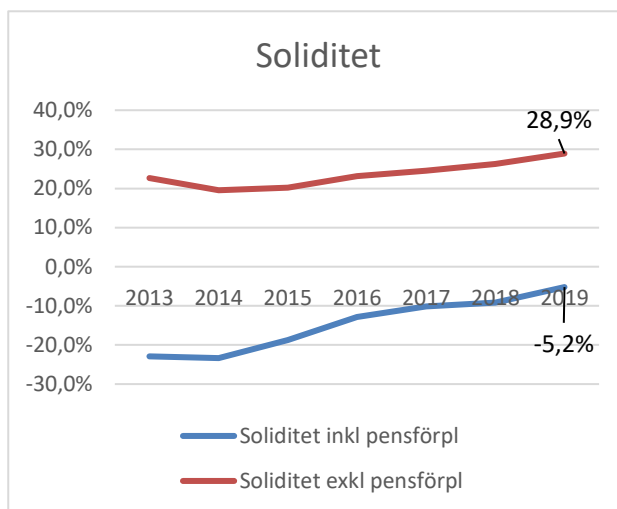
### PROGNOSSÄKERHET OCH BUDGETFÖLJSAMHET

Budgetföljsamheten är ett mått på kommunens finansiella kontroll. En god prognossäkerhet tillsammans med god budgetdisciplin medför att behoven

av buffertar minskar. Genom en god prognossäkerhet har kommunen också lättare att anpassa sig till eventuella svängningar i ekonomin på kort sikt. Jämfört med budgetuppföljningen per 19-08-31 har nämndernas resultat totalt förbättrats med 5,5 mkr och slutar på 182 mkr.

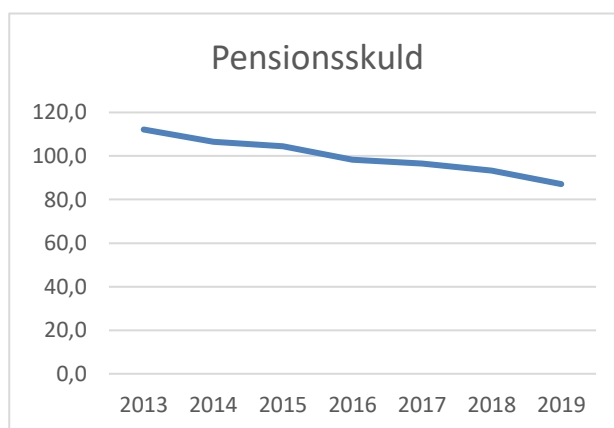
### SOLIDITET

Soliditeten fortsätter att stiga tack vare positivt resultat och ligger 2019-12-31 på -5,2% för koncernen inklusive pensionsförpliktelser.



### PENSIONSSKULDENS UTVECKLING

Pensionsskulden minskar i takt med att gamla pensionsavtal fasas ut. En detaljerad redovisning av pensionsskuld och -kostnader återfinns i not 2, 12 och 15







## ÅRSREDOVISNING 2019

### INVESTERINGAR OCH DERAS FINANSIERING

Investeringsredovisning kommunen	UTGIFTER SEDAN PROJEKTENS START			VARAV ÅRETS INVESTERINGAR		
	SLUTFÖRDA INVESTERINGSPROJEKT	Beslutad budget	Ack. utfall	Avvikelse	Budget	Utfall
Teknikbyggnader VA 2018	1 200	1 329	-129	600	1 179	-579
SBN systemuppgradering	270	305	-35	270	305	-35
Badhuset 2019	500	775	-275	500	775	-275
LSS Lillåg 2019	700	285	415	700	285	415
Bl-sele utrymningsvägar	220	218	2	220	218	2
Kulturskolan 2019	460	302	158	460	302	158
Sorsele Arena 2019	200	188	12	200	188	12
Turistbyrån 2019	750	211	539	750	211	539
Isbana 2017	950	1 606	-656	0	252	-252
Reservkraft MSB 2017	0	68	-68	0	584	-584
Summa slutförda projekt	5 250	5 287	-37	3 700	4 300	-600
PÅGÅENDE INVESTERINGSPROJEKT	Beslutad budget	Ack. utfall	Beräknat utfall	Budget	Utfall	Avvikelse
Ortsam.bindnät Sor-Grannä	4 600	5 598	8 400	1 500	655	845
Lekplatser 2017	717	606	111	0	121	-121
Moderniser gatljus 2016	4 487	4 338	4 487	0	154	-154
SJ-plan/rastpl/turistinfo	1 808	3 579	1 818	0	3 438	-3 438
Utveckling industritomter	200	200	0	200	200	0
Träslöjden 2019	800	523	523	800	523	277
Energisparåtgärder 2019	0	327	0	0	327	-327
Arbetsmiljöåtg ftv 2018	0	158	0	0	110	-110
Summa pågående projekt	12 612	15 329	15 339	2 500	5 528	-3 028
<b>Summa investeringsprojekt</b>	<b>17 862</b>	<b>20 616</b>	<b>15 302</b>	<b>6 200</b>	<b>9 827</b>	<b>-3 627</b>

Årets investeringsbudget var 6,2 mkr och förbrukade medel 9,8 mkr. Av de 18 investeringsobjekten har 10 slutförts och 8 st är fortfarande pågående. Särskild redovisning för varje investeringsobjekt kommer att separat redovisas kommunfullmäktige.



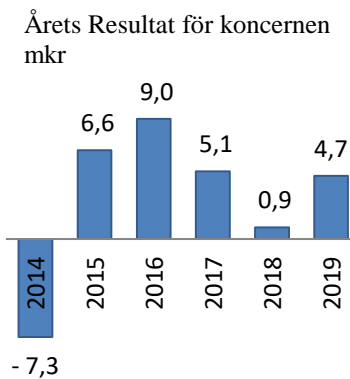
## 7. BALANSKRAVSRESULTAT

Balanskravet är kommunallagens regelverk för krav på ekonomisk balans mellan intäkter och kostnader. Om kostnaderna är större än intäkterna ett särskilt räkenskapsår uppstår ett underskott som skall återställas inom de tre påföljande åren. Balanskravet avser kommunens nämnds- och förvaltningsorganisation.

Sorsele kommun har sedan 2016 uppfyllt balanskravet. Det finns således inte något underskott att återställa. Årets balanskravsresultat är positivt och uppgår till 4,3 mkr vilket därmed lever upp till lagens krav.

### Balanskravsutredning

årets resultat enl resultaträkningen	4 298
jus reavinst	0
årets resultat efter balanskravsjusteringar	4 298
resultatutjämningsreserv	0
<b>årets balanskravsresultat</b>	<b>4 298</b>
IB ackumulerade, ej återställda negativa resultat	0
Årets balanskravsresultat enligt balanskravsutredningen	4 298
	4 298
<b>UB ackumulerade negativa resultat att återställa</b>	<b>0</b>





## 8. VÄSENTLIGA PERSONALFÖRHÅLLANDEN

### UPPGIFTER BETRÄFFANDE PERSONALSTRUKTUR

Uppgifterna är hämtade från 30 november 2019 om inget annat anges.

#### Antal anställda

Avdelning	Tillsvidareanställda		Tidsbegr. anst.		SUMMA	
	2018	2019	2018	2019	2018	2019
Stödverksamhet	33	32	8	7	41	39
Socialtjänstverk	100	100	15	22	115	122
Utbildningsverks.	81	73	9	15	100	88
Teknisk verks.	39	41	8	5	47	46
<b>Totalt</b>	<b>253</b>	<b>246</b>	<b>50</b>	<b>49</b>	<b>303</b>	<b>295</b>

#### Könsfördelning - tillsvidareanställda november 2018.

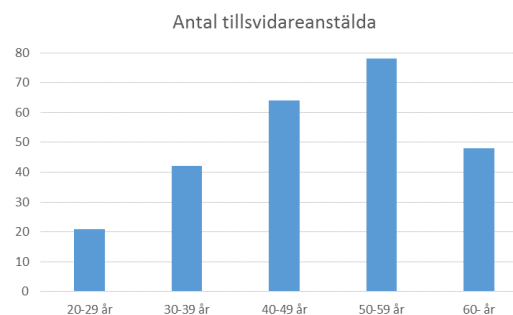
Verksamhet	Män		Kvinnor		SUMMA	
	2018	2019	2018	2019	2018	2019
Stödverksamhet	8	8	25	24	33	32
Socialtjänstverk	18	17	82	83	100	100
Utbildningsverks.	14	10	67	63	81	73
Teknisk verksamh	18	18	21	23	39	41
<b>Totalt</b>	<b>58</b>	<b>53</b>	<b>195</b>	<b>193</b>	<b>253</b>	<b>246</b>

Av de tillsvidareanställda i Sorsele kommun är ca 78 % kvinnor och 22 % män.

Könsfördelningen kan tyckas vara ojämlig, men har en förklaring i att huvuddelen av kommunens verksamhet utgörs av traditionellt kvinnliga arbetsuppgifter, som t ex vård, omsorg och barnomsorg.

#### Åldersfördelningen inom Sorsele kommun.

51 personer kommer att avgå med pension under de närmaste sju åren. Pensionsåldern är 67 år men många kan komma att begära avgång redan vid 65 år. Under 2020 fyller 9 personer 65 år.





## ÅRSREDOVISNING 2019

### Arbetad tid utöver ordinarie arbetstid.

Verksamhet	Antal 2016	Antal 2017	Antal 2018	Antal 2019
<b>Stödverksamhet</b>	110	34	374	330
<b>Socialtjänstverk</b>	3314	2956	2959	2252
<b>Utbildningsverks.</b>	1085	1272	1469	749
<b>Tillväxtverksamh.</b>	269	162	119	*
<b>Teknisk verksamh</b>	765	804	1097	1339
<b>Totalt</b>	5543	5228	6018	4670

\*Redovisas under Stödverksamheten

En person som innehar en heltidsanställning arbetar ca 1.800 timmar / år. Det innebär att 2019-års timmar utöver ordinarie arbetstid motsvarar ca 2,6 årsarbetare.

### Ej uttagen semester

Verksamhet	Antal Dagar 2018	Antal Dagar 2019
Stödverksamhet*	593	533
Socialtjänstverks.	2 169	1 778
Utbildningsverks.	801	1 107
Teknisk verksamhet	652	603
Totalt	4 647	4 021

\*Inkl. tidigare Tillväxtverksamheten

Tabellen visar antalet sparade och ej uttagna semesterdagar 2019-12-31 i jämförelse med 2018-12-31.

Den totala semesterkulden uppgår till 5 727 420 (5 978 076 år 2018) exkl. arbetsgivaravgifter.

En heltidsanställd arbetar ca 230 dagar/ år. Det innebär att antalet ej uttagen semester motsvarar ca 17,5 årsarbeten.

Sjukfrånvaron är 7,9 % för 2019. Föregående år var sjukfrånvaron 8,4 %

Procent av arbetad tid	2013	2014	2015	2016	2017	2018	2019
<b>Total sjukfrånvarotid</b>	5,5	7,5	7,2	8,5	8,8	8,4	7,9
Omräknat i årsarbetare	18	24	23	26	26	26	25
Summa tid med långtidsfrånvaro 60 dgr eller mer	60,7	69,1	63,7	68,5	61,8	60,1	62,7
Sjukfrånvarotid kvinnor	6,9	9,9	9,4	10,0	10	9,2	9,3
Sjukfrånvarotid män	4,0	3,3	5,5	4,3	5,5	6,4	3,7
Sjukfrånvaro –29 år	2,0	3,8	3,0	3,3	3,5	3,6	4,6
Sjukfrånvaro 30-49 år	4,5	7,6	7,9	6,9	7,4	5,7	6,7
Sjukfrånvaro 50 och äldre	7,5	10	10,5	11,8	12	12,1	9,4
<b>Procent av arbetad tid</b>							
Sjukfrånvaro <b>Socialverksamheten</b>	7,3	10,4	10,4	14,3	12,8	10,6	10,5

### Ferielöneskuld, lärare

Den preliminära ferielöneskulden uppgick 2019-12-31 till 695 560 kr exkl. arbetsgivaravgifter.

### Uppehållslöneskuld, uppehållsanställda

Den preliminära uppehållslöneskulden uppgick 2019-12-31 till 79 962 kr exkl. arbetsgivaravgifter.

### Total lönesumma

Under 2019 har kommunen utbetalat en lönesumma om 106 180 043 kr.

2018 utbetalades en lönesumma om 102 388 304 kr. Summorna inkluderar bilersättning och traktamenten över schablon.

Årets inbetalda arbetsgivaravgifter uppgår till 32 648 044 kr

Under 2018 inbetalades 31 860 804 kr.

### Redovisning av sjukfrånvaro

**Sammanställningen omfattar samtliga arbetstagar som under året haft en eller flera anställningar, oavsett anställningsform. Även timavlönade, sk springvikarier ingår i beräkningen.**



## ÅRSREDOVISNING 2019

Varav långtidsfrånvaro	65,2	73,5	66,7	70,6	68,8	64,2	62,1
Sjukfrånvaro <b>Utbildningsverksamheten</b>	4,0	6,2	4,2	5,8	7,6	8,1	7,5
Varav långtidsfrånvaro	44,2	65,5	46,5	66,2	52,9	57,6	62,7
Sjukfrånvaro Kommunstyrelsens områden	3,1	2,9	5,8	4,5	-	-	-
Varav långtidsfrånvaro	65	44,3	69	63,5	-	-	-
Sjukfrånvaro <b>Stödverksamheten</b>	*	*	*	*	2,8	1,5	5,3
Varav långtidsfrånvaro	*	*	*	*	18,8	0,0	72,3
Sjukfrånvaro <b>Teknisk verksamhet</b>	*	*	*	*	3,7	4,50	5,0
Varav långtidsfrånvaro	*	*	*	*	34	34	57,0
Sjukfrånvaro <b>Tillväxtverksamheten</b>	*	*	*	*	2,8	17,6	**
Varav långtidsfrånvaro	*	*	*	*	82,2	82,3	**

\*Fram t o m år 2016 redovisades dessa verksamheter inom Kommunstyrelsens område.

\*\* Ingår under "Stödverksamheten" Frisktal – redovisas utifrån samma förutsättningar som sjukfrånvaron.

År 2019	Heltids-friska	1-5 sjukdagar	Mer än 5 sjukfallfällan
Stödverksamhet	63,93	18,00	3,3
Teknisk verksamhet	77,87	11,50	0,8
Socialtjänstverksamhet	56,70	13,80	4,9
Utbildningsverksamhet	56,33	19,6	5,7
<b>Totalt</b>	<b>58,97</b>	<b>16,6</b>	<b>4,4</b>

### 4.2.1 Personavård

Att ha en frisk och hälsosam personal är ett mål för kommunens verksamhet.

Alla anställda har rätt till antingen betald motion på arbetstid, detta genom en så kallad motionstimme där arbetsgivaren satsar en halvtimmes arbetstid/vecka och den anställde en halvtimme av sin fritid, eller ett bidrag till friskvårdsaktiviteter på fritid. Bidraget är 275 kr/halvår och kan nyttjas två gånger per år.

Vidare är Sorsele kommun en rökfri arbetsplats och anställda som vill sluta röka kan erhålla hjälp med detta.

### 4.2.2 Företagshälsovård

Sorsele kommun har avtal om företagshälsovård med Previa.

De erbjuder hjälp och stöd via bland annat hälsokontroller, hörselkontroller, ergonomikontroller av arbetsplatser och stödsamtal både enskilt och i grupp

Sorsele kommun har också tjänsten Sjuk och Frisk via Previa, vilket innebär att samtliga anställda har tillgång till rådgivning med sjuksköterska dygnet runt och det är också dit som man sjukanmäler sig. Med hjälp av den tjänsten har samtliga chefer tillgång till hjälp med tidiga insatser och adekvat statistik. Sorsele kommun har också via Previa inlett ett målinriktat arbete för komma till rätta med den ökande sjukfrånvaron.

### 4.2.3 Rehabiliteringsverksamhet

Arbetsgivaren har ett långt gående ansvar för anställda som på grund av sjukdom inte klarar av sitt arbete.

Dessa personer skall i möjligaste mån rehabiliteras så de kan återgå till sitt ordinarie arbete eller i andra hand, omplaceras till andra arbetsuppgifter.

Arbetet med rehabilitering sköts enligt plan och sker också i samarbete med arbetsförmedlingen som övertagit en del av försäkringskassans arbetsuppgifter.



## 9. FÖRVÄNTAD UTVECKLING

Kommunens stora utmaning är befolkningsutvecklingen. Nuvarande utveckling är negativ och kommer att påverka stort bl.a. kommunens ekonomi. Detta kommer att innebära nya krav på rationaliseringar i verksamheterna och samarbeten med andra aktörer. Under 2020 kommer en ny budgetprocess kallad "resursfördelningsmodell" att införas för budget och gälla för verksamhetsåret 2021 och framåt. Den kommer förhoppningsvis hjälpa kommunen i budgetprocessen så att prioriteringar och styrning med politiska beslut underlättas. Ökat vilka processer som tillämpas så kommer det att bli mycket stora ekonomiska utmaningar för kommunen framgent och en av de största underliggande orsakerna till det är den negativa befolkningsutvecklingen. Fortsatta ansträngningar kommer att göras för närings-

livsfrågor och arbetstillfällen. Även utbildningsverksamheten är prioriterad men även fritid och kulturverksamheterna är mycket viktiga för att bygga attraktiva samhällen som människor vill bo i.

Sorsele kommun står liksom alla andra kommuner för närvarande inför utmaningen med spridningen av COVID-19 (Corona-viruset). Vi har särskilt beaktat hur effekterna av COVID-19-utbrottet kan komma att påverka kommunens framtida utveckling och/eller risker som kan påverka den finansiella rapporteringen framåt. Vi bedömer att påverkan på kommunen är begränsad och vi kan idag inte uttala oss om de finansiella effekterna.



## FINANSIELLA RAPPORTER

## 10. RESULTATRÄKNING

Kommun						Koncernen	
i tkr	not	Budget	2019	Avvikelse	2018	2019	2018
Verksamhetens intäkter	1	96 824	90 625	-6 199	92 102	99 617	100 404
Verksamhetens kostnader	2	-280 990	-270 210	10 780	-269 430	-275 976	-274 415
Av- och nedskrivningar	3	-5 400	-6 619	-1 219	-5 764	-9 040	-8 407
<b>Verksamhetens nettokostnader</b>		<b>-189 566</b>	<b>-186 204</b>	<b>3 362</b>	<b>-183 091</b>	<b>-185 298</b>	<b>-185 400</b>
Skatteintäkter, egna	4	115 846	114 925	-921	109 242	114 925	109 242
Skatteutjämning, generella statsbidr	5	76 735	76 426	-309	75 051	76 426	75 051
<b>Verksamhetens resultat</b>		<b>3 015</b>	<b>5 147</b>	<b>2 132</b>	<b>1 202</b>	<b>5 952</b>	<b>1 876</b>
Finansiella intäkter	6	300	302	2	476	298	557
Finansiella kostnader	7	-1 301	-1 152	149	-1 154	-1 541	-1 555
<b>Årets resultat</b>		<b>2 014</b>	<b>4 298</b>	<b>2 284</b>	<b>523</b>	<b>4 709</b>	<b>878</b>



## 11. BALANSRÄKNING

	not	Kommun		Koncernen	
		2019-12-31	2018-12-31	2019-12-31	2018-12-31
<b>TILLGÅNGAR</b>					
<b>ANLÄGGNINGSTILLGÅNGAR</b>					
<b>Materiella anläggningstillgångar</b>	8				
Fastigheter, anläggningar		133 920	136 678	166 308	166 496
Maskiner, inventarier och fordon		769	542	5 323	8 742
Pågående investeringsprojekt		9 254	3 514	9 254	3 514
<b>Finansiella anläggningstillgångar</b>					
Aktier, andelar	9	9 787	9 767	1 847	1 865
Långfristiga fordringar		-	-	-	-
<b>Summa anläggningstillgångar</b>		<b>153 730</b>	<b>150 502</b>	<b>182 732</b>	<b>180 618</b>
<b>OMSÄTTNINGSTILLGÅNGAR</b>					
Varulager		-	-	663	1 371
Fordringar	10	20 387	24 747	23 092	27 495
Kassa o bank		37 729	43 433	48 627	53 489
<b>Summa omsättningstillgångar</b>		<b>58 116</b>	<b>68 180</b>	<b>72 383</b>	<b>82 355</b>
<b>Summa tillgångar</b>		<b>211 846</b>	<b>218 682</b>	<b>255 114</b>	<b>262 973</b>
<b>EGET KAPITAL, AVSÄTTNINGAR OCH SKULDER</b>					
<b>EGET KAPITAL</b>					
<b>Eget kapital</b>	11	<b>70 557</b>	<b>66 259</b>	<b>73 804</b>	<b>69 094</b>
<i>därav ek andel av obeskattad reserver</i>		-	-	3 430	3 430
<i>därav årets resultat</i>		4 298	523	4 709	878
<b>AVSÄTTNINGAR</b>					
Avsättningar för pensioner och likn förpl	12	3 699	3 548	3 699	3 548
<b>Summa avsättningar</b>		<b>3 699</b>	<b>3 548</b>	<b>3 699</b>	<b>3 548</b>
<b>SKULDER</b>					
Långfristiga skulder	13	66 937	89 756	101 659	126 574
Kortfristiga skulder	14	70 653	59 119	75 953	63 757
<b>Summa skulder</b>		<b>137 590</b>	<b>148 875</b>	<b>177 611</b>	<b>190 331</b>
<b>Summa eget kapital, skulder och avsättn</b>		<b>211 846</b>	<b>218 682</b>	<b>255 114</b>	<b>262 972</b>
Summa ansvarsförbindelser	15	123 230	131 543	87 449	93 629





## 12. KASSAFLÖDESANALYS

		Kommunen		Koncernen	
	not	2019	2018	2019	2018
<b>DEN LÖPANDE VERKSAMHETEN</b>					
Periodens resultat		4 420	523	4 583	636
Justering för avsättningar (pensioner)	13	151	425	151	425
Justering för av- och nedskrivningar	3	6 619	5 764	9 040	8 406
Justering för ej likviditetspåverkande poster	16			162	311
<b>Medel från verksamheten före förändring av rörelsekapital</b>		<b>11 190</b>	<b>6 712</b>	<b>13 936</b>	<b>9 778</b>
Ökn(-)/minskn(+) kortfristiga fordringar		4 360	12 087	5 584	12 507
Ökn(-)/minskn(+) förråd		-	-	708	-
Ökn(+)/minskn(-) kortfristiga skulder		11 534	-10 588	11 015	-12 027
<b>Medel från den löpande verksamheten</b>		<b>15 894</b>	<b>1 499</b>	<b>17 307</b>	<b>480</b>
<b>INVESTERINGSVERKSAMHETEN</b>					
Förvärv av materiella anläggningstillgångar		-10 846	-17 055	-12 208	-17 156
Övertagande av tillgångar		-	-	-	-
Försäljning av anläggningstillgångar		896	478	1 035	478
Förvärv av immateriella tillgångar		-	-	-	-
Försäljning av immateriella tillgångar		-	-	-	-
Förvärv av finansiella tillgångar		-50	-	-50	-
Försäljning finansiella tillgångar		30	-	30	-
<b>Medel av investeringsverksamheten</b>		<b>-9 970</b>	<b>-16 578</b>	<b>-11 193</b>	<b>-16 679</b>
<b>FINANSIERINGSVERKSAMHETEN</b>					
Nyupptagna lån		-	-	-	-
Minskning av långfristiga skulder	13	-20 613		-20 613	
Amortering av skuld	13	-2 205	-2 255	-4 338	-4 322
Ökning långfristiga fordringar		-	-	-	-
Minskning av långfristiga fordringar		-	-	38	-
Övrig finansiering		-	-	-	-
<b>Medel från finansieringsverksamheten</b>		<b>-22 818</b>	<b>-2 255</b>	<b>-24 913</b>	<b>-4 322</b>
<b>ÅRETS KASSAFLÖDE</b>		<b>-5 704</b>	<b>-10 621</b>	<b>-4 862</b>	<b>-10 743</b>
<b>Likvida medel vid årets början</b>		<b>43 433</b>	<b>54 054</b>	<b>53 489</b>	<b>64 231</b>
<b>Likvida medel vid årets slut</b>		<b>37 729</b>	<b>43 433</b>	<b>48 627</b>	<b>53 489</b>



## 13. TILLÄGGSUPPLYSNINGAR

(tkr)

Not 1- Verksamhetens intäkter	Kommun		Koncernen	
	2019	2018	2019	2018
Försäljningsintäkter	1 095	757	1 943	1 543
Taxor och avgifter	18 391	18 449	18 391	18 449
Hysesintäkter och arrenden	8 365	8 530	16 069	15 933
Bidrag	46 613	45 441	46 613	45 441
Förs av vht och konsulttj.	6 641	6 238	6 641	6 238
Övriga intäkter	8 625	12 210	9 064	12 323
Reavinst o utrangeringar	896	478	896	478
<b>Summa verksamhetens intäkter</b>	<b>90 625</b>	<b>92 102</b>	<b>99 617</b>	<b>100 404</b>

Not 2 - Verksamhetens kostnader	Kommun		Koncernen	
	2019	2018	2019	2018
Löner och sociala avgifter	147 144	143 810	147 246	144 703
Pensionskostnader	5 957	5 165	5 957	5 165
Inköp anl, underh.mat.	3 192	2 075	4 020	3 167
Bränsle, energi och vatten	7 835	7 206	14 577	10 796
Köp av huvudvht	33 548	36 427	33 548	36 427
Lokal- och markhyror	1 489	1 570	951	945
Övriga tjänster	29 997	35 475	27 314	33 607
Lämnade bidrag	14 465	14 899	14 465	14 899
Övriga kostnader	26 582	22 803	27 795	24 580
Skattekostnader			102	125
<b>Summa</b>	<b>270 210</b>	<b>269 430</b>	<b>275 976</b>	<b>274 415</b>

Not 3 - Av- och nedskrivningar	Kommun		Koncernen	
	2019	2018	2019	2018
Inventarier och fordon	161	205	439	1 554
Byggnader	6 458	5 559	8 601	6 853
Nedskrivningar	-	-	-	-
<b>Summa avskrivningar</b>	<b>6 619</b>	<b>5 764</b>	<b>9 040</b>	<b>8 407</b>



## ÅRSREDOVISNING 2019

Not 4 - Skatteintäkter	Kommun		Koncernen	
	2019	2018	2019	2018
Egna skatteintäkter, preliminär	115 955	109 771	115 955	109 771
Slutavräkning året före	-1 089	-375	-1 089	-375
Prel slutavräkning året	59	-154	59	-154
<b>Summa</b>	<b>114 925</b>	<b>109 242</b>	<b>114 925</b>	<b>109 242</b>

**Skatteintäkterna för 2019 är beräknade med SKL:s prognos enl RKR anvisning 4.2**

Not 5 - Skatteutjämning, statsbidrag	Kommun		Koncernen	
	2019	2018	2019	2018
Inkomstutjämning	37 425	36 271	37 425	36 271
Strukturbidrag	5 664	5 648	5 664	5 648
Kostnadsutjämning	27 242	28 001	27 242	28 001
Bidrag LSS-utjämning	-3 938	-5 241	-3 938	-5 241
Fastighetsavgift	4 857	4 829	4 857	4 829
Regleringsbidrag	1 779	397	1 779	397
Välfärdsmiljarder 2015-2016	3 397	5 146	3 397	5 146
<b>Summa</b>	<b>76 426</b>	<b>75 051</b>	<b>76 426</b>	<b>75 051</b>

Not 6 - Finansiella intäkter	Kommun		Koncernen	
	2019	2018	2019	2018
Utdelning Kommuninvest	282	446	282	446
Övriga ränteintäkter	20	30	16	111
<b>Summa</b>	<b>302</b>	<b>476</b>	<b>298</b>	<b>557</b>

Not 7 - Räntekostnader	Kommun		Koncernen	
	2019	2018	2019	2018
Ränta långfristiga lån	997	1 073	1 375	1 462
Övriga räntekostnader	154	81	166	93
<b>Summa</b>	<b>1 152</b>	<b>1 154</b>	<b>1 541</b>	<b>1 555</b>



## ÅRSREDOVISNING 2019

Not 8 - Mark, byggnader och tekniska anläggningstillgångar	Kommun		Koncernen	
	2019	2018	2019	2018
<b><i>Fastigheter o Anläggningar</i></b>				
Ingående värden	136 678	122 182	170 299	158 141
Avskrivningar	-6 458	-5 559	-8 602	-7 930
Årets anskaffningar	3 526	11 965	4 574	11 999
Omföring av pågående investeringar	174	8 090	174	8 090
Årets försäljningar	-	-	-138	-
Bortskrivet värde	-	-	-	-
Utgående värde	<b>133 920</b>	<b>136 678</b>	<b>166 308</b>	<b>170 299</b>
<b><i>Inventarier</i></b>				
Ingående värden	542	747	4 938	5 347
Avskrivningar	-161	-205	-439	-476
Årets anskaffningar	388	-	824	68
Bortskrivet värde	-	-	-	-
	<b>769</b>	<b>542</b>	<b>5 323</b>	<b>4 938</b>
<b><i>Pågående investeringsprojekt</i></b>				
Ingående värden	3 514	6 991	3 514	6 991
Nya investeringsprojekt	5 914	4 613	5 914	4 613
Aktiverade investeringsprojekt	-174	-8 090	-174	-8 090
	<b>9 254</b>	<b>3 514</b>	<b>9 254</b>	<b>3 514</b>
<b><i>Akkumulerade Värden</i></b>				
Fastigheter o Anläggningar	227 201	223 501	299 015	294 406
Ack avskrivningar	-93 282	-86 823	-132 707	-124 107
Inventarier	13 185	12 797	20 273	19 449
Ack avskrivningar	-12 416	-12 255	-14 950	-14 511
Pågående investeringsprojekt	9 254	3 514	9 254	3 514
	<b>143 943</b>	<b>140 734</b>	<b>180 885</b>	<b>178 752</b>



## ÅRSREDOVISNING 2019

Not 9 - Aktier och andelar	Kommun		Koncernen	
	2019	2018	2019	2018
SorseleBo AB	4 000	4 000	-	-
Sorsele Värmeverk AB	4 000	4 000	-	-
Kommentus Gruppen AB	1	1	1	1
Min A/S		30		30
Inlandsbanan AB	120	120	120	120
Extra medlemsinsats KI 2016	674	674	674	674
Andelskapital Kommuninvest 2011	183	183	183	183
Kommuninvest Ek för Förlagslån	700	700	700	700
Garantia ek förening	50	-	50	-
Inlandskommunernas ek för	30	30	30	30
Vindelälvs kommunernas ek för	30	30	30	30
HBV	-	-	60	98
<b>Summa</b>	<b>9 787</b>	<b>9 767</b>	<b>1 847</b>	<b>1 865</b>

Not 10 - Kortfristiga fordringar	Kommun		Koncernen	
	2019	2018	2019	2018
<b>Statsbidragsfordringar</b>				
Migrationsverket	1 528	3 211	1 528	3 211
Övriga statsbidragsfordringar	1 014	1 682	1 014	1 682
<b>Övriga kortfristiga fordringar</b>				
Kundfordringar, fakturering	3 087	4 805	3 237	4 659
Osäkra kundfordringar	-809	-933		
Skattekonto och moms	5 806	6 435	5 806	6 435
Förutbetalda kostnader och upplupna in- täkter	9 447	9 227	560	11 051
Övriga fordringar	314	320	10 947	457
<b>Summa</b>	<b>20 387</b>	<b>24 747</b>	<b>23 092</b>	<b>27 495</b>

Not 11 - Eget kapital	Kommun		Koncernen	
	2019	2018	2019	2018
IB Eget kapital	66 259	65 736	66 259	65 736
			-838	-950
Eget kapitals andel av obeskattad reserver	-	-	3 673	3 430
Årets resultat	4 420	523	4 831	878
<b>UB Eget kapital</b>	<b>70 679</b>	<b>66 259</b>	<b>73 926</b>	<b>69 094</b>



## ÅRSREDOVISNING 2019

Not 12 - Pensionsmedel/Avsättningar	Kommun		Koncernen	
	2019	2018	2019	2018
<i>Ingående avsättning</i>	3 548	3 123	3 548	3 123
Nya förpliktelser under året	151	425	151	425
Varav				
Ränteuppräknig	43	49	43	49
Basbeloppsuppräknig	78	50	78	50
Nya utbetalningar	-214	-194	-214	-194
Intjänad pension	321	514	321	514
Nya efterlevnadspensioner	17	-	-	-
Övrig post	-93	5	-93	5
	<b>3 699</b>	<b>3 548</b>	<b>3 699</b>	<b>3 548</b>
Avsättning pensioner	2 976	2 855	2 976	2 855
Upplupen löneskatt	723	693	723	693
<b>Summa utgående avsättning</b>	<b>3 699</b>	<b>3 548</b>	<b>3 699</b>	<b>3 548</b>

Not 13 - Långfristiga skulder	Kommun		Koncernen	
	2019	2018	2019	2018
<b>Skulder till kreditinstitut</b>				
Kommuninvest	89 756	91 961	125 538	129 875
Avräkning Kortfristig del	-22 818	-2 205	-24 951	-4 338
<b>Summa</b>	<b>66 937</b>	<b>89 756</b>	<b>100 587</b>	<b>125 537</b>
Årets amortering	2 205	2 255	4 338	4 322
Årets nyupplåning	-	-	-	-
<b>Övrig långfristig utlåning</b>				
SorseleBo AB	-	-	-	-
latent skatteskuld	-	-	1 072	1036,4
<b>Summa</b>	<b>-</b>	<b>-</b>	<b>1 072</b>	<b>1036,4</b>
<b>Summa långfristiga skulder</b>	<b>66 937</b>	<b>89 756</b>	<b>101 659</b>	<b>126 574</b>



## ÅRSREDOVISNING 2019

Not 14 - Kortfristiga skulder	Kommun		Koncernen	
	2019	2018	2019	2018
Kortfristig del av anläggningslån, mm	22 818	2 205	24 951	4 338
Leverantörsskulder	6 630	11 513	7 542	12 564
Moms	-106	774	-106	736
Personalskatter	2 169	2 268	2 169	2 268
Okompenserad övertid	874	917	874	917
Semesterlöneskuld, ferielöneskuld	6 530	6 975	6 530	6 975
Beräknade lagstadgade sociala avgifter	2 651	2 615	2 651	2 615
Upplupen PO semesterlöneskuld	2 838	3 025	2 838	3 025
Upplupen särskild löneskatt	4 038	4 060	4 038	4 060
Interimsskulder	22 213	24 768	24 468	26 259
<b>Summa</b>	<b>70 653</b>	<b>59 119</b>	<b>75 953</b>	<b>63 757</b>

Not 15 - Ansvarförbindelser	Kommun		Koncernen	
	2019	2018	2019	2018
Borgen för lån i Sorsele Värmeverk	16 932	18 764	-	-
Borgen för lån i SorseleBo	18 850	19 150	-	-
Borgen för egna hem	353	353	353	353
Pensionsskuld	70 092	75 065	70 092	75 065
Löneskatt på pensionsskuld	17 004	18 211	17 004	18 211
<b>Summa</b>	<b>123 230</b>	<b>131 543</b>	<b>87 449</b>	<b>93 629</b>
<b>Pensionsskuld</b>				
Ingående ansvarförbindelse	75 065	77 709	75 065	77 709
Ränteuppräknig	538	845	538	845
Basbeloppsuppräknig	1 813	1 263	1 813	1 263
Gamla utbetalningar	-3 781	-3 945	-3 781	-3 945
Aktualisering	-	225	-	225
Övrig post	-3 543	-1 033	-3 543	-1 033
Utgående ansvarförbindelse	70 092	75 065	70 092	75 065
Löneskatt	17 004	18 211	17 004	18 211
<b>Summa ansvarförbindelse</b>	<b>87 096</b>	<b>93 276</b>	<b>87 096</b>	<b>93 276</b>
<b>Aktualiseringsgrad</b>	<b>97%</b>	<b>97%</b>	<b>97%</b>	<b>97%</b>
<b>Avgiftsbestämnd Ålderspension inkl löneskatt</b>	<b>5 688</b>	<b>5 870</b>	<b>5 688</b>	<b>5 870</b>
<b>Överskott i överskottsfonden</b>	<b>1 362</b>	<b>1 389</b>	<b>1 362</b>	<b>1 389</b>



---

### *Solidarisk borgen i Kommuninvest i Sverige AB*

Sorsele kommun har 2010 ingått en solidarisk borgen såsom för egen skuld för Kommuninvest i Sverige AB:s samtliga nuvarande och framtida förpliktelser. Samtliga 290 kommuner som per 2019-12-31 var medlemmar i Kommuninvest ekonomisk förening har ingått likalydande borgensförbindelser.

Mellan samtliga medlemmar i Kommuninvest ekonomisk förening har ingåtts ett regressavtal som reglerar fördelningen av ansvaret mellan medlemskommunerna vid ett eventuellt ianspråktagande av ovan nämnd borgensförbindelse. Enligt regressavtalet ska ansvaret fördelas dels i förhållande till storleken på de medel som respektive medlemskommun lånat av Kommuninvest i Sverige AB, dels i förhållande till storleken på medlemskommunernas respektive insatskapital i Kommuninvest ekonomisk förening.

Vid en uppskattning av den finansiella effekten av Sorsele kommuns ansvar enligt ovan nämnd borgensförbindelse, kan noteras att per 2019-12-31 uppgick Kommuninvest i Sverige AB:s totala förpliktelser till 460 925 942 275 kronor och totala tillgångar till 460 364 563 304 kronor. Kommunens andel av de totala förpliktelserna uppgick till 145 763 135 kronor och andelen av de totala tillgångarna uppgick till 145 524 853 kronor.





## 14. REDOVISNINGSPRINCIPER

Årsredovisningen är upprättad i enlighet med lagen om kommunal redovisning. Därutöver har Rådet för kommunal redovisning utfärdat rekommendationer om vad som kan anses som god redovisningssed för kommuner. Avsteg från rådets principer redovisas särskilt.

**Amorteringar** på långfristiga skulder och långfristiga skulder som förfaller inom ett år från bokslutsdagen redovisas som kortfristig skuld i bokslutet.

**Anläggningstillgångar** har i balansräkningen tagits upp till anskaffningsvärdet efter avdrag för planerliga avskrivningar. De skrivs av linjärt, efter plan och efter uppskattad nyttjandeperiod. Kommunen komponentavskriver investeringar över 200 tkr

**Reparationer** och underhåll kostnadsförs.

**Intern ränta** beräknas på objektens bokförda värdet. Årets internränta uppgår till 1,5 procent och bygger på en samhällsekonomisk kalkyl över den femåriga statsobligationsräntan som kommunförbundet gjort.

**Intäkter för VA**-anslutningar resultatförs med hela beloppet direkt.

**Intäktsräntor** som inflyter efter periodskiftet men tillhör räkenskapsåret har fordringsförts och tillgodoräknats perioden.

**Kapitalkostnader** har beräknats efter nominell metod vilket innebär att kapitaltjänstkostnaderna beräknas med avskrivning som tidigare på investeringens anskaffningsvärde och internräntan beräknas på oavskrivet restvärde.

**Kostnadsräntor** hänförliga till perioden, men förfallna till betalning efter periodskiftet, har skuldbokförts.

Kommunens **leasingavtal** är insamlade och beaktade men ingen sammanställning finns då inget leasingavtal är längre än 3 år och beloppen inte är väsentliga. varför vi anser att vi följer RKR rekommendation nr 13.

**Leverantörsfakturor** inkomna efter periodskiftet, men hänförliga till perioden, har bokförts och belastat periodens redovisning.

**Löner, semesterersättningar och övriga löneförmåner** har i största möjliga utsträckning periodiserats till rätt tidsperiod. Timlöner avseende december har periodiserats.

De anställdas fordran på kommunen i form av sparade semesterdagar, ferielöneskuld och övertid har skuldbokförts.

**Pensionsskulden** har bokförts enligt de förändrade principer som gäller fr.o.m. år 1998. Pensionsförmåner intjänade före år 1998 redovisas som ansvarsförbindelse. Pensionsförmåner intjänade fr.o.m. år 1998 redovisas under rubriken ”Avsättningar för pensioner och liknande förpliktelser” i balansräkningen. Periodens intjänade pensionsförmåner ingår i verksamhetens kostnader tillsammans med periodens pensionsutbetalningar och särskild löneskatt. I enlighet med Rådet för kommunal redovisnings rekommendation, har den särskilda löneskatten på pensionskostnaden periodiserats. Den särskilda löneskatten ingår också i ansvarsförbindelsen.

**Skatteintäkterna** har beräknats och bokförts i enlighet med Sveriges Kommuners och Landstings prognos i enlighet med rekommendation RKR 4.2.

**Sociala avgifter** har bokförts som procentuella pålägg i samband med löneredovisningen i enlighet med rekommendationer från SKL.

**Utställda fakturor** (kundfordringar) efter periodens utgång, men hänförliga till tidsperioden, har fordringsförts och tillgodogjorts redovisningen.

Leverantörsskulder och kundfordringar kan innehålla både förskottsbetalningar och skulder.

Vi följer rekommendation nr 2 då kommunalrådets pension är inberäknade i den ordinarie pensionsberäkningen och kostnadsredovisningen. Förmånen följer gängse löneavtal.

### **Sammanställd redovisning**

I den kommunala koncernen ingår de två helägda bolagen SorseleBo AB och Sorsele Värmeverk AB. Inga förändringar har skett i kommunens sammanställning.

### **Kommunen följer rådets anvisningar utom på följande punkter:**

Årlig förändring av outtagen semester och o kompenserad övertid belastar ej verksamhetens kostnader löpande utan först vid period- och årsbokslut.



Avskrivningar av anläggningstillgångar påbörjas ej löpande efter det att investeringar färdigställs, utan i dagsläget enbart vid period- respektive årsbokslut. Räntekostnader aktiveras inte.

### 15. BEGREPPSFÖRKLARINGAR

Tkr = tusentals kronor  
Mkr = miljontals kronor

**Anläggningsskapital** är eget kapital bundet i anläggningar. Utgör skillnaden mellan anläggningstillgångar och långfristiga skulder.

**Anläggningstillgångar** är fast och lös egendom avsedda för stadigvarande bruk och innehav.

**Avskrivningar** är planmässig värdenedsättning av anläggningstillgångar som motsvarar årets förbrukning (kostnad).

**Balansräkningen** visar kommunens samtliga tillgångar, skulder och eget kapital på bokslutsdagen. Balansräkningen visar även hur kapitalet använts (tillgångar) och hur det anskaffats (skulder, avsättning och eget kapital).

**Kassaflödesanalys** visar hur årets drift-, investerings och låneverksamhet (finansiering) mm har påverkat de likvida medlen.

**Driftsredovisning** visar utfallet för de olika verksamheterna i förhållande till budgeterade kostnader.

**Eget kapital** utgör skillnaden mellan tillgångar och skulder och består av två delar:

- Rörelsekapital som är skillnaden mellan omsättningstillgångar och kortfristiga skulder
- Anläggningsskapital som är skillnaden mellan anläggningstillgångar och långfristiga skulder

**Finansnetto** är ett samlat begrepp för ränteintäkter minus räntekostnader. Ett positivt finansnetto innebär att ränteintäkterna varit större än räntekostnaderna, ett negativt finansnetto innebär motsatt förhållande.

**Intern ränta** är kalkylmässig kostnad för det kapital (bundet i anläggningstillgångar) som utnyttjas inom en verksamhet.

**Investeringsredovisning** visar årets investeringsutgifter och inkomster.

Exploateringsmark redovisas inte som omsättningstillgång. Tillgången uppgår till begränsat värde.

**Kapitaltjänstkostnader** består av internränta och avskrivning.

**Kortfristiga skulder** är kortfristiga lån och andra skulder hänförliga till den löpande verksamheten som förfaller till betalning inom ett år.

**Långfristiga skulder** är skulder vars löptid överstiger ett år.

**Nettoinvesteringar** utgör skillnaden mellan investeringsutgifter och investeringsbidrag (statsbidrag, anslutningsavgifter m m).

**Nettokostnader** är driftkostnader efter avdrag för driftbidrag, avgifter och ersättningar. Finansieras med skattemedel.

**Omsättningstillgångar** är tillgångar som är avsedda att omsättas i rörelsen, t ex bank - och postgirotillgodohavanden, kundfordringar och förråd.

**Periodisering** är fördelning av intäkter och kostnader till rätt redovisningsperiod (bokföringsår).

**Resultaträkningen** visar årets samtliga intäkter och kostnader. Den visar även förändringen av eget kapital, d v s årets resultat, som också kan utläsas genom att jämföra balansräkningen för de senaste åren.

**Rörelsekapital** är skillnaden mellan omsättningstillgångar och kortfristiga skulder. Rörelsekapitalet avspeglar kommunens finansiella styrka.

**Skulder** är dels kortfristiga (skall betalas inom ett år), dels långfristiga.

**Soliditet** är andelen eget kapital av de totala tillgångarna, d v s till hur stor del har kommunen finansierat sina tillgångar med skattemedel (egna medel).

**Tillgångar** är dels omsättningstillgångar (t ex kontanter, statsbidragsfordringar och förråd) och dels anläggningstillgångar (t ex aktier, långfristiga fordringar, inventarier och fastigheter).



## NÄMNDERNAS VERKSAMHETSBERÄTTELSE

## 16. KOMMUNFULLMÄKTIGE, REVISION &amp; ÖVERFÖRMYNDARE

Tkr	Budget 2019	Utfall 2019	Utfall jmf budget	Utfall 2018
Kostnader	-886	-1 254	-368	-1 413
Intäkter	0	71	71	395
Nettokostnader	-591	-1 183	-592	-1 018

Kommunfullmäktige har under året haft fem sammanträden.

Kommunrevisionen har under året förutom de ordinarie granskningarna avseende årsredovisning och delårsredovisning också gjort fördjupade granskningar på kundfakturering del 2, projekt "Utveckling av näringslivet och företagsklimatet i Sorsele kommun", Resultat inom äldreomsorgen samt För- och grundskolan.

Överförmyndarverksamhetens uppgift är att utöva tillsyn över förvaltare och god mans förvaltning.

Tillsynen ska ge garantier mot rättsförluster för personer som själva inte kan tillvarata sin rätt eller förvalta sin egendom.

Sorsele kommun ingår i en gemensam överförmyndarnämnd i Lycksele tillsammans med de flesta kommuner inom R10. En handläggare på 30% sköter handläggningarna i Sorsele.

#### 5.2.1 Utfallet per verksamhet mot budget (tkr):

Kommunfullmäktige	-186
Revision	-167
Överförmyndarverksamhet	-239



## 17. KOMMUNSTYRELSEN – ALLMÄN VERKSAMHET

Tkr	Budget 2019	Utfall 2019	Utfall jmf budget	Utfall 2018
Kostnader	-39 813	-41 892	-2 079	-67 773
Intäkter	12 185	16 475	4 290	48 776
Nettokostnader	-27 628	-25 417	2 211	-18 998

Allmänna verksamheten består av sex enheter. Varje enhet leds av en enhetschef. Allmänna verksamheten har under 2019 ansvarat för 44 verksamhetsområden.

**VERKSAMHET**Personal/Löner:*Utfall mot budget i tkr*

Personalkontor	222
Personaltutveckling	611
Företagshälsovård	-317
CSG (Central SamrådsGr)	10
	<b>526</b>

Personalkontoret uppvisar ett överskott mot budget på 526 tkr främs pga lönesatsningen med prioriterade grupper.

Under året har rekrytering av ny vikarierande HR-chef skett.

Kansli:*Utfall mot budget i tkr*

Allmänna val	94
Länstrafiken	-13
Kanslienhet	-53
	<b>28</b>

Enheten gör ett överskott på 28 tkr. Under året har kansliet köpt 2 månaders Arkivarietjänst av Arvidsjaur kommun samt gjort en stor uppgradering av programmet Evulotion.

IT:*Utfall mot budget i tkr*

Bredband	-141
IT-kontor	38
	<b>-104</b>

IT-enheten gör ett underskott på 104 tkr pga överskattade bredbandsintäkter.

Enheten har bedrivit fortsatt utbyggnad av bredbandsnätet där vi försöker följa Vattenfalls grävarbeten.

Ekonomi:*Utfall mot budget i tkr*

Ekonomikontor	328
Partistöd	9

Medl.avg kommunförbundet	180
Konsumentrådgivning	10
Gemensamma kostnader	408
Ansv.försäk/tjänsteresefö	131

**1 066**

Ekonomienheten gör ett överskott på 1066 tkr där allmän återhållsamhet på personal och licenskostnader är en del av förklaringen. Verksamheten har jobbat med den s.k. prislappsmodellen, en resursfördelningsmodell som bygger på aktuell befolkningsprognos och s.k styckkostnader.

Kultur och Fritid*Utfall mot budget i tkr*

Vatten- och fiskevård	-55
Marknadsf arvod reseers m	-143
Varuhemsändning	-14
Bidrag till saml.lokaler	0
Lönebidrag	11
Stöd till organisationer	0
Bidr till föreningar	5
Folkhälsorådet	15
Tillståndsprovning	-1
Stöd till studieorganisat	0
Kostnader Biblioteksverks	-252
Kulturskola	359
Badverksamhet	-41
Folkets hus	298
Ungdomsverksamhet	-420
Feriearb skolungdom	-16
Minoritetsverksamhet	0
Folkhälsosamordnare	28
	<b>-226</b>

Kultur- och fritidsenheten gör ett underskott på 226 tkr.

- Den 30/8 invigdes kulturskolan med ett mål på 35 elever, innan slutet av året fanns 50 inskrivna elever.
- Biblioteket i Sorsele har haft sommaröppet och utveckling av ”meröppet” fortsätter. Under vår och hösten har filialerna haft öppet.
- Badhallen var stängd mellan juli och oktober för reparationer.



## ÅRSREDOVISNING 2019

- Samisk samordnare: Sorsele kommun arbetar med statsbidrag "Åtgärder för nationella minoriteter" om 660 tkr  
Målet med Sveriges minoritetspolitik är att ge skydd för de nationella minoriteterna och att stärka deras möjligheter till inflytande samt stödja de historiska minoritetsspråken så att de hålls levande.
- Under året har ca 60 arrangemang hållits i kommunen.
- Friluftsliv, fiske, sport samt Visitorcenter: Sorsele kommun har ett avtal med Hook & Cup Visitorcenter om allmän turistinformation.
- Under 2019 genomförs en test med inflyttarinformation, där Hook & Cup Visitorcenter har ett uppdrag med att fånga upp besökare och informera personer som kan vara intresserade av att flytta till Sorsele kommun.

Ks oförutsedda behov	38
Övriga medlemsavgifter	7
Kommunal medfin. i proje	730
Projektkontor	0
Turistbyrå o information	32
Kommunchef	-78
Näringslivskontoret	-3
Sorsele Utveckling	5
Posom	20
	<b>900</b>

Övriga verksamheter ligger direkt under kommunchefen. Med hjälp av projektmedel, de så kallade 1,76-pengarna för "Näringsliv och företagsklimat", har de två näringslivsprojekten NiMR och BCD för att stärka kommunens företag fortsatt.

### EKONOMI

På det hela taget gör Allmänna verksamheterna ett överskott på 2,2 mkr. Mycket tack vare statsbidraget för "Näringsliv och företagsklimat".

### Övrigt

Utfall mot budget i tkr

Kommunstyrelsen 150

### VERKSAMHETSMÅL OCH MÅLUPPFYLLELSE PER 31 DEC 2019

Röd= Ej måluppfyllelse

Gul= Delvis måluppfyllelse

Grön= Måluppfyllelse

Mål	Mått	Utfall/prognos
<b>Personal/Löner:</b> Utbildning av samtliga chefer under 2019 i personalsystemen	Samtliga chefer 2019	
<b>Kansliet:</b> Uppföljning av pågående ärenden med samtliga verksamhetschefer	2ggr/år	2
<b>IT:</b> Genomföra IT- utbildning inom alla verksamheter 2019		Alla verksamheter
<b>Ekonomi:</b> Minska antalet påminnelseavgifter till 0kr		
<b>Näringslivskontor:</b> Skolans attityder till företagande(nuläge 4,10) – mål 4,10 till 22-12-31	4,1	4,29
Kommunens service till företagen	3,9	4,02
Sammanfattande omdöme på företagsklimatet(nuläge 4,02) – mål 4,18 till 22-12-31	4,18	4,31
Framtagning av en etableringsstrategi under 2019	1	
<b>Kulturskolan:</b> Mål etableringsfasen	35	100%
<b>Biblioteket:</b> Besökare mål indikator 11.000 besökare, mötesplats – utställningar. Nuläge 10 000	11.000	100%
<b>Kulturhuset:</b> Besökare mål indikator 17.000 besökare, bio. Kultur, konferenser, ungdom, kulturskola. Nuläge 15 000	15 000	100%
<b>Bad- och sporthall,</b> Besökare mål indikator 10.000 besökare, bad, bastu, sporthall	10 000	86%
Nuläge 8 000		
<b>Samisk samordning event och möten</b> Mål indikatorer- 60 events . Nuläge 40	60	100%



## ÅRSREDOVISNING 2019

<b>Friluftsliv, fiske, sport – Visitor center</b> events mål 10 större arrangemang.	10	100%
Nuläge : 5		
<b>Projekt :</b> friluftspan 2019-2022 , Serviceplan 2019-2022, Turism-samverkan plan 2019-2020 , nuläge 1 st.	3	33%



## 18. KOMMUNSTYRELSEN - TEKNIK OCH SERVICE

Tkr	Budget 2019	Utfall 2019	Utfall jmf budget	Utfall 2018
Kostnader	-67 027	-67 987	-960	-67 773
Intäkter	47 411	49 625	2 214	48 776
Nettokostnader	-19 616	-18 362	1 254	-18 998

2019 har varit första verksamhetsåret för Tekniska verksamheten under kommunstyrelsens arbetsutskott. Tekniska verksamheten består av sex enheter. Varje enhet leds av en enhetschef. Tekniska verksamheten har under 2019 ansvarat för 40 verksamhetsområden exkl. samhällsbyggnadsenheten och leds av teknisk chef på heltid.

**VERKSAMHET**Personal

Personalen inom Teknik och service är fördelade i enheter inom fastighetsenhet, GVA-enhet, städ-enhet, samhällsbyggnadsenhet, storköksenhet, centraltvättenshet samt ett tekniskt kontor. Verksamheten har totalt 35,33 heltidstjänster fördelat på 40 personer. 2,2 heltidstjänster arbetar inom bolagen SorseleBo AB och Sorsele Värmeverk AB.

Budget 2019	19 749 tkr
Utfall 2019	20 868 tkr
Resultat mot budget	-1 119 tkr

Taxefinansierad verksamhet

De taxefinansierade verksamheterna vatten och avlopp, renhållning och slamtömning har tillsammans ett negativt resultat med ca: -98 tkr för året. VA-verksamheten visar på ett negativt resultat på ca: -220 tkr mot budget. Högre underhållskostnader samt fler haverier har bidragit till det negativa resultatet. Renhållningen visar ett positivt resultat om ca: +79 tkr mot budget.

Slamtömningen uppvisar ett positivt resultat med ca: +43 tkr. Förslag på reviderade renhållnings- och slamtömningstaxor har beslutats med ikraftträdande 1 april 2020.

Trepartens renhållningsnämnd

Trepartens renhållningsnämnd är en gemensam nämnd tillsammans med Malå och Norsjö kommuner. Nämndens ansvarsområde är i huvudsak insamling av kärll avfall med ett gemensamt fordon.

Varje kommun bidrar själv med förare i insamlingen. Nämnden har egen budget som baseras på de samverkande kommunernas kostnad och intäkt för insamlingen av kärll avfallet. Totalt redovisar trepartsnämnden för Sorsele kommun ett negativt resultat om ca: -75 tkr. I huvudsak beror underskottet på högre personal- och reparationskostnader samt medverkan i stora avfallsutredningen för Region 10.

Fastigheter

De samlade resultatet för samtliga fastighetskategorier visar ett överskott om ca: +462 tkr. Resultatet varierar beroende på fastighetskategori.

Affärs o ind. lokaler	82 tkr
Bostadsverksamhet	-26 tkr
Busstation	30 tkr
Förvaltningsfastigheter	-31 tkr
Förrädsfastigheter	76 tkr
Brandstationer	207 tkr
Turist-kultur o fritidsfast.	155 tkr
Lokaler pedagogiska verks.	-472 tkr
Lokaler vård o omsorg	348 tkr

GVA-enhet

Enhetens resultat är positivt, totalt beräknas ett överskott om ca: +274 tkr.

Sammantaget visar all väghållningen ett visst överskott om ca: +67 tkr. Överskottet beror på att planerade barmarksåtgärder inte har utförts. Effekterna av moderniseringen av gatljusen är positiv med ett positivt resultat på året med ca: +69 tkr mot budget.

Centraltvätt

Uppvisar ett underskott om ca: -170 tkr. Verksamheten innefattar tvätt till kommunens alla verksamheter. Fyra äldreboenden, hemtjänst, räddningstjänst och personalkläder. Tvätt sker via en barriärtvätt för att uppnå högsta hygien- och miljökrav. För låg debiteringsgrad och maskinreparationer är huvudskälet till underskottet.



Storkök

Verksamheten balansera med ett resultat mot budget med ca: -2 tkr. Storköket tillreder mat till barnomsorgen, skolan, omsorgen samt Regionen bl.a. till akutvårdsplatserna.

Samtliga mottagningskök inom skolan har flyttas till storköket, så även alla transporter. Kostdataprogrammet "Mashie" har införskaffats och körs fullt ut. En större utredning om matpriser har tagits fram dock har den ännu inte redovisats.

Lokalvård

Uppvisar ett nollresultat. Verksamheten följer budget. All personal SYR-utbildad eller motsvarande utbildning. Städmätning har utförts på alla ombyggnadsprojekt under året. All städmätning håller för närvarande på att uppdateras. Enheten har succesivt övergått till kemikalier med bättre miljömärkning.

Samhällsbyggnadsenhet

Samhällsbyggnadsenheten redovisar verksamheterna i samhällsbyggnadsnämnden.

**EKONOMI**

Verksamheten har med försäljningar, återhållsamhet på övriga driftsåtgärder och underhåll samt effekt av tidigare utförda energiåtgärder ett positivt resultat om ca: +1 254 tkr vilket är i linje med prognosen i delårsredovisningen. Detta trots att elpriserna stigit med ca: 50 % jämfört med förra el-upphandlingen. Av resultatet om +1 254 tkr är 522 tkr överskott av fastighetsförsäljningar. En ytterligare bidragande orsak är de köpstopp som infördes fr.o.m. 14 juni 2019.

**FRAMTIDEN**

Av hela budgeten för 2019, 19 616 tkr, så utgör 7 897 tkr kapitaltjänstkostnader d.v.s. kostnader för avskrivningar och räntor. Detta innebär att ca: 40,0 % av tilldelad budget är låst i kapitaltjänstkostnader som inte går att påverka.

**Måluppfyllelse enligt mål och riktlinjer avseende god ekonomisk hushållning**

**Mål för tekniska verksamheten**

*"Tillsammans levererar vi service och tjänster av hög kvalitet med gott bemötande gentemot våra kunder. Verksamheten är miljö- och energieffektiv i sin förvaltning av kommunens egendomar och verkar för en säker och attraktiv miljö"*

Målsättning	Utfall
<p><b>GVA-enheten har 10 st verksamhetsmål.</b>            Att leverera ett fullgott vatten enligt de leverans och kvalitetsbestämmelser som gäller för verksamheten.            Att säkerställa leveranssäkerheten för vatten så att avbrott inte sker.            Att erforderlig mängd vatten levereras.            Att avloppsfunktionerna har varit utan avbrott.            Att provtagning på avloppsvattnet följer upprättade kontrollprogram.            Att onödig bräddning av avlopp inte sker till recipient.            Att dagvattensystemet fungerar utan risk för översvämningar.            Att högttrycksspolningar utförs i förebyggande syfte.            Att kända nedsatta funktioner i ledningsnätet åtgärdas.            Att energibesparande åtgärder utförs i byggnader som tillhör VA-verksamheten.</p>	<p><b>Mål för GVA-enheten har delvis klarats:</b>            Utvecklingsområden är att utveckla övervakningssystemet så att snabbare indikering sker vid läckor.            Utbyte av alla huvudserviser enligt upprättad planering.            Att energibesparande åtgärder utförs fullt ut enligt upprättad plan.</p>
<p><b>Huvudmål för samhällsbyggnadsnämnden</b>  <i>"Vi är en trygg och säker kommun med bra och effektiv service till våra kunder"</i></p>	<p><b>Mål för samhällsbyggnadsenheten har delvis klarats:</b></p>





## ÅRSREDOVISNING 2019

<p><b>Räddningstjänstens mål</b> <i>"Vi ska ge god och snabb service gällande förebyggande och akut räddningstjänst"</i></p> <p><b>Bygg och tillsyns mål</b> <i>"Ge en bra och effektiv service av hög kvalitet till våra kunder vid handläggning av ärenden"</i></p> <p><b>Miljö och tillsyns mål</b> <i>Ge en bra och effektiv service av hög kvalitet till våra kunder vid handläggning och tillsyn"</i></p>	<p>Utvecklingsområde för enheten är förebyggande arbete med brandskyddskampanj Klara samtliga tillsynsobjekt för Miljö och tillsyn.</p>
<p>Storköket har 3 st huvudmål. Var och en av huvudmålen har 2-3 delmål. Huvudmål:</p> <ul style="list-style-type: none"><li>- Bedriva en egenkontroll som kvalitetssäkrar maten</li><li>- Bra och näringsrik mat</li><li>- Bra service och leveranssäkerhet</li></ul>	<p><b>Mål för storköket har klarats:</b></p>
<p>Lokalvården har tre delmål.</p> <ul style="list-style-type: none"><li>- God service</li><li>- Hög kvalitet</li><li>- Gott bemötande</li></ul>	<p><b>Mål för lokalvården har inte klarats:</b> Utvecklingsområden för lokalvården är att generellt dokumentera service, kvalitet och gott bemötande så att uppföljning av målen kan ske på ett tydligare sätt samt vara redovisningsbart.</p>
<p>Målarbetet för enheten har påbörjats. Arbetet har försenats p.g.a. tidsbrist.</p>	<p><b>Mål för fastighetsenheten har inte klarats:</b> Mål för verksamheten saknas. Utvecklingsområde är att ta fram mål samt följa upp dessa.</p>



## 19. KOMMUNSTYRELSEN – UTBILDNINGSVERKSAMHET

Tkr	Budget 2019	Utfall 2019	Utfall jmf budget	Utfall 2018
Kostnader	-77 212	-72 616	4 596	-76 535
Intäkter	9 915	12 659	2 744	17 234
Nettokostnader	-67 297	-59 958	7 339	-59 301

**PERIODENS VERKSAMHET**Övergripande

År 2019 har inneburit ett stabilt år för personalen och brukarna inom utbildningsverksamheten med generellt sett goda resultat inom uppsatta målområden. Det kommunala köpstoppet som infördes i juni är det enda som skapat vissa störningar i verksamheten under hösten.

Den nya skolledningsgruppen har varit komplett sedan april och har varit väl dimensionerad. Sjuktalet har under året legat lägre än nationellt branschindex. Kompetensförsörjningen har lyckats väl även om svårigheter funnits med att rekrytera behöriga fritidspedagoger. Tillgången på korttidsvikarier har brustit och inneburit svårigheter och hög arbetsbelastning på personalen inom förskolan.

Det systematiska kvalitetsarbetet genom strukturen FOKUS Skolutveckling har fortsatt att implementeras i utbildningsverksamheterna och fortgår även kommande år.

Fortsatta satsningar för en likvärdig skola har under året gjorts på att höja kompetensen utifrån projektet nyanländas lärande, specialpedagoglyftet och språkutvecklande arbetssätt samt på digitalisering av undervisningen. Jämställdhetsarbetet med projektet ”En kommun fri från våld” har inletts liksom HLT (Hälsa Lärande och Trygghet) där samverkan mellan region, socialtjänst och förskola/skola stärks.

Arbetet med entreprenörskap i skolan har intensifierats i samverkan med Ung Företagsamhet. Undervisningen får fler kreativa inslag kopplade till det lokala näringslivet och elever i alla skolåldrar har deltagit på ett nationellt framstående vis. Syftet är att öka elevernas kunskap och vilja att starta och driva eget när de växer upp. Samverkan med näringslivsutvecklaren och en entreprenörskapssamordnare på skolan har varit en lyckad konstellation som bidragit till satsningens framgång. Finansiering har skett via Skolverkets statsbidrag.

Förskola och fritidsverksamhet

Kommunen bedriver förskole- och fritidsverksamhet lokaliserade på fyra olika platser. I Sorsele samhälle, Ammarnäs, Blattnicksele och Gargnäs. I kommunen drivs också den privata förskolan Liljan. Det finns totalt ca 130 barn i förskolan och ett 70-tal barn i kommunens hela fritidsverksamhet. Det är svårt att rekrytera legitimerade förskollärare, fritidspedagoger och utbildade barnskötare i tillräckligt hög omfattning. Befintlig och erfaren personal får därför ta ett stort utvecklingsansvar tillsammans med rektor för förskolan. Det har ändå fungerat relativt väl eftersom många har byggt upp en beprövad erfarenhet genom åren.

I förskolan har en avdelning i Blattnicksele nischat sig på utomhuspedagogik genom att etablera en Ur- och skurförskola med start hösten 2019.

Kommunens fritidshemsutvecklare har under året gjort en mycket bra samordnings- och utbildningsinsats för kommunens fritidspersonal och detta behövs även fortsättningsvis. Mötesstrukturen behöver bevakas och fler studiedagar avsättas framöver för planering och utvärdering av verksamheten.

Förskoleklass, grundskola, gymnasiet (introduktionsprogrammet), vuxenutbildningen och grundskola

Vindelälvs skolans renovering har pausats under 2019. En lokalutredning pågår för att se hur nyttjandegraden kan öka i befintliga lokaler. Detta gäller även i Ammarnäs skola och i Gargnäs skola.

Kunskapsresultaten har varit genomgående goda inom alla utbildningsverksamheter även om en viss brist på studiemotivation märks på högstadiet.

Beträffande Sorseleeleverna som läser på studieförberedande eller yrkesinriktade program ges den gymnasieutbildningen på annan ort dit våra ungdomar dagpendlar eller är inackorderade. Gymnasiefrågan diskuteras på regional nivå och frågan om bildningen av ett gymnasieförbund utreds. De interkommunala kostnaderna (IKE) är höga för kommu-



nen och de ungdomar som dessutom behöver ett extra fjärde gymnasieår belastar också budgeten. I Sorsele har många av våra elever på Språkintröduktion (IM) läst upp till sex år utan att nå målen för utbildningen. Bemanningen och kompetensen är mycket hög i verksamheten. Avsaknad av tidigare utbildningsbakgrund samt psykisk ohälsa hos eleverna är huvudsakliga förklaringar. Av de elever som klarat målen blir ändå svårigheterna på nästa utbildningsnivå för stora och flera avhopp har skett under hösten. Kommunens arbetsmarknadsgrupp

träffas regelbundet där denna målgrupp flitigt diskuteras för att vi framöver ska kunna rigga ett så effektivt utbildningsupplägg som möjligt för respektive individ.

SIKT-projektet är mycket framgångsrikt med många lyckade matchningar där SFI-elever lyckats få fäste på arbetsmarknaden. Lärcentrums insatser har också fungerat väl gentemot målgrupperna även om en viss avmattning i efterfrågan på utbildningar kan skönjas.

## UPPFÖLJNING AV MÅL

VERKSAMHETSMÅL OCH PROGNOSE FÖR MÅLUPPFYLLELSE PER 31 DEC 2019:

Röd= Ej måluppfyllelse

Gul= Delvis måluppfyllelse

Grön= Måluppfyllelse

Mål	Mått	Utfall/prognos
<b>1. Nöjda och friska medarbetare</b>		
Nöjd Medarbetar Engagemang (NME-index)	> 75%	78
Sjukfrånvaron	< 6%	4,34
<b>2. Trygghet och studiero</b>		
Andel trygga barn/elever i utbildningsverksamheterna	100%	94%
Antal konstaterade kränkingsärenden i utbildningsverksamheterna under 2019	0 st	44
Andel elever som oftast kan koncentrera sig på lektionerna i utbildningsverksamheterna	100%	
<b>3. God kunskapsutveckling</b>		
Måluppfyllelse Förskolan	100%	98%
Måluppfyllelse Förskoleklass	100%	97%
Måluppfyllelse Fritidshem	100%	88%
Måluppfyllelse Grundskola åk 1-3 utifrån nationella prov och läsförmåga i åk 1	100%	92%
Måluppfyllelse Grundskola åk 4-6 utifrån nationella prov	100%	86%
Måluppfyllelse grundskola åk 7-9 utifrån nationella prov	100%	92%
Genomsnittligt meritvärde åk 9 samtliga	>240	189
Genomsnittligt meritvärde åk 9 exkl. Skogsro	>240	209
Genomsnittligt meritvärde åk 9 exkl. Skogsro och nyanlända	>240	222
Måluppfyllelse Gymnasium – kommer in på nationellt program	100%	89%
Måluppfyllelse Vuxenutbildningen	100%	100%
Måluppfyllelse Lärcentrum	100%	100%
<b>4. Nöjda brukare</b>		
Andel nöjda barn/elever i Utbildningsverksamheterna	>80%	89%
Andel nöjda vårdnadshavare i Utbildningsverksamheterna	>80%	89%
Antal inkomna klagomål avseende Utbildningsverksamheterna	0	2
<b>5. Digitalisering</b>		
Antal e-tjänster som testas	3 st	0 st
Antal elever som upplever en god tillgång på digitala verktyg	100 %	95%
<b>6. Ekonomi i balans</b>	0	+ 7,3 mkr



### Nöjda och friska medarbetare

Under sommaren genomfördes för andra gången en medarbetarenkät för att undersöka personalens uppfattning om arbetsmiljön. Detta gjordes för att i tid fånga upp eventuella utvecklingsområden. I arbetet med kompetensförsörjningen är arbetsmiljön en viktig faktor och konkurrensfördel att bevaka. Resultaten visar på ett HME-index (Hållbart Medarbetar Engagemang) som precis överträffar målsättningen 75%, vilket är bra. Den totala sjukfrånvaron gick också ned från förra årets helårssiffra på 6,59% till 4,34% i år. Stabiliteten i såväl ledning som i övrig organisation är en viktig förklaring. Den förstärkning som gjordes i januari 2019 med en rutinerad administrativ chef har utgjort ett gott stöd kring ekonomi- och fastighetsfrågor åt de mer juniora skolledarna.

### Trygghet och studiero

Barn- och utbildningsverksamheten får i utvärderingar mycket fina resultat avseende trygghet och trivsel i våra skolor och förskolor. Antalet kränkingsärenden är få inom skolan och de allra flesta kränkningar som skett är av lindrigare karaktär som enkelt gått att reda ut. Inga mobbningsärenden finns i kommunen. De nya ordningsreglerna som infördes vid halvårsskiftet har mycket glädjande gett avsedd effekt på trygghet och studiero. Ledning och styrning inom trygghetsområdet fungerar mycket väl liksom elevhälsoteamets arbete.

Vikten av att bygga förtroendefulla relationer mellan lärare och elev understryks från elevhälsoteam och skolledning. Genom klassrumsobservationer studeras detta och handledning ges om någon lärare anses behöva det. Organisationen med elevassistenter knutna till högstadiet liksom det bemannade skolkaféet har också bidragit till stabilitet och trygghet bland eleverna.

### God kunskapsutveckling

Kommunens barn och elever har en god undervisningskvalitet och utvecklas fint mot kunskapsmålen. Förskolan har inte lyckats hitta förskollärare till alla avdelningar men den beprövade erfarenheten och det kollegiala lärandet räddar upp situationen. Engagemanget är stort på alla förskoleavdelningar och arbetet med strukturen FOKUS kunskapsutveckling har intensifierats i förskolorna. Fritidshemmen har under året saknat legitimerade fritidspedagoger vilket försvårat arbetet mot Läroplansmålen. Personalen är ännu osäker på kunskapsbedömningen. Detta kan förklara att fritidshemmen når något lägre kunskapsresultat. En fritidshemsutvecklare har därför anställts för att handleda fritidshemspersonalen i deras uppdrag. En fritidspersonal har också påbörjat högskoleutbild-

ningen för att bli lärare i fritidshem vilket uppmuntras ekonomiskt av kommunen. Denne arbetar parallellt deltid i verksamheterna och bidrar med inspiration. I grundskolan, gymnasium och vuxenutbildning är lärarbehörigheten mycket hög.

I årskurs nio gick under juni 2019 endast 28 elever. Ett flertal av dem saknar svenska som modersmål och har kort vistelsetid i Sverige. Andra interkommunala elever är placerade på kommunens HVB-hem och har betydligt sämre förutsättningar jämfört med en genomsnittlig infödd Sorselelev. Procentuellt sett kan resultaten på årskursnivå därför bli grovt varierande mellan åren och svängningarna svåra att förklara. Lärarbehörigheten är hög liksom personaltätheten. Klasstorlekarna är små och arbetsron god. Förutsättningarna är de bästa tänkbara. Däremot är en hög andel (ca 50%) av eleverna i årskurs nio väldigt intresserade av att läsa på fordonsprogrammet vilket inte kräver höga intagningspoäng/betyg. Därför kan en bristande studiemotivation förklara att det genomsnittliga meritvärdet inte är högre.

Genom ett kollegialt lärande fortsätter dock lärarna att ständigt reflektera över sin egen undervisning som i stora drag håller en hög kvalitet. Eftersom matematikresultaten fortsätter att sticka ut negativt har en omorganisation av lärarna gjorts inför läsåret 19/20 för att säkra undervisningskvaliteten inom just matematikämnet.

Kunskapsutvecklingen inom grundskolan har gynnats av elevhälsoteamets arbete med extra anpassningar och den nyrekryterade speciallärarens insatser. Under FOKUS-konferenser har såväl de svaga, rödmarkerade eleverna som de starka, blåmarkerade eleverna identifierats.

Gymnasiets språkintruktionsprogram (IM) har minskat i elevantal under året i takt med att flyktingströmmarna till Sverige upphört. Under året har elevantalet sjunkit från 34-20 elever. Genomströmningen och kunskapsutvecklingen är hög hos många ambitiösa och studiemotiverade elever. Den psykiska ohälsan och oron för framtiden påverkar tyvärr vissa IM-elevs koncentrationsförmåga vilket vi dessvärre inte kan påverka.

Vuxenutbildningens mål har uppfyllts i hög grad under 2019. Genomströmningen vid SFI är som förväntad även om vissa elever av hälsoskäl behöver mer tid på sig. 100% av Vux-eleverna anger i enkäter att de är trygga och trivs bra i skolan. Endast ett fåtal elever studerar på grundvuxnivå vilket föranleder en utredning om sammanslagning med andra utbildningsformer såsom IM eller SFI ska genomfö-



ras till hösten 2020 alternativt om den enbart ska erbjudas via fjärrundervisning från våra samverkanskommuner.

Lärcentrums utbud och antal aktiviteter har med råge överträffat målen. Utveckling av noder i byarna Gargnäs, Ammarnäs och Blattnicksele har inletts under hösten 2019 med utrustade studierum/mötesrum. Kompetensen är hög, nätverken i Region Västerbotten välutvecklade, de digitala förutsättningarna goda och engagemanget stort hos personalen. SIKT-projektet löper framgångsrikt på enligt plan. Jobbspår mot vård och städ har erbjudits under året för deltagarna och flera har fått anställning efter avslutad utbildning.

### Nöjda brukare

Brukarna, dvs elever och föräldrar, i hela Utbildningsverksamheten är generellt sett väldigt nöjda med verksamheterna i de enkäter som gjorts under året. Skolmatssituationen är ett utvecklingsområde som har återkommit under året och där pågår regelbundna matråd för att elevernas synpunkter och förslag ska tas till vara.

### Digitalisering

Skolan har en utsedd IKT-utvecklare som arbetat med att ta fram en digitaliseringsplan och leder skol-IT-gruppen. Det har varit svårt för en person att leda arbetet på så liten omfattning som 20%. Ett utbyte av lärverktyg från Ipads till Chromebooks planeras och det har tagit mycket tid. Eleverna arbetar regelbundet med digitala verktyg även om det i förskolan görs med viss försiktighet utifrån aktuell forskning. Stöd från IT-avdelningen med att utveckla tre e-tjänster utlovades men har inte blivit av.

### Ekonomi i balans

Verksamheten bedöms ha uppnått målen till övervägande del och till ca 10% lägre kostnad än vad som var budgeterat (60 mkr jmf med 67,3 mkr). Effektiviteten bedöms därför ha ökat rejält under 2019 jämfört med 2018.

Det övergripande målet har varit: "Tillsammans levererar vi en skola av hög nationell kvalitet. Barn, elever och vårdnadshavare möts med respekt av medarbetare som sätter barn- och elever i centrum." Verksamheternas utbildningsmål anges i läroplanerna. Alla barn och elever ska utvecklas så långt mot dem som det är möjligt utifrån sina förutsättningar. Resurserna har under 2019 varit mer än tillräckliga för att nå det målet. Vissa kostnader för arbetsmarknadsgruppen behöver sannolikt budgeteras för inför 2021 nu när Arbetsförmedlingen lagt ner sin verksamhet i kommunen. Nu har de bland annat belastat Utbildningsverksamheten. Det behöver även

hos HR-chef budgeteras för aktiva åtgärder för de individer som är i utbildning i bristyrken. Månadsuppföljningarna mellan Administrativ chef och enhetschefer behöver utvecklas så att prognossäkerheten ökar. De riktade statsbidragen är dock krångliga att administrera och förutse vilket är försvårande för budgetarbetet.

### **FRAMTIDEN**

Sorseles barn- och utbildningsverksamhet ska säkerställa att samtliga barn och elever får den utbildning och det stöd de har rätt till för att nå sin maximala individuella måluppfyllelse från förskola till vuxenutbildning. Sorseles barn- och utbildningsverksamhet ska ha hög kvalitet på sin undervisning. Vi ska bidra till att skapa goda och likvärdiga förutsättningar så att alla barn och ungdomar i kommunen ska trivas och känna sig trygga i sin undervisningsmiljö tillsammans med personal och vårdnadshavare. Verksamhetens arbete ska också genomsyras av skollagens- och kommunens värdegrund och utgår ifrån mod, glädje och respekt.

Arbetsmiljön ska vara fortsatt god inom utbildningsverksamheterna och kontinuiteten hos personalgruppen likaså. Den psykosociala arbetsmiljön i form av ökad arbetsbelastning är den som i första hand riskerar att äventyra utbildningspersonalens hälsa. Detta är särskilt viktigt att bevaka även framöver.

En fortsatt stabil ledning och styrning är en viktig förutsättning att bevaka som resulterar i ökad trivsel på arbetsplatsen och lägre kostnader för sjukskrivningar. Ett gott chefsstöd inom ekonomi, inköp och personalfrågor behöver prioriteras för att vi ska kunna fortsätta det viktiga effektiviseringsarbetet.

Verksamhetens Lärcentrum ska fortsättningsvis också vara en viktig del av kommunens kompetensförsörjning via både riktade utbildningar, campus för lärosäten och uppdragsutbildningar. Genom de nya digitalt utrustade studierummen/arbetsplatserna i byarna möjliggörs kontorsarbete för våra medarbetare på plats.

Inom gymnasiet utreds nu lösningen med ett gymnasieförbund som övertar huvudmannaskapet från kommunerna i syfte att bevara en hög kvalitet men till en lägre kostnad. Utvecklade gymnasiesamarbeten via fjärrlösningar där Sorseles unga kan studera hemifrån under sitt första gymnasieår. Busslinjerna med möjlighet till dagpendling är en viktig förutsättning som också behöver arbetas vidare på, inte minst mot Arvidsjaur där Länstrafiken lagt ner en busslinje.



## ÅRSREDOVISNING 2019

Minskningen av elever på introduktionsprogrammet (IM) samt inom SFI och grundvux föranleder en sammanslagning i någon form. Behovet av studiehandledning på plats minskar också eftersom projektet BIU Online erbjuder oss gratis studiehandledning på 24 språk via fjärr i tre års tid med start sommaren 2020.

Ett regionalt samarbete i R10 pågår för att utveckla fjärrundervisningen så att fler ämnen än moderna språk och modersmål kan bedrivas via fjärr av legitimerade lärare på någon av orterna. En uppluckring av skollagens krav på huvudmannaskapet är på gång inom detta område, vilket gynnar inlandskommunerna.

Samtlig utbildningsverksamhet kommer att påverkas av den fortsatta digitaliseringen i kommunen och ett antal e-tjänster kommer att införas under 2020. Förberedelserna inför de digitala nationella proven fortskrider under ledning av Administrativ chef. En övergång från Ipads till Chromebooks förbereds inom grundskolan. Samtidigt kommer Skol-IT-gruppen att stödja pedagogerna i sina utbildningsuppdrag från förskola till vuxenutbildning.

### EKONOMI

*Barn- och utbildningsverksamheten har klarat målet att hålla en budget i balans.*

#### Utfall per verksamhet mot budget (tkr):

Kost förskola Ammarnäs	183
Kostnad förskola BI-sele	-47
Kostnad förskola Gargnäs	113
Kostnader Blåhaken	2 080
Kostn fritids V-skolan	89
Fritids Blattnicksele	67
Sjumilaskogen (Femårs)	1 260
Kollektiv Liljan	-28
Barnoms andra kommuner	-141
Kostn förskoleklass A-näs	-39

Kostnad förs.klass BI-sel	233
Kostn förs.klass V-skolan	-130
Kost grundskola A-näs	140
Kost grundskola BI-sel	256
Grundskola 1-6 V-skol	789
Grundskola 7-9 V-skol	-219
Verkstan	-55
Elevhälsa personal	895
Modersmålsundervisning	990
Studiehandledning	-16
Skolskjutsar	211
Kost Särskoleverksamhet	-119
Kost Gymnaseskolan	1 339
Kostn Gymnasiesärskola	-225
Kommunal Vuxenutbildning	-82
Lärcentrum	47
Kostn Svenska för invandr	93
Skolkontor, skolledning	-332
Administration skola	-10

#### Resultat jan-dec 2019 jämfört med budget.

Utbildningsverksamheterna har under perioden förbrukat ca 7,3 mkr mindre än sin tilldelade ram. Hela förskole- och skolorganisationen är genomlyst inför läsåret 19/20 och effektiviseringar har gjorts inom alla verksamheter. Ökade intäkter i form av riktade statsbidrag samt minskade kostnader för personal jämfört med budget har bidragit till det positiva resultatet. Elevantalet på Älvbrinkens språkintroduktion har minskat från 34 till 20 elever under året. Organisationen har minskats därefter. Ett nytt system för fakturering av tilläggsbelopp har införts under hösten 2019 för att täcka assistentskostnaderna för elever med omfattande och kontinuerligt stödbehov från andra kommuner. Köpstoppet sedan juni ger också en tydlig ekonomisk effekt men vissa inköpsbehov har då skjutits på framtiden. Blåhakens förskola har budgeterat för ett måltidsbiträde samt hyra för lokalen. Dessa kostnader (ca 1 mkr) har istället belastat Tekniskas resultat. Skolledningens budget har belastats med dubbla skolchefslöner under tertial 1 p g a ett oplanerat avslut.



## 21. KOMMUNSTYRELSEN – SOCIALTJÄNSTVERKSAMHET

Tkr	Budget 2019	Utfall 2019	Utfall jmf budget	Utfall 2018
Kostnader	-73 211	-88 166	-14 955	-78 411
Intäkter	7 718	11 801	4 083	10 069
Nettokostnader	-65 493	-76 365	-10 872	-68 342

**EKONOMISK ANALYS**Resultat jan- dec 2019 jämfört med budget.

Periodens resultat visar på ett underskott med 10 miljoner.

Våra Särskilda boenden har något högre kostnader än budgeterat .

**Rosengården:** Högt utfall på timlöner pga av vakanser i väntan på omorganisation/omflyttning av personal vid öppnat av Trygghetsboende.

Lägre utfall på tv anställd personal. Utökad kostnad pga av rehab, 2 personer utöver budget .

**Älvglimten:** All facklig tid Kommunals ordförande belastar Älvglimten. Rätt ?

**Lillågården:** Lönekostnaderna totalt stämmer bra. Kostnad avslutad medarbetare under 2019 . 403` .

**Hemtjänsten :**

Totalt 3,22 tjänster utöver budget vilket renderar ett stort underskott. Delvis beroende på avsaknad av struktur vad gäller fattade biståndsbeslut, kommunikation/planering mellan hemtjänstgrupper/chef .

Oklarheter ang antal brukare samt beviljad tid.

Riktlinjer för biståndsbeslut saknas.

**Övriga kostnader Äldreomsorgen:**

Alamanco...heltidsresan ej budgeterad. Kostnad c:a 400`

Mattransporter 65`

Kommunals lokal 47`

Lyftutbildning samtlig personal. 5 dagar./ vikarie-kostnader

Fyllnadslön ej budgeterat

Semesterlönen ej rätt budgeterad mot utfall 2018.

**Hemsjukvården:**

Brist på sjuksköterskor då ett flertal slutat/blivit sjuka. Bemanningssk:or har anlitats till en kostnad av 1,2 miljoner under 2019. Ej budgeterat

Den nya Utskrivningslagen som innebär att Kommunen är ålagda att ta emot brukare inom 3 dagar från det att de skrivs ut från slutenvård . Har inneburit en kostnad på c:a 200 `` Ej budgeterat

.

Regeringen har under året delat ut riktade statsbidrag som vi fått ta del av. *Förstärkning av äldreomsorgen med 199800 kr.* Kommunen har fått ersättning för

händlerstöd inom omsorgen Tidig lokal omställning ( TLO-KL) med 172.290 kr

Individ och familjeomsorg

Kostnaden för försörjningsstöd har minskat. Detta beror på få nyansökningar, färre hushåll och ett nära samarbete med Piraten.

Verksamheten har haft högre kostnader för placeringar av barn och unga än budgeterat.

Under året har konsult anlitats för två komplexa LVU-ärenden. De är placerade i Stockholmsområdet och är av den anledningen svåra att hantera av våra handläggare här.

Samtliga handläggare har deltagit i dokumentationsprojekt i regi av SKR. Två handläggare har utbildats i FREDA som är bedömningsmetoder tänkta att användas i socialtjänstens arbete mot våld i nära relationer.

En brukarundersökning genomfördes på IFO i september.

LSS-boende

I april öppnades ett tillfälligt LSS-boende i Tallbackens lokaler. I dag bor en person på boendet.

Boendet saknade budget för 2019.

Daglig verksamhet, Piraten

Piraten arbetar med social träning, aktivering och språkpraktik. Praktikanter hänvisas dit från Arbetsförmedlingen, Försäkringskassan och socialtjänsten.

För att delta i daglig verksamhet skall det finnas någon form av biståndsbeslut, endera ett SOL beslut eller ett LSS beslut.

Det projekt, med fokus på att utveckla samhällsinformation för nyanlända, som påbörjades 2018 har fortsatt under 2019. Då vi inte förbrukat alla pengar kan resterande del flyttas över till 2020, efter beslut av Länsstyrelsen.

Integration

Kommunen har under året tagit emot 7 nyanlända, enligt Länsstyrelsens kommunal. Tre ensamkommande barn anvisades till kommunen under 2019, då kommunen inte har en egen HVB-verksamhet har



dessa 3 placerats i Vännäs. Verksamheten stödböende för ensamkommande ungdomar lades ner under hösten.

### FRAMTID

Det närmaste åren behöver all verksamhet arbeta med digitalisering. Datasystemen måste bli modernare och svara upp till både användare inom verksamhetens behov och medborgarbehovet.

På Piraten har målgruppen förändrats, de som nu är långt ifrån arbetsmarknaden har andra behov än tidigare. Det kommer att krävas planering för nya "arbetsstationer" vilket kommer innebära att större utrymme bakom butiken.

### UPPFÖLJNING AV MÅL FÖR SOCIALTJÄNSTVERKSAMHETEN

"Tillsammans gör vi ett arbete som aktivt främjar och stärker den enskildes förmåga att leva ett självständigt liv. Vi bedriver en hälso- och sjukvård med god kvalitet, trygghet, säkerhet och på lika villkor för vår befolkning. Arbets sättet inom socialtjänsten är rättssäkert samt präglas av gott bemötande med respekt för den enskilde."

#### Ge tillräckligt och rätt vård och omsorg i hemtjänsten

Hemtjänstverksamheten följer gällande beslut om insatser fattade av biståndshandläggaren. Inom fjorton dagar upprättas en genomförandeplan tillsammans med brukaren som talar om hur insatsen skall utföras.

**MÅLET är inte uppfyllt**

#### Individuellt anpassad omsorg

Alla boende har en aktuell genomförandeplan. De som bor på särskilt boende har inte hemtjänstbeslut, utan genomförandeplanen ligger som grund för omvårdnaden vid våra boenden. Trots genomförandeplan har vi inte alltid möjlighet att utföra alla önsningar om hur ofta eller på vilket sätt man vil ha hjälpen utförd, eftersom det finns inge koppling mellan genomförandeplan och dess önskemål och personalbemanning. Bemanningen styrs av ett nyckeltal på 0,64 per rum. Vid demensboendet är

nyckeltalet som styr bemanningen 0,70. Det sättet att planera budget för bemanning skapar på små enheter problem runt schemaläggning, det är svårt att få ihop ett bra schema. Arbetet med Vimpol/PPP är fortgående och under utveckling, arbets sättet är en omställning i tankesätt jämfört med tidigare vilket gör att det tar tid att förändra.

***Målet är inte uppfyllt eftersom vi inte har en budget som bygger på behov av bemanning utan på en i förväg satt bemanning. Det gör att vi kan inte erbjuda mer än det vi har bemanning för och inte till fullo erbjuda de boenden det de vill ha.***

#### "Säkerhet och guldkant"

Dokumentationen sker i Procapita/ Life Care, all personal har egen inloggning och dokumentationsskyldighet. Viss utbildning i verksamhetssystemet Procapita/Life Care har under året genomförts på arbetsplatsträffar av enhetschef men utbildning i Procapita/ Life Care är någonting som ständigt behövs och förbättringsområdet är stort.

Aktiviteter planeras i förväg. Varje vecka är det gemensam gymnastik för de boende. Regelbundna framträdanden av olika musikanter har skett under året. Bingo spelas en gång i veckan. Vi har en aktivitetshandledare anställd som går emellan våra fyra avdelningar.

***Målet är inte fullt uppfyllt***

#### Rättssäker handläggning

Arbetet med att uppdatera ärendehantering i Procapita/ Life Care har fortsatt. Verksamheten har deltagit i ett dokumentationsprojekt via SKL.

Dokumentationsplan har antagits av kommunen varvid gallring av personakter har påbörjats genomförts.

Socialtjänsten behöver jobba fokuserat med förebyggande åtgärder för att på det sättet kunna minska placeringar och institutionsvård.

***Detta Mål är svårt att uppnå till 100%. Vi arbetar för att trygga rättssäkerheten, eftersom vi alltid kommer att måsta utvärdera och granska för att kunna förbättra oss.***





## 22. SAMHÄLLSBYGGNADSNÄMNDEN

Tkr	Budget 2019	Utfall 2019	Utfall jmf budget	Utfall 2018
Kostnader	-9 358	-9 451	-93	-10 118
Intäkter	2 243	1 986	-257	2 266
Nettokostnader	-7 115	-7 465	-350	-7 852

**ÖVERGRIPANDE**

Samhällsbyggnadsnämnden har ansvaret för kommunens räddningstjänst, miljökontor, GIS-verksamhet, bostadsanpassningsbidrag samt byggnadskontor och har ett lokalt tillsynsansvar för verksamheten. Nämnden har haft 6 st. sammanträden under året.

**VERKSAMHET**

Gällande Bygg och tillstånd har utskick av enkät för kvalitetssäkring till de som söker bygglov fortsatt. Sammantaget tyder enkätsvaren på att de som söker bygglov överlag är nöjda och vi har tillhandahållit en god service i bygglovsprocessen. Antalet bygglov är något mindre än år 2018. Delegationsärenden är högre än år 2018. Arbetet med detaljplaner har prioriterats. Tillsynen enligt tillsynsplan har inte genomförts fullt ut beroende på resursbrist.

Gällande Miljö och tillstånd har under året tillståndsansökningar och anmälningsärenden prioriterats, vilket också märks i handläggningstid och enkätsvar. Även tillsynen har prioriterats upp jämfört med föregående år. I planen fanns dock 50 tillsynsbesök inplanerade, vilket i efterhand framstår som orimligt. Föregående års planering med 44 besök är mer realistisk. Fokus i miljötillsynen har lagts på tillståndspliktiga verksamheter, vattenverk, samt verksamheter som inte fått tillsynsbesök på några år.

Gällande Livsmedelskontrollen har under perioden har något färre besök än planerat genomförts, den största anledningen till det är att tjänsten har varit vakant förutom månaderna april – juli.

Inga konstaterade matförgiftningar har inträffat under perioden. Handläggningstiderna uppfyller våra uppsatta mål.

Räddningstjänsten har följt antal tillsynsbesök enligt tillsynsplanen för 2019, dock har omprioriteringar skett. Övningar och externa utbildningarna följer planeringen där det kan konstateras att övningsnärvaron har ökat i Sorsele och Ammarnäs men resultatet ligger under målet vilket beror på

personalens ordinarie arbeten. Räddningstjänstutryckningarna ligger högre än plan och även externa uppdrag ligger över vår planering.

**EKONOMI**Utfall per verksamhet mot budget (tkr):

Samhällsbyggnadsnämnden	-80
Bygg- och tillstånd	152
Miljö- och tillstånd	191
Livsmedelskontroll	204
GIS-tekniker	3
Stadsarkitekt	48
Grundkartor	36
Fysisk samhällsplanering	31
Räddningstjänst	-1 135
Civilt försvar	0
Bostadsanpassningsbidrag	200

Resultatet för 2019 landar på -359 tkr.

Det största underskottet har räddningstjänsten -1 135 tkr beroende på ett uteblivet nystartsjobb bidrag samt ökade kostnader för brandpersonalen. Bostadsanpassningen har ett överskott pga. ett ärende på 160 tkr som inte fakturerades i tid utan hamnar på 2020. Överskottet på bygg, miljö och livsmedel beror på vakanta tjänster under delar av året.

**FRAMTIDEN**

Från och med 1 januari 2020 övergår samhällsbyggnadsenheten som legat under tekniska verksamheten till en egen verksamhet, samhällsbyggnadsverksamheten. En verksamhetschef har anställts och en ny GIS-samordnare kommer att anställas. En räddning- och beredskapssamordnare på 50 % kommer successivt under året att skolas in i rollen som räddningschef.

**MÅLUPPFYLLELSE**

Verksamheternas mål är uppnådda med undantag av bygg, miljö och tillsyn där målen delvis inte har uppnåtts beroende på personalresursbrist.



## 23.KOMMUNENS BOLAG

### SORSELEBO AB

#### Övergripande

SorseleBo ägs till 100 % av Sorsele Kommun. Bolagets uppgift är att äga, förvalta och uthyra hyresbostäder inom Sorsele kommun. Administration, fastighetsskötsel mm sköts av Sorsele kommun och regleras via avtal. Styrelsen har under perioden hållit 10 sammanträden samt 2 arbetsmöten.

#### Verksamhet

Vid utgången av 2018 ägde bolaget 166 lägenheter i centralorten samt Gargnäs och Blattnicksele.. Under året har reparationerna gått på ett minimum. Under året har bolaget samt styrelsen genomlyst bolagets finanser, drift samt framtid för att säkerställa bolagets fortlevnad.

#### Ekonomi

Årets resultat slutade på 64 tkr i vinst. Intäkterna har ökat marginellt från 2018 och slutar på 8 568 tkr inklusive resultatstörande poster. Bolaget har en vakansgrad på 7,2 vilket ligger över SABO genomsnitt på 4,5 %. Bolaget har inte uppnått vinstkraven i ägardirektivet, som är 2 % på totalt kapital och inte heller kravet på en 20 % soliditet har uppnåtts.

#### Framtiden

Bolaget har från och med September en ny VD, Robert Salomonsson. Stor del av arbetet under hösten har varit att sätta sig in i verksamheten samt ta fram en utvecklingsplan samt kartlägga processer i bolaget. Hyresjustering är inplanerad och förhandlingar kommer att ske under första kvartalet 2020. Målsättningen är att justera hyresbilden. En hyreshöjning samt renovering av ett antal lägenheter, som idag inte är uthyrningsbara ligger i bolagets strategi till att nå lönsamhet.

### SORSELE VÄRMEVERK AB

#### Övergripande

Bolaget ägs till 100 % av Sorsele kommun. Bolagets uppgift är att producera, distribuera och försälja ledningsbunden energi inom Sorsele kommun. Aktiekapitalet uppgår till 4 mkr.

#### Årets verksamhet

Energi priset uppgår till 79 öre/Kwh inklusive mervärdesskatt. Årets produktion ligger i paritet med förväntningar. En större reparation har utförts på den största flispannan, där nu alla rökstuber är utbytta. Expansion av fjärrvärmenätets stamledning mot Maratjärnområdet området är påbörjad.

#### Ekonomi

Årets vinst uppgår till 221 tkr. Fjärrvärmefakturering är i paritet med förra året och uppgår totalt till Ca. 10 mkr. Bränslekostnaderna har börjat stiga något. Bolagets balanserade vinstmedel uppgår till 3,9 mkr. Soliditeten ligger på 34 %.

#### Framtiden

Bolaget kommer att slutföra expansion av fjärrvärmenätet vid Maratjärnområdet. Vid pannorna kommer stor vikt att läggas på underhåll av bland annat bränsleinmatnings system. En större reparation av el-filtret planeras, varvid innanmäte kläs om med rostfri plåt. Fortsatt arbete med revidering av fjärrvärmemätare kommer att ske.