



# *Lasseplána bieggafápmui*

## Luspie ja Suorsa gielddat Čoahkkáigeassu davvisámigillii

Lasseplána dohkkehuvvui gielddadievasčoahkkimis Suorsa gielddas cuoŋománu  
26 b. ja Luspie gielddas geassemánu 22 b. 2010.

# Álgu

Biekka lihkanenergijja lea guhkes áiggi juo bálvalan olbmo. Vuosttaš dovddus bieggamillut geavahuvvojedje Kinnas ja Jáhpanis juo 4000 jagi áigi. Sullii 3000 jagi manjil millut bohte Eurohpái ja 1300-logus bohte Ruttii. Västerbottenis eai lean bállo ollenge bieggamillut ja Luspie ja Suorsa gielddain ii leat oktage gávndnon. Dieđuid mielde bieggamillut leat dušše gávndnon moatti sajis mearragátti mielde Västerbottena leanas ja leat huksejuvvon manjit 1800-logus.

Geavahus ođasmahttivejolaš energijagálduin lea okta dain deháleamos gaskaomiin ceavzit Ruota birasulbmiliid. Bieggafápmu lea ođasmahtti ja birasoainnus lea okta dain buoremus molssaeavttuin buvttadit energijja. Gávndnojit oalle buorit eavttut bieggafápmui Ruotas ja erenoamážit Västerbottena siseatnamis.

2002 riikabeaivi dohkkehii plánenulbmila mii mearkkaša ahte buvttadeapmi elrávnnjis bieggafápmus galgá lassánit otnábeaivi sullii ovttá terawattdiimmus (TWh) gitta logi TWh 2015 rádjái. Plánenulbmil mearkkaša eará iežá ahte vejolaš elrávnnjis gilvaleddjefápmolaš eavttuiguin jus buohtastahtá importerejuvvon elrávnnjiin galgá dáhkiduvvot. Energijjaulbmil galgá maid addit eavttuid beaktis ja bastevaš energijja-geavahussii ja maid movttiidahttit rievdadeami ođasmahtti energijja guvlui.

Lasseplána bieggafápmui lea lasáhus áigeovdilis čoahkkáigeassoplánas guđege gielddas. Ulbmil lea geahpidit bieggafápmoásahusaide mat leat jođus ja boahttevaš ásahusaide gielddas. Ulbmil lea buktit oktasaš veardidanvuoduid ja oainnu bieggafápmoásahusaide Luspie ja Suorsa gielddain. Boađus dás galgá leat lasseplána bieggafápmui mii doaibmá bures.

Lasseplána bieggafápmohuksehusaide lea jorgaluvvon golmma sámi gielaide: davvi-, oarje- ja ubmisámegillii. Daid oaniduvvon teavsttain mii leat mearridan fokuseret bieggafápmui ja birrasii, bieggafápmui ja boazodollui, gielddaid mearráduusaide ja maid bieggaguovlluide maid mii oavvildit leat dohkálaččat bieggafápmoásahusaide. Gielddas leat iskan 50 bieggaguovlluid ja mearriduvvon leš go dohkálaččat vai eai bieggafápmui, dát čilgehuvvo gárttás ja dáid mat leat dohkálaččat sáhtá maid oaidnit tabeallas.

Teaksta: Matilda Schön, prošeaktajođiheaddji Vindkraft, Luspie ja Suorsa gielddain Jorgaleaddji: Semantix

Lasseplána dohkkehuvvui gielddadievasčoahkkimis Suorsa gielddas cuoŋománu 24 b. ja Luspie gielddas gassemánu 22 b. 2010.

Kártasoahpámuš:  
Lantmäteriet GSD MS 2006/ 02327 ja Lantmäteriverket MS 2007/ 05868

Prošeakta Lasseplána bieggafápmui lea ruhttejuvvon Boverket ja Suorsa ja Luspie gielddaid bokte

## Bieggafápmu ja biras

Bieggafápmohuksen lea obbalaččat positiivvalaš biologalaš mánggabealálašvuhtii danin go dat dagaha unniduvvon nuoskideami, badjelmeari gilvima ja unnida gilvvavistiváikkhusaid. Dán rádjái dutkamat vuosehit ahte bieggafápmohuksemaat váikkuhit ealibiid eallimii oalle unnán. Báiki gosa cegge bieggafápmohuksehusa mearrida ollásit got luonddobiras váikkuhuvvo. Ferte danin dárkilit jurddašit gosa ja got hábme párkkaid ja oktasaš huksehusa.

Bieggafápmohuksehus rievdata luonddu. Muhtin luonddobirrasat sáhttet leat

erenomáš hearkkit bieggafápmui ja fas eará guovllut sáhtte oazžut odđa árvvuid. Bieggafápmu ovddida bistevaš ovddideami go geavaha biekká mii lea ođasmahtti energiijagáldu. Lea buorre lundui danin go nuoskideamit dan eallináiggis lea oalle smávvát. Váldá dušše 6-8 mánu bieggafápmohuksehusas, das makkár biekkat leat, buvttadit dan energiija mii dárbbahuvvui dan huksehussii. Energiija mii dárbbahuvvui oktiibuot hukset ovttá bieggafápmohuksehusa lea (20 jagi eallináigi) dušše 3 proseantta bieggafápmohuksehusa elrávnnejebuvttadeamis oktiibuot. Go bieggafápmohuksehus eallináigi nohká, sáhtta váldit vulos dan ja dat ii buvttet bistevaš vahágiid birrasii, ja eanemus osiid

sáhtta fas geavahit. Bieggafápmohuksehus lea bistevaš go dat unnida globálalaš birasnoadi go dárbu geavahit čađa, oljju ja gássa unniduvvo.

Teknikkalaš bieggafápmoovddideapmi lea dagahan stuoribut, jaskadeabbo ja beaktileabbo huksehusaid unnibut buvttidan- ja doaibmagoluiguin. Stuoja bieggafápmohuksehus addá eanet energiija ráddjeduvvon guovlluin, danin go stuorra bieggafápmohuksehus lea alibut ja das bieggá eanet. Dárkileabbo dieđuide mii čujuhit dan obbalaš lasseplánii ruotagillii.

## Bieggafápmu ja boazodoallu

Duoddarat ja eatnamat lahka duoddariid Ruotas leat mánga sierra riikaberoštumit biraslága jelgii. Riikaberoštumit áigeuovdilis gielddain leat luondofuolahus, kulturmuiofuolahus, turisma- ja olgoeallin, boazodoallu, duoddarat mat eai leat billistuvvon, kommunikašuvnnat, ávdnasat ja minerálat ja soahtesuodjalus. Earret go riikaberoštumit lea maid dárbbalaš iskkat almmolaš beroštumiid, main sáhttet leat guovlluláš ja báikkaláš beroštumit. Dás ovdanbuktojit beroštumit mat gusket boazodollui ja got gielddat váldet vuhtii daid riikaberoštumiid ja almmolaš beroštumiid.

### Riikaberoštumit boazodollui

Stuorra oasis Luspie ja Suorsa gielddain geavahuvvojit boazodoalus birra jagi sierra áigiin boazodoalus. Obbalaččat oalle stuorra guovllut geavahuvvojit gilviráji davábealde dego guotteteatnamat ja guohtunduovdagat. Váldoguovllut earret iežá dehálaš guotteteatnamiin gávdnojit earret iežá oarje Storfjället, Arefjäll, Virifjäll, Jofjället, Löfjäll ja Ryfjället. Iežá váldoguovllut gávdnojit riikaberoštumiid siskkobeaalde seailluhanveara duoddariidda.

Váttis johtolagat gávdnojit Suorsas, Blaaheges, Vindelkrokenis ja Geavtses Suorsa gielddas. Luspies leat váttis geainnut Skärvoes, Forsnackenis, Boksjönas ja Sækieboeldes. Dálveeatnamat eanemus čearuide leat mearragáddeguovlluin.

### Erenoamáš dehálaš guovllut boazodollui:

**Váldoguovlu** – Guovlu válljen gáibádusaid bokte čujuhuvvon erenoamáš dehálažžan boazodollui. Dagahit fápmoguovddáža čerrui ja lea kvalitehta oktiibuot mas lea mearrideaddji mearkkašupmi vejolašvuhtii bargat boazodoaluin čearus.

**Iddjaguohutun** – Go johtá sierra guohtuneatnamiid gaska iddjaguohutumadet bohccuide dan biepmu ja vuoinjasteami maid dárbbahit vai sáhttá čadahit lih-kustuvvon johtima. Iddjaguohutumadet leat dávjá mánga smávva guovllut, mat leat dárbbalaččat vai sáhttá geavahit johtolagaid.

**Johtolat** – Geográfalaš ja dávjá lunddolaš ráddjeduvvon geaidnu eatnamis. Johtolat lea dat sadji maid dárbbaha vai ealut sáhttet johtit jagi eatnamiid gaska. Saji govdat lea (sullii 300 mehtera) eatnama hámi jelgii.

**Váttis geaidnu** – Váttis geaidnu go johtá ealuin gos lea dehálaš beassat vai sáhttá geavahit johtolaga.

**Birra jagi eatnamat** – Boazodoallu lea lobálaš birra jagi ja guovllut davvinuorttalis gilviráji gullet dáidda. Boazodoallolága jelgii eananoamasteddjiin ii leat lohpi rievdadit iežaset eanangeavahusa nu ahte dagaha váttisvuoda boazodollui.

Lea guovllu doaibma boazodollui mii mearrida makkár váikkuhus bieggafápmohuksehusásahus livččii leamaš. Mánga bieggafápmohuksehusat galget sajáiduvvot bieggafápmohuksehuspárkan ja ii biđejuvvon stuorra guvlui. Bieggafápmohuksehusat galgá ovddimusat huksejuvvot dan áiggi jagis dalle go eai leat bohccot doppe dahje lagašguovllus. Hearkkemuš jahkeáigi lea njukčamánuš gitta geassemánuš. Geaset sáhttá leat dat áigi goas lea buoremus huksejit bieggafápmohuksehusa.

Čerrui masa čuohcá lea áššeoamasteaddjin ja dainna galgá árrat váldit oktavuoda, vai erenoamáš eavttut dan boazodollui mii gávdno ovttas sajis sáhttá váldot vuhtii álggu rájis. Luspie ja Suorsa gielddain leat čearut Ubmeje tjeálddie, Vapsten, Ran, Gran ja muhtin muddui Malå, Svaipa ja Maskaur main lea boazodoallu.

Eai leat nu galle guorahallamat dahkkon makkár váikkuhusat bieggafápmohuksehusain lea boazodollui. Daid rapportaid jelgii maid gielddat leat lohkan sáhttá leat muhtin ráfehuhttin dan botta go huksejit bieggafápmohuksehusa. Geainnut ja elrávdnjegeainnut mat huksejuvvojit bieggafápmohuksehusásahusa oktavuodas sáhttet dagahit ahte bohccot guhtot unnibut bieggafápmohuksehusa lahkosis, ja dagaha maid ahte eanet olbmot lihkket guovllus. Guohtundeaddu sáhttá danin lassánit iežá guovlluin. Heajut váikkuhusat sáhttá unnidit buori plánemiin ja hábmemiin dain gustovaš báikkiin.



*Rátka Gávtsjávrries*



# Eavttut välljemii, ráddjemiidda ja árvvoštallamiidda bieggaguovlluin

Bieggaguovlluid välljen lea dahkkon Uppsala universitehta bieggagártema bokte 103 m allodagas jagi 2007. Luspie ja Suorsa gielddat leat välljemis váldán mielde bieggaguovlluid gos bieggá eanet go 6,5 m sekunddas gaskamearálaččat jahkái 103 mehteras allodagas nolláplánasirdima badjelis.

Vuolgagiin dain čohkkejuvvon dieđuin juohke buori bieggaguovllus de lea dahkkon objektiivvalaš árvvoštallan juohke guovllus.

## Válljemat ja árvvoštallamat bieggaguovlluin leat dahkkon daid iskamiid bokte:

Gaskamearalaš jahkebiegga mii lea eanet go 6,5 m/s 103 mehtera allodagas.

Suodjaluvvon luondu (Luondoreserváhtat, Natura 2000 ja iežát).

Riikaberoštumit (Boazodoallu, seailluhuvvon duoddarat, astoáigeeallin meahcis, bieggadoaimmat ja nu ain).

Almmolaš beroštumit.

Báikkálaš ja guovllulaš beroštumit.

Beassan elrávdnjefierpmádagaide ja geainnuide.

Iežá infrastruktuva (girdinguovllut ja nu ain).

Rehkenastin guovllu potensíalas lea dahkkon daid bieggaeavttuid mielde mat leat 103 mehtera allodagas ja leat vuodđuduvvon bieggafápmohuksehusa mielde 2 MW ja 5 GWh buvttademiin jagis.

Rehkenastin galle huksehusat lea vuodđuduvvon dasa ahte čáhkset sullii golbma huksehusa juohke kvadrátagilomehterii (ii lea váldán vuhtii topográfalaš dahje teknihkalaš eavttuid báikkis).

## Njuolggadusat go ásaha bieggafápmohuksehusaid

Luspie ja Suorsa giełddat leaba mearridan obbalaš njuolggadusaid go ásaha bieggafápmohuksehusaid. Leat váldán mielde daid njuolggadusaid go árvvoštallet jus sadi lea heivvolaš dahje ii, ja gullo diedusge maid ásahusaide olggobealde daid plánejuvvon bieggafápmoguovlluid.

## Njuolggadusat šiljohuksehusaide

Luspie ja Suorsa giełddat leaba ságastallan njuolggadusaid birra šiljohuksehusásahusaide. Šiljohuksehusain oaivvilda unnit bieggafápmohuksehusa mii lea ráhkaduvvon iežas opmodahkii. Goappeš giełddat leaba positiivvalaččat šiljohuksehusásahusaide, nu guhká go čuvvo gustovaš lágaid.

### Njuolggadusat go ásaha bieggafápmohuksehusaid:

Galgá čuovvut ruota lága.

Bieggafápmohuksehus galgá leat bures jurddašuvvon sajádat, plánen ja hábmen.

Bieggafápmohuksehuspárka dahje oktasaš huksehusat galget addit harmonalaš dovddu birasgovas.

Bieggafápmohuksehusas ii oačču leat rekláma.

Bieggafápmohuksehusain galgá leat oktasaš hápmi ja čuvges ivdni.

Ođđa teknikka ja ođasmahtti designa galgá vuoruhuvvo.

Jus geavaha jorri sojiid de dat galget leat unnimusat golbma.

Bieggafápmohuksehusat galget buoremusat ásahuvvot joavkkus go mánga biđgejuvvon stuorit guvlui.

Galgá leat unnimus 1000 mehtera astoáigedállui/birra jagi orohahkii (ii guoska šiljohuksehusaide).

Galgá leat unnimus 1000 mehtera ásahusaide boazodollui ja iežá ealáhusdoaimmade.

Guovlluin gos boazodoallu váikkuhuvvo bieggafápmohuksehusat galget jus lea vejolaš huksehuvvot geasset dahje dan jahkeáigge goas unnimusat ráfehuhtá boazodoalu.

Galgá váldit vuhtii boazodoalu ja iežáide geasa čuočcá go hábme geainnuid ja elrávdnjegeainnuid.

Galgá váldit vuhtii kulturbirasárvvuid.

Ásahusfitnodagat galget geavahit infrastruktuvrra ja elrávdnjefierpmádagaid mat juo gávdnojit nu guhkás go lea vejolaš.

Obbalaš birasberoštupmi galgá leat go ásaha bieggafápmohuksehusaid (fievrrieamit, huksehusat ja loahpaheapmi).

Árvvoštallan go vurdojuvvon skilčun ja jiekŋagirdimat sáhttet váikkuhit lagasbirrasiin (ássiid ja ealibiid eallima) galgá leat mielddusin.

Galgá gávdnot loahpahanplána daid bieggafápmohuksehusaide mat ásahuvvot giełddaide, sihke oktasaš bieggafápmohuksehusaide ja bieggafápmohuksehuspárkkaide.

Galgá biđjot návccat eatnamiid divvumiidda.

# Gieldda árvvoštallan

Juohke bieggaguovlu lea veardiduvvon daid eavttuid mielde mat oaivvilduvvot oalle dehálažžan proseassas. Gárttás čilgehuvvo čeahkkáigeassu heivvolaš (ruoná) ja eai heivvolaš guovllut (ránes), geahča gárttá 1.

Heivvolaš guovllut, geahča tabealla 1, leat guovllut gos gieldda mielas bieggafápmohuksehusat galget vuoruhuvvot. Guovllut namuhuvvon eai heivvolaččat bieggafápmohuksehusaide gielda oaivvilda ahte ii galgga hukset bieggafápmohuksehusaid ollenge.

Namuhus guovlluin “eai heivvolaččat bieggafápmohuksehusaide” vuodđuduvvo iežá vuostálasti beroštumit bohtet váikkuhuvvot ila sakka ávkkástallamis. Eanemus sajiin de gávdnojit iežá dehálaš riikaberoštumit, almmolaš ja báikkálaš beroštumit mat álggus galge váldit vuhtii gielddaid mielas.

Lohpegeahččaleapmi Leanastivra bokte ja sáhttá dahkkot daid guovlluide mat eai oaivvilduvvo heivvolaččat bieggafápmohuksehusaide.

Jus eavttut rivdet sakka dain guorahallon guovlluin de odđa árvvoštallan sáhttá dahkkot bieggaguovllus gielddaid oainnus. Guovllut mat eai leat árvvoštallon dán lasseplánas geahččaluvvot gustovaš lágaid jelgii ja daid njuolggadusaid jelgii maid gielddat leat ovdanbuktán.





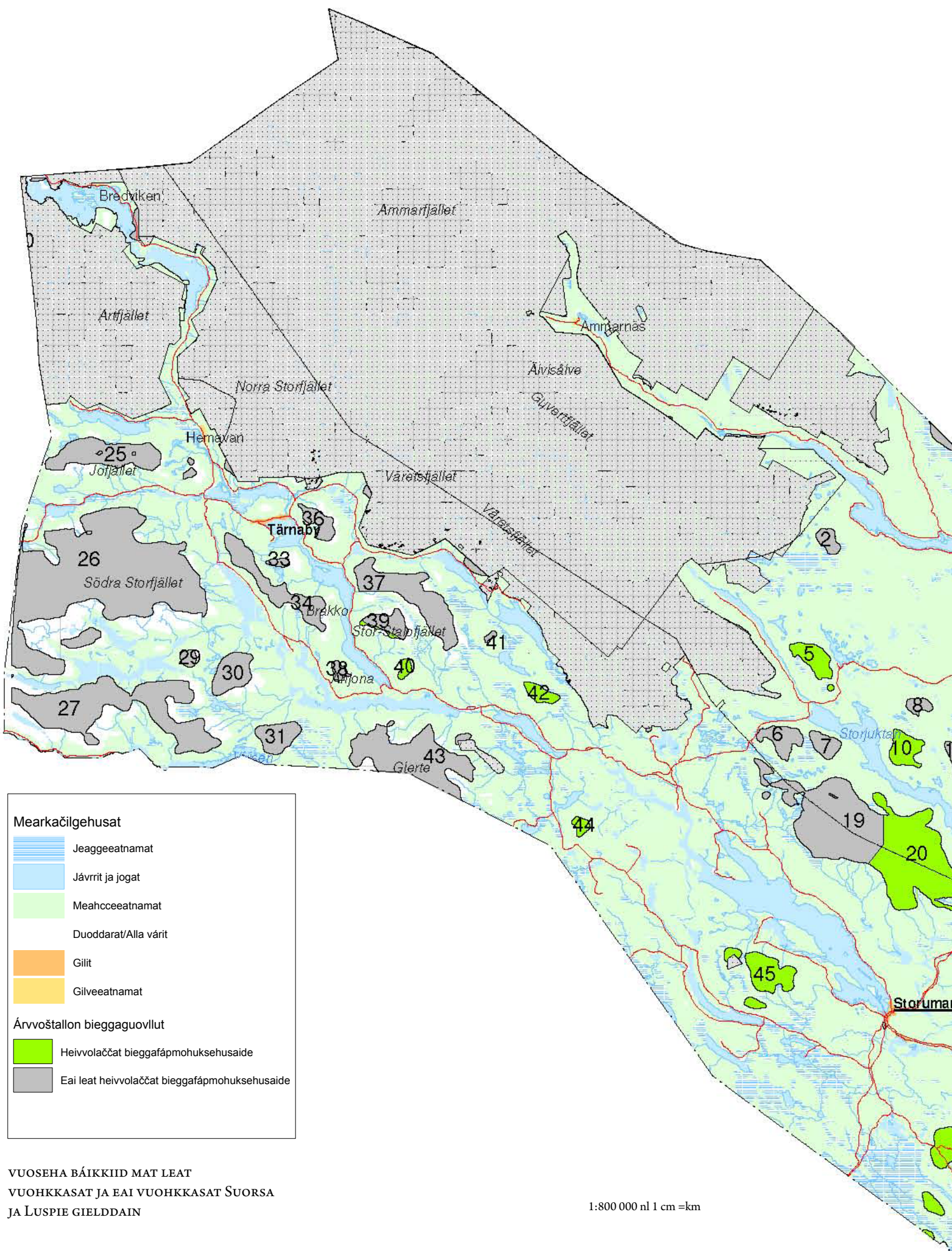
## Tabella 1

Oktiigeassu heivvolaš guovlluin ja daid huksenpotensiála Suorsa ja Luspie gielddain.

Leavvanguovlu	Viidodat (km <sup>2</sup> )	Gaskamearálaš bieggajagis (103 mehtera allodagas)	Huksenpotensiála (galle huksehusa)	Installerejuvvon beaktu (MW)	Jahkásaš buvttadeapmi (GWh)
<b>Suorsa gielda</b>					
Abmoberget	8	6,5-7,5	24	48	120
Ardnasåjvvie	3	6,5-7,5	9	18	45
Gitåive	3	6,5-7,5	9	18	45
Granliden	20	6,5-7,5	60	120	300
Jiltjaurberget	16	6,5-7,5	48	96	240
Sandberget	8	6,5-7,5	24	48	120
Storblaiken	70 (33*)	6,5-8,0	100 (oktiibuot200)	200	500
Storhobben	8	6,5-7,0	24	48	120
Storliden	16	6,5-7,5	48	96	240
Verboberget	8,5	6,5-7,5	25	50	127
Västra Abborrhberget	3	6,5-7,5	9	18	45
<b>Oktiibuot Suorsa gielddas</b>	<b>126,5</b>	<b>-</b>	<b>380</b>	<b>760</b>	<b>1 900</b>
<b>Luspie gielda</b>					
Bastanliden	5	6,5-7,5	15	30	75
Barsele-Storberget	7	6,5-7,0	21	42	105
Girjesliden	19,5	6,5-7,0	58	116	290
Lill-Stalofjället och Stor-Stalofjället	20 (5*)	6,5-8,0	15	30	75
Norra Stöttingfjället	60	6,5-7,5	180	360	900
Storblaiken	70 (33*)	6,5-8,0	100 (oktiibuot200)	200	500
Stor-Granliden	2	6,5-7,0	6	12	30
Vallträsk	20	6,5-7,5	60	120	300
<b>Oktiibuot Luspie gielddas</b>	<b>151,5</b>	<b>-</b>	<b>455</b>	<b>910</b>	<b>2275</b>
<b>Oktiibuot Suorsa ja Luspie gielddain</b>	<b>278</b>	<b>-</b>	<b>835</b>	<b>1 670</b>	<b>4 175</b>

\* Olles viidodat iešgudet báikkis gos lea vejolaš hukset ja mas jahkásaš gaskamearri biekkas lea 6,5 m/s. Eatnama hápmi ja teakniikkalaš bealit eai leat váldon vuhtii báikkis.

\*\* Vuoddu vejolaš huksenmearrái lea ahte šihhtet golbma ráhkánus njealjádásgilometarii



**Mearkačilgehusat**

- Jeaggeeatnamat
- Jávrrit ja jogat
- Meahcceeatnamat
- Duoddarat/Alla várit
- Gilit
- Gilveeatnamat

**Árvvoštallon bieggaguovllut**

- Heivvolaččat bieggafápmohuksehusaide
- Eai leat heivvolaččat bieggafápmohuksehusaide

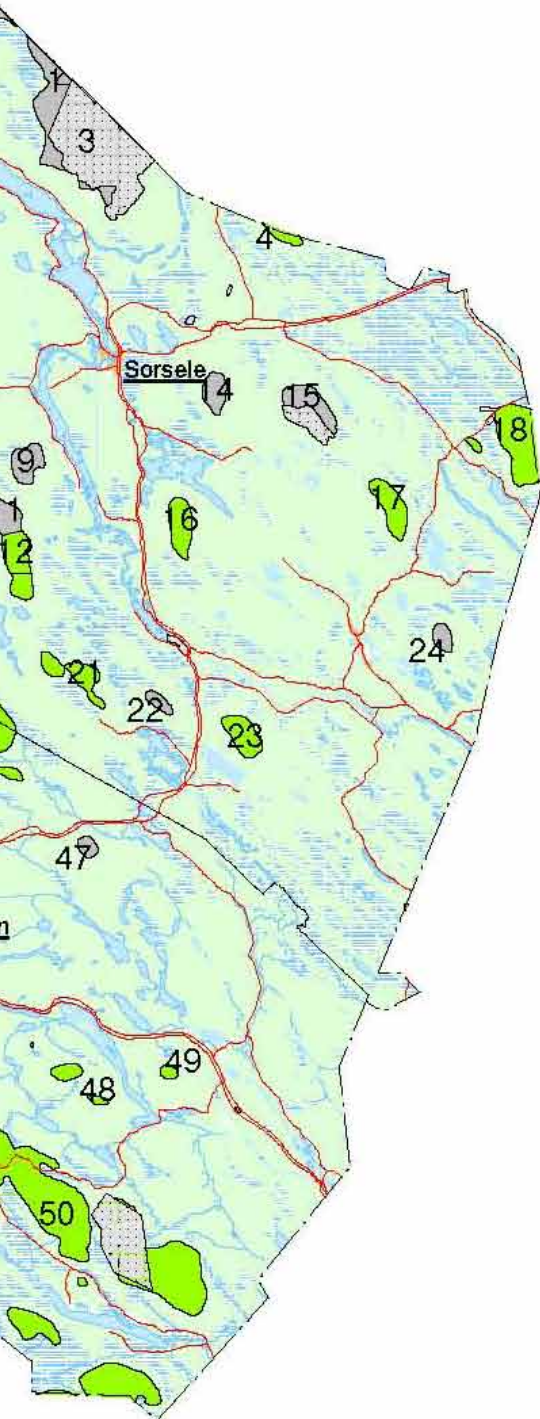
VUOSEHA BÁIKKIID MAT LEAT  
VUOHKKASAT JA EAI VUOHKKASAT SUORSA  
JA LUSPIE GIELDDAIN

1:800 000 n1 1 cm =km

## Heivvolaš ja eai heivvolaš bieggaguovllut bieggafápmohuksehusaide

1	Linjeberget
2	Biriberget
3	Nalovardo
4	Ardnasájuvie
5	Jiltjaurberget
6	Rönnberget
7	Jipmokberget
8	Vatjoberget
9	Olsberget
10	Storliden
11	Harrberget
12	Gitáive (Gedneájuvie)
13	Västra Abborrberget
14	Staloberget
15	Stor-Smalaken
16	Abmoberget
17	Verboberget
18	Granliden
19	Lillblaiken
20	Storblaiken
21	Storhobben-Käringberget
22	Näverliden
23	Sandberget
24	Stora Krutberget
25	Jofjället

26	Södra storfjället
27	Arefjället
28	Virisfjället
29	Luspevardo
30	Löfjället
31	Gebnafjället
32	Björkfjället
33	Gakerevardo
34	Brakko
35	Laxfjället
36	Gäutavardo
37	Ryfjället
38	Anjona
39	Stor Stalofjället
40	Lill Stalofjället
41	Järvfjället
42	Girjesliden
43	Norra Gardfjället
44	Bastanliden
45	Vallträskhobben
46	Vallträsk
47	Stor-Boktjon
48	Barsele Storberget
49	Stor Granliden
50	Norra Stöttingfjället



### Gieldda árvoštallan

Juohke bieggaguovlu lea veardiduvvon daid eavttuid mielde mat oaivvilduvvot oalle dehálažžan proseassas. Gárttás čilgehuvvo čeahkkáigeassu heivvolaš (ruoná) ja eai heivvolaš guovllut (ránes), geahča gárttá 1.

*Heivvolaš guovllut*, geahča tabealla 1, leat guovllut gos gieldda mielas bieggafápmohuksehusat galget vuoruhuvvot. Guovllut namuhuvvon *eai heivvolaččat bieggafápmohuksehusaide* gielda oaivvilda ahte ii galgga hukset bieggafápmohuksehusaid ollenge. Namuhus guovlluin “eai heivvolaččat bieggafápmohuksehusaide” vuodđuvvo iežá vuostálasti beroštumit bohtet váikkuhuvvot ila sákka ávkkástallamis. Eanemus sajiin de gávdnojit iežá dehálaš riikaberoštumit, almmolaš ja báikkálaš beroštumit mat álggus galge váldit vuhtii gielddaid mielas.



**VINDKRAFT**  
Storuman-Sorsele



**Storumans  
kommun**

**Luspie gielddat**

Telephone +46 (0)951 140 00  
Blå vägen 242 • 923 81 STORUMAN  
SWEDEN  
[www.storuman.se](http://www.storuman.se)



**SORSELE  
KOMMUN**

**Suorsa gielddat**

Telephone +46 (0)952-140 00  
Box 101 • 920 70 SORSELE  
SWEDEN  
[www.sorsele.se](http://www.sorsele.se)