

Undersökning av betydande miljöpåverkan för Sorsele kommuns Vattentjänstplan



*Utkast 2023-12-04
Samrådsversion*



SORSELE KOMMUN
SUORSÁN TJEÄLDDIE

Utkast

Dokumenttyp: Bilaga 1 till Vattentjänstplan för Sorsele kommun

Dokumentnamn: Undersökning av betydande miljöpåverkan för Sorsele kommuns Vattentjänstplan

Beslutat datum: Klicka eller tryck här för att ange text.

Gäller från datum: Klicka eller tryck här för att ange text.

Beslutat av: Klicka eller tryck här för att ange text.

Ansvarig: Klicka eller tryck här för att ange text.

Diarienummer: Klicka eller tryck här för att ange text.

Dokumentinformation: Klicka eller tryck här för att ange text.

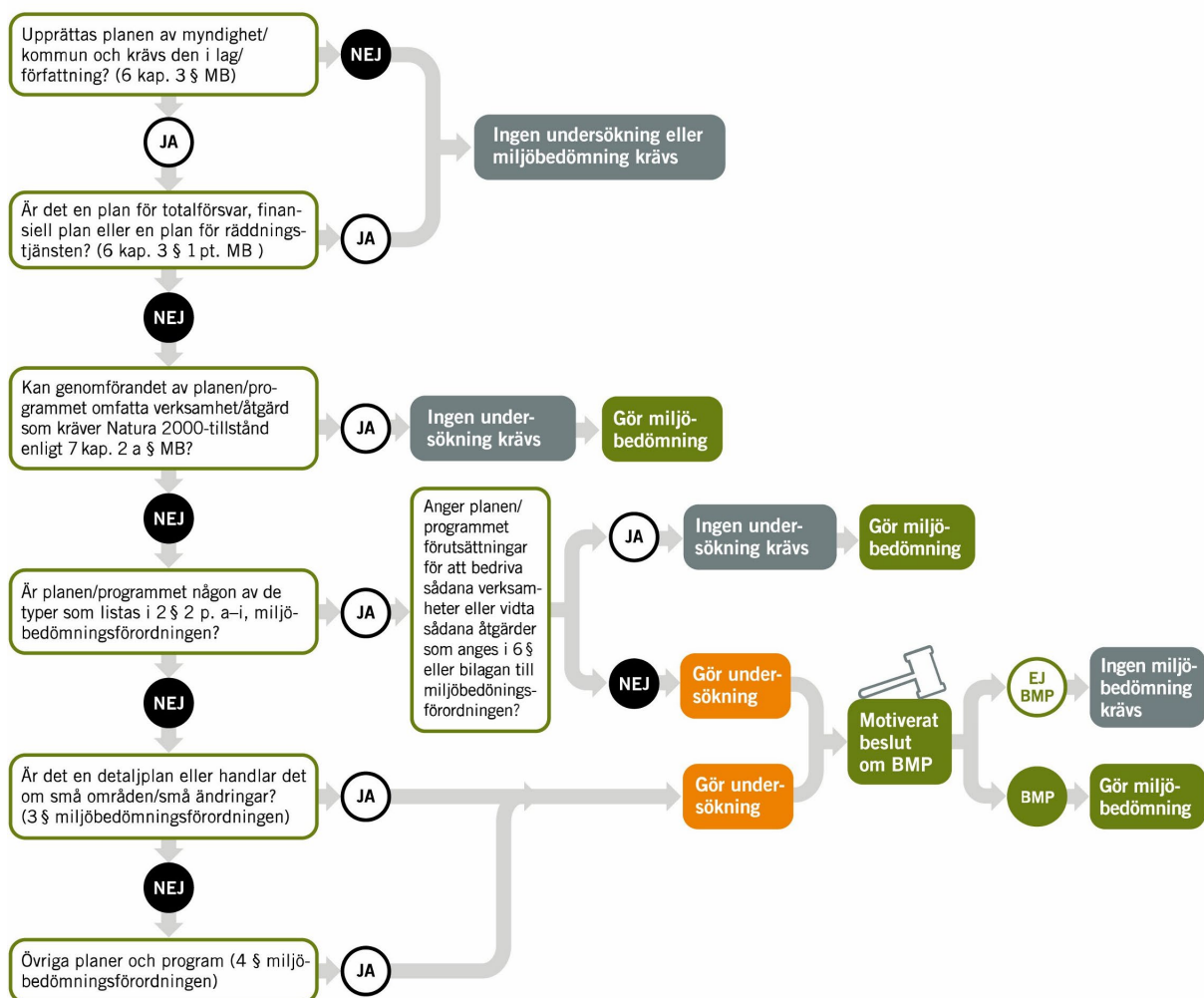
Foton: Klicka eller tryck här för att ange text.

1. Inledning

Vattentjänstplaner omfattas av kraven på strategiska miljöbedömningar för planer och program enligt kap. 6 i miljöbalken (MB). Detta framgår av §6c i lagen om allmänna vattentjänster. Det finns undantag från kravet på miljöbedömning (kap 6 § 3 i MB) men vattentjänstplaner omfattas inte av något av dessa. Regeringen har inte heller antagit några föreskrifter som undantar vattentjänstplaner från kravet (kap. 6 § 4 MB).

Första steget i en strategisk miljöbedömning är att undersöka om planen eller programmet kan antas ha betydande miljöpåverkan. För vissa planer och program kan det steget hoppas över eftersom de alltid kräver miljöbedömning. Naturvårdsverket har tagit fram en processbild för att illustrera detta (**Figur 1**):

STRATEGISK MILJÖBEDÖMNING – behöver en undersökning göras?



Figur 1 Naturvårdsverkets processbild för att förtydliga när en miljöbedömning respektive undersökning av betydande miljöpåverkan behövs.

En vattentjänstplan tillhör kategorin ”övriga planer och program” (se nederst i **Figur 1**) och därför ska en undersökning av betydande miljöpåverkan göras.

En undersökning av betydande miljöpåverkan innebär att den myndighet som ska anta planen eller programmet (i detta fall kommunen) ska:

1. identifiera omständigheter som talar för eller emot en betydande miljöpåverkan, och
2. samråda i frågan om betydande miljöpåverkan med de kommuner, länsstyrelser och andra myndigheter som på grund av sitt särskilda miljöansvar kan antas bli berörda av planen eller programmet, om myndigheten eller kommunen inte redan i identifieringen kommer fram till att en strategisk miljöbedömning ska göras. Detta kallas för *undersökningssamråd*.

Efter undersökningen ska myndigheten besluta om den anser att planen eller programmet kan antas ha betydande miljöpåverkan.

Om slutsatsen blir att planen kan antas ha betydande miljöpåverkan ska myndigheten samråda med samma myndigheter som i punkten 2 ovan om hur miljökonsekvensbeskrivningen för planen ska avgränsas. Detta kallas för avgränsningssamråd. Kommunen ska sedan ta fram en miljökonsekvensbeskrivning samt ge berörda tillfälle att lämna synpunkter på den och på planen samt beakta dessa synpunkter innan planen antas.

2. Undersökning av betydande miljöpåverkan

2.1 Vattentjänstplanens innehåll

Sorsele kommuns vattentjänstplan innehåller en övergripande beskrivning av kommunens långsiktiga planering av hur behovet av allmänna vattentjänster ska tillgodoses. Planen beskriver vilka exploateringsområden som kan komma att anslutas till kommunalt vatten och avlopp. Hur VA-utbyggnad till dessa områden ska lösas redovisas inte i planen eftersom det ännu inte är utrett/projekterat.

Kommunen planerar ingen VA-utbyggnad till befintlig bebyggelse.

Åtgärderna i planen består mestadels av renoveringar och åtgärder på vattenverk och avloppsreningsverk samt underhåll på ledningsnätet.

Kommunen kommer framöver att ta fram en VA-plan för att arbeta strategiskt med VA. Vattentjänstplanen kan komma att utvecklas i linje med denna vid framtida revidering.

I vattentjänstplan beskrivs också kommunens bedömning av vilka åtgärder som behöver vidtas för att de allmänna VA-anläggningarna ska fungera vid en ökad belastning på grund av skyfall. Även här kommer kompletterande utredningar att i närmare detalj visa vilka åtgärder som krävs för respektive anläggning.

Vattentjänstplanen är inte bindande. Det innebär att åtgärder och prioriteringar i planen kan ändras om förutsättningarna för att genomföra dem förändras.

2.2 Avgränsning

Vattentjänstplanen berör Sorsele kommun och omfattar åtgärder i den allmänna VA-anläggningen inom de kommande tolv åren. De åtgärder som beaktas inom ramen för andra miljöbedömningar tas inte upp i miljöbedömningen.

VA-utbyggnaden som inkluderas i planen är en följd av detaljplanering av områden. Eftersom kommunen gör miljöbedömningar för detaljplaner beaktas i miljöbedömningen för vattentjänstplanen endast effekterna av just utökningen av den allmänna VA-anläggningen.

Undersökningen om betydande miljöpåverkan har anpassats efter planens övergripande karaktär.

2.3 Identifiering av omständigheter som påverkar bedömning om betydande miljöpåverkan

För att identifiera möjlig betydande miljöpåverkan har faktorer som presenteras i Tabell 1 undersökts. De faktorer som påverkas beskrivs under tabellen. Som framgår av tabellen bedöms inte någon av faktorerna innebära risk för betydande miljöpåverkan.

Tabell 1 Sammanställning av undersökning av betydande miljöpåverkan. Bedömningen anges med ett kryss (x) och med kommentarer. De faktorer som bedöms kunna påverkas beskrivs i kapitlen nedan.

	Bedömd påverkan			Kommentar
	Ja	Nej	Risk för betydande miljöpåverkan?	
Riksintresse		X		Stora delar av kommunen omfattas av riksintressen men åtgärderna i planen bedöms inte påverka dessa värden.
Förordnanden & skyddsvärden		X		Åtgärderna i planen bedöms inte påverka dessa värden. Val av teknik och lösning kan påverka detta men det bestäms i ett senare skede.
Djur- och växtarter, biologisk mångfald i övrigt		X		Åtgärderna i planen bedöms inte påverka dessa värden. Val av teknik och lösning kan påverka detta men det bestäms i ett senare skede.
Befolkning, människors hälsa och säkerhet		X		Åtgärderna i planen bedöms inte påverka dessa värden.
Mark		X		Åtgärderna i planen bedöms inte påverka dessa värden. Val av teknik och lösning kan påverka detta men det bestäms i ett senare skede.
Vatten	X		Nej	Se beskrivning nedan.
Luft		X		Åtgärderna i planen bedöms inte påverka dessa värden.
Klimat	X		Nej	Se beskrivning nedan.

	Bedömd påverkan			Kommentar
	Ja	Nej	Risk för betydande miljöpåverkan?	
Hushållning med mark, vatten, råvaror, energi mm.		X		Åtgärderna i planen bedöms inte påverka dessa värden. Val av teknik och lösning kan påverka detta men det bestäms i ett senare skede.
Kulturmiljö		X		Åtgärderna i planen bedöms inte påverka dessa värden. Val av teknik och lösning kan påverka detta men det bestäms i ett senare skede.
Miljömål	X		Nej	Se beskrivning nedan.

Vatten

Vattentjänstplanens åtgärder kan ge påverkan på vatten genom:

- Förbättrad spillvattenrening.
- Minskad bräddning när mängden tillskottsvatten minskar till följd av att ledningsnät förnyas.
- Minskad vattenåtgång när ledningsnät förnyas och läckor tätas.

Detta påverkar alltså både ytvattenkvalitet och vattenflöden i recipienter. Det innebär att miljö kvalitetsnormerna för vatten påverkas. Påverkan bedöms dock vara positiv, exempelvis förbättrad avskiljning av läkemedelsrester, och inte vara betydande.

Klimat

Vattentjänstplanen innehåller klimatanpassningsåtgärder och åtgärder som indirekt minskar effekterna på samhället av ett förändrat klimat.

VA-utbyggnad och underhåll och förnyelse av VA-anläggningar påverkar systemets klimatpåverkan bland annat eftersom energiförbrukningen påverkas. Underhåll och förnyelse kan ge energibesparingar medan utökning av anläggningen kan öka energiåtgången i VA-systemet. Nettoklimatpåverkan är svår att bedöma både eftersom det inte går att förutse hur stora mängder tillskottsvatten som kan reduceras och eftersom teknisk lösning inte valts för VA-utbyggnaden. Möjligheterna till att minska klimatpåverkan

från planen ligger därför, precis som möjligheten att bedöma påverkan, i senare skeden av genomförandet. Vid val av teknisk lösning kommer alternativ att utvärderas utifrån bland annat energiförbrukning och materialåtgång. I detta skede kan VA-utbyggnadens klimatpåverkan inte bedömas närmare.

Åtgärderna har dock sådan omfattning att de inte bedöms medföra betydande påverkan.

Miljömål

Vattentjänstplanen berör främst miljömålen God bebyggd miljö, ingen övergödning och levande sjöar och vattendrag samt begränsad klimatpåverkan.

Påverkan på miljömålen är kopplade till effekterna för vatten som beskrivits ovan. Påverkan bedöms vara positiv och inte vara betydande.

3. Beslut om betydande miljöpåverkan

3.1 Beslut

Utifrån resonemangen i kapitel 2 ovan kan det inte antas att Sorsele kommuns vattentjänstplan innebär betydande miljöpåverkan. Kommunfullmäktige i Sorsele kommun fattar beslut om detta i samband med att vattentjänstplanen antas.

3.2 Undersökningssamråd

Länsstyrelsen i Västerbottens län bedöms vara den myndighet som kommunen behöver samråda med om undersökningen om betydande miljöpåverkan. Beslutet om betydande miljöpåverkan samråds med Länsstyrelsen samtidigt som vattentjänstplanen, och därför hålls inget separat undersökningssamråd. Beslut om betydande miljöpåverkan kommer att fattas i samband med att vattentjänstplanen antas.

3.3 Tillgängliggörande av beslutet

Beslutet om betydande miljöpåverkan ska göras tillgängligt för allmänheten. Detta beslut kommer att tillgängliggöras genom att det läggs upp på kommunens hemsida tillsammans med vattentjänstplanen.